

## ESPECIES NUEVAS DE *PSEUDOPLATEROS* (COLEOPTERA: LYCIDAE: PLATERODINI)

SANTIAGO ZARAGOZA CABALLERO\*

### RESUMEN

Se registra por primera vez en México el género *Pseudoplateros* Green y se describen tres especies nuevas procedentes de La Trinitaria, Chiapas; Los Tuxtlas, Veracruz y Villa Juárez, Puebla. Se discute la relación entre *Plateros* Bourgeois y *Pseudoplateros*. Se proporciona una clave para las especies tratadas y se ilustran los nuevos taxa.

Palabras clave: Coleoptera, Lycidae, Platerodini, *Pseudoplateros*, especies nuevas. México.

### ABSTRACT

Three new Mexican species of the genus *Pseudoplateros* are described from La Trinitaria, Chiapas; Los Tuxtlas, Veracruz and Villa Juárez, Puebla, respectively. The relationship between *Plateros* Bourgeois and *Pseudoplateros* Green is discussed. A key to the species is included here and illustrations of the corresponding taxa are presented.

Key words: Coleoptera, Lycidae, Platerodini, *Pseudoplateros*, new species, Mexico

### INTRODUCCIÓN

Al revisar material de lícidos mexicanos y particularmente disectar ejemplares machos pertenecientes al género *Plateros*, encontré unos ejemplares cuyo edeago

\*Instituto de Biología, UNAM, Departamento de Zoología, Apartado postal 70-153, 04510 México, D.F. México.

no correspondía a los de dicho género, no obstante que el resto de las características externas eran similares.

En la revisión que hace Green (1951) de los lícidos de Estados Unidos y de Canadá establece el género *Pseudoplateros*, el cual, a decir del autor, está estrechamente relacionado con *Plateros* Bourgeois del que lo separa fundamentalmente por la presencia de lóbulos laterales (parámeros) en el edeago, además por tener las antenas cortas y los artejos intermedios casi cuadrados. Por otro lado, *Pseudoplateros moleculus* Green hasta ahora era la única especie conocida de este género y su localidad típica está en el estado de Texas, EUA.

Las tres especies que se proponen como nuevas se ajustan a lo que establece Bocák & Bocáková (1990) para la subtribu Platerodinina, particularmente en lo referente a la ausencia de areola en el pronoto. Cumplen además con las características del género *Pseudoplateros*. Los lóbulos laterales del edeago son reducidos; los tubérculos anteníferos muy conspicuos y en *Plateros* son variables.

Para el propósito del presente artículo se tomaron medidas de largo y ancho total, largo y ancho del pronoto y de los élitros, ancho del espacio interocular (e i), diámetro de los ojos y largo de los artejos antenales 2-4. Las medidas se manejaron para calcular las relaciones morfométricas entre dimensión de los ojos y longitud de los antenitos 2-4, en relación al ancho del espacio interocular (e i); también se calculó el largo del pronoto en relación a la longitud de los élitros. Las ilustraciones se hicieron con una cámara clara adaptada a un microscopio Zeiss. Las medidas se expresan en milímetros.

### *Pseudoplateros* Green

*Pseudoplateros* Green, 1951. *Trans. Amer. Ent. Soc.* 77: 18.

*Pseudoplateros* Green. Blackwelder & Arnett, 1974. North American Beetle Fauna Project, R 55: 4.

*Pseudoplateros* Green. Bocák & Bocáková, 1990. *Pol. Pismo Ent.* 59: 652.

Especie tipo *Pseudoplateros moleculus* Green, 1951. Monobásica.

Forma alargada, casi paralela, de color negro a excepción de los lados del pronoto y parte humeral de los élitros. *Cabeza*. Parcialmente cubierta por el pronoto; ojos grandes o reducidos; espacio interocular cóncavo; tubérculos anteníferos conspicuos; antenas serradas o filiformes, anchas o angostas, de ordinario cortas, rebasando la mitad del cuerpo; borde anterior del clípeo redondo; mandíbulas falcadas y sobrelapándose, con la base ancha o angosta, último artejo de los palpos maxilares variable. *Tórax*. Pronoto sin areolas, lados un tanto convergentes, ángulos posteriores agudos o redondeados, disco brillante, piloso, con o sin surcos; borde posterior de escutelo redondo; élitros con las cuatro costillas principales ligeramente elevadas, intervalos con dos hileras de células poco definidas; pilosidad rala; coxas anteriores contiguas, las medias un tanto separadas, borde interno de los trocánteres anteriores

romos y con pocas sedas, los posteriores angulados, tibias arqueadas o no, con o sin surcos longitudinales. *Abdomen*. Borde posterior del séptimo esternito variable, el octavo ojival, muy alargado y horizontal; edeago variable, lóbulos laterales cortos.

El género *Pseudoplateros* se registra por primera vez en México y está representado actualmente por tres especies que se distribuyen, respectivamente, en el estado de Chiapas, en Veracruz y en Puebla. La siguiente clave incluye parte de la propuesta de Green (1951).

### Clave para las especies de *Pseudoplateros*

- 1 Tubérculos anteníferos más o menos desarrollados; antenas serradas o filiformes, largas, sobrepasando la mitad del cuerpo, artejos antenales 4-5 de ordinario más largos que anchos; edeago sin lóbulos laterales (parámeros), lóbulo medio de forma variable, talla de 3.5 a 11.3 mm ..... *Plateros* Bourgeois
- 1' Tubérculos anteníferos muy desarrollados; antenas serradas o filiformes, cortas, alcanzando la mitad del cuerpo, artejos antenales 4-5 alargados o casi cuadrados; lóbulos laterales presentes, dejando al descubierto parte de la región ventral del lóbulo medio; lóbulo medio alargado en forma de estilete; talla de 3 a 6.9 mm ..... *Pseudoplateros* Green ..... 2
- 2 Talla 6.9 mm; ojos desarrollados, espacio interocular cóncavo; antenas serradas, artejos antenales 4-5 más largos que anchos; ángulos posteriores del pronoto redondeados, disco sin surco medio; escutelo emarginado; metatrocánter angulado; edeago (Fig. 3) lateralmente comprimido; lóbulos laterales muy cortos ..... *P. chiapasensis* sp. nov.
- 2' Talla de 3 a 5.8 mm; espacio interocular plano o cóncavo; ojos reducidos; antenas serradas o filiformes, artejos antenales 4-5 más largos que anchos o casi cuadrados; ángulos posteriores del pronoto agudos, disco con surco medio variable ..... 3
- 3 Talla 5.2 mm; espacio interocular plano; antenas angostas, serradas; artejos antenales 4-5 más largos que anchos; mandíbulas angostas; último artejo de los palpos maxilares más largo que ancho; surco pronotal poco marcado; patas largas, mesotibias curvadas; lóbulos laterales del edeago (Fig. 10) no cubriendo totalmente la región dorsal del lóbulo medio, lóbulo medio con una quilla dorsal ..... *P. villajuarzensis* sp. nov.
- 3' Antenas anchas, filiformes, artejos antenales 4-5 casi cuadrados, tan anchos como largos; lóbulos laterales alcanzando casi un tercio de la longitud del lóbulo medio cubriendo la región dorsal del lóbulo medio ..... 4
- 4 Talla 5.8 mm; espacio interocular plano; clípeo redondeado; último artejo de los palpos maxilares tan ancho como largo, mesotibias curvadas ..... *P. tuxtlaensis* sp. nov.
- 4' Talla 3 a 3.5 mm; espacio interocular cóncavo; clípeo truncado; último artejo de los palpos maxilares más largos que anchos; mesotibias casi derechas ..... *P. moleculus* Green.

*Pseudoplateros chiapasensis* sp. nov.

Figs. 1-4.

*Holotipo macho.* MÉXICO, CHIAPAS, Mpio. La Trinitaria, 25. IV. 1995, R. Jones, dep. CNIN, Instituto de Biología UNAM.

*Talla.* Largo 6.9 mm; ancho 1.0 mm. *Color.* Negro a excepción de: lados del pronoto y región humeral de los élitros que son rojizos. *Cabeza.* (Fig. 1), espacio interocular cóncavo de 0.35 mm de ancho; ojos de 0.41 mm de diámetro, grandes (0.85 mm) en relación a la distancia interocular; tubérculos anteníferos conspicuos; antenas serradas, antenitos 2-4 de 0.82 mm, largos (2.34 mm) en relación al (e i), tercer antenito casi alcanzando la mitad del cuarto (Fig. 1), cuarto y hasta el undécimo artejo semejantes; cípeo emarginado; mandíbulas robustas; último artejo de los palpos maxilares más largo que ancho. *Tórax.* Pronoto corto (Fig. 1), más ancho que largo (1.61 X 1.05), lados ligeramente convergentes, borde anterior redondo, el posterior bisinuado, ángulos posteriores redondeados, disco ligeramente declinado, brillante, piloso, sin surco ni carinas; escutelo emarginado; élitros un poco ensanchados, principales costillas un poco más elevadas, células regulares, pilosidad abundante y procumbente; patas largas, metatrocánter redondo, fémur y tibias comprimidas, longitudinalmente surcadas, casi derechas. *Abdomen.* Séptimo esternito truncado, el octavo ojival y alargado; edeago (Figs. 2-4) con los lóbulos laterales muy cortos, estrechamente relacionados dorsalmente, dejando gran parte del lóbulo medio al descubierto, éste muy largo y comprimido lateralmente, orificio medio terminal. Hembra desconocida.

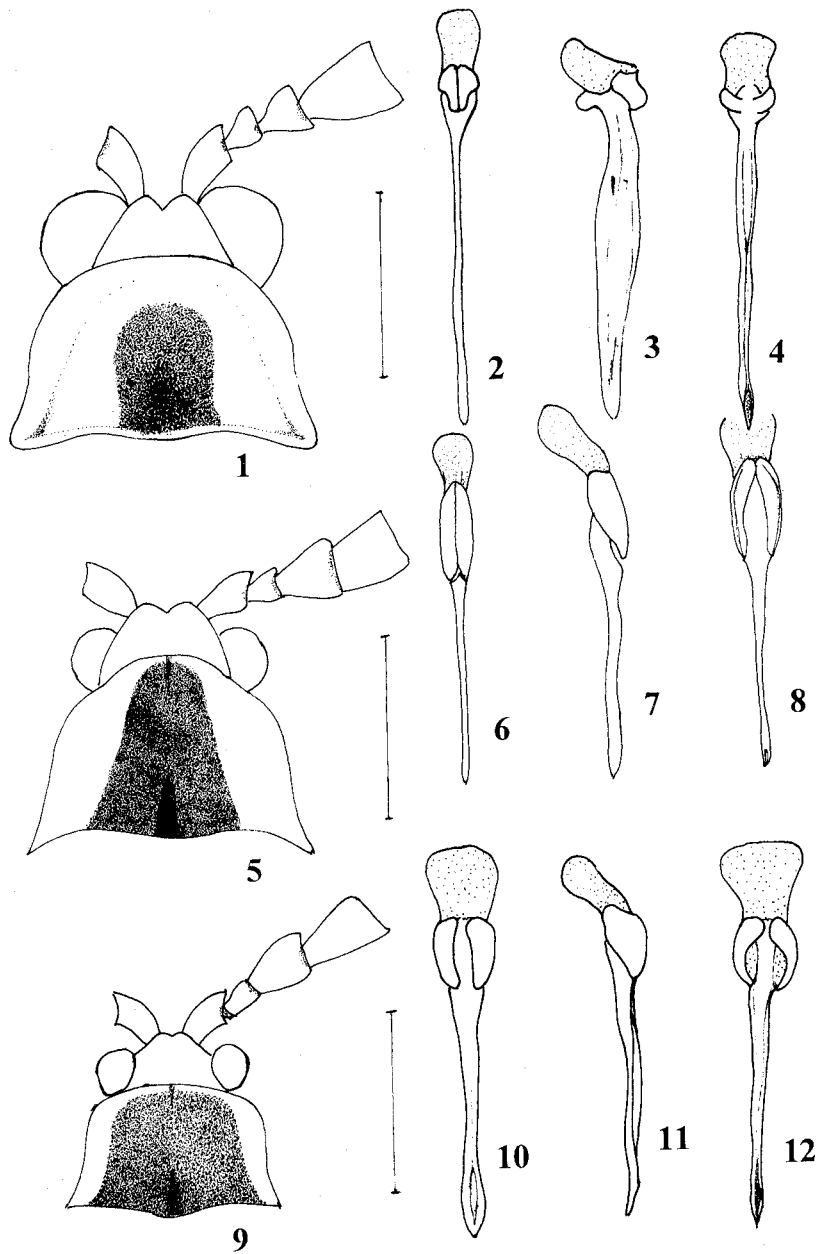
*Etimología.* *Pseudoplateros chiapasensis* sp. nov. alude al nombre del estado de la República Mexicana del cual procede.

*Pseudoplateros tuxtlaensis* sp. nov.

Figs. 5-8.

*Holotipo macho.* MÉXICO, VERACRUZ, Estación de Biología Tropical Los Tuxtlas, 17. IV. 1968, S. Zaragoza C., dep. CNIN, Instituto de Biología, UNAM.

*Talla.* Largo 5.8 mm; ancho 1.4 mm. *Color.* Negro, a excepción de: parte frontal de la cabeza, lados del pronoto y región humeral de los élitros que son naranja-rojizo. *Cabeza.* (Fig. 5) espacio interocular plano, de 0.49 mm de ancho; tubérculos anteníferos conspicuos; ojos de 0.22 mm de diámetro, medianos (1.86 mm) en relación al (e i); antenas filiformes, mas o menos anchas, antenitos intermedios casi cuadrados, los artejos 2-4 de 0.71 mm, medianos (1.45 mm) en relación al (e i),



Figs. 1-12. *Pseudoplateros* spp. Vista dorsal de la cabeza y pronoto; vista dorsal, lateral y ventral del edeago. 1-4, *Pseudoplateros chiapasensis* sp. nov.; 5-8, *P. tuxtlaensis* sp. nov.; 9-12, *P. villajuarezensis* sp. nov. Línea = 1 mm.

tercer antenito tan largo como el cuarto (Fig. 5), del sexto al undécimo cada vez más angostos; clípeo truncado; mandíbulas robustas; último artejo de los palpos maxilares tan ancho como largo. *Tórax*. Pronoto corto (Fig. 5), más ancho que largo (1.32 mm x 0.91 mm), lados convergentes, borde anterior redondeado, ligeramente pronunciado, el posterior bisinuado, ángulos posteriores agudos, disco declinado, brillante, piloso, con una quilla en la mitad anterior y un surco muy marcado en la posterior; escutelo redondeado; élitros con costillas indistintas, células irregulares, pilosidad rala; patas cortas, metatrocánter angulado en su parte interna, fémur y tibias comprimidas, surcadas, ligeramente curvadas. *Abdomen*. Séptimo esternito truncado, el octavo alargado, ojival; edeago (Figs. 6-8) con los lóbulos laterales alcanzando un tercio de la longitud del lóbulo medio, cubriendo parcialmente la parte ventral del mismo, lóbulo medio alargado, angosto, de ápice agudo, orificio medio terminal. Hembra desconocida.

*Etimología*. *Pseudoplateros tuxtlaensis* sp. nov., hace referencia a la localidad del estado de Veracruz en que fue registrada por primera vez.

*Pseudoplateros villajuarezensis* sp. nov.

Figs. 9-12.

*Holotipo macho*. MÉXICO. PUEBLA, Villa Juárez, 29. IV. 1984, H. Brailovsky. *Paratipo macho*. Mismos datos. Dep. CNIN, Instituto de Biología, UNAM.

*Talla*. Largo 5.2 mm; ancho 1.2 mm. *Color*. Negro a excepción de: margen del pronoto y región humeral de los élitros que son naranja-rojizo. *Cabeza*. (Fig. 9) espacio interocular de 0.41 mm de ancho, plano; tubérculos anteníferos conspicuos; ojos de 0.19 mm de diámetro, reducidos (2.16 mm) en relación al (e i); antenas serradas, angostas, antenitos 2-4 de 0.90 mm, largos (2.19 mm) en relación al (e i), tercer artejo un poco más corto que el cuarto (Fig. 9), del cuarto al undécimo angostos, de longitud semejante; clípeo redondeado; mandíbulas angostas; último artejo de los palpos maxilares más largo que ancho. *Tórax*. Pronoto corto (Fig. 9), más ancho que largo (1.05 mm x 0.77 mm), con los lados un poco convergentes, borde anterior casi truncado, el posterior bisinuado, ángulos posteriores agudos, disco un tanto declinado, poco piloso, con una quilla en la parte anterior y un surco poco marcado en la posterior; escutelo redondeado; élitros con las costillas principales un tanto elevadas, células poco diferenciadas, pilosidad rala; patas largas, meso y metatrocánter angulados en su borde interno, fémur y tibias poco comprimidas, curvadas. *Abdomen*. Séptimo esternito emarginado, el octavo alargado, ojival; edeago (Figs. 10-12) con los lóbulos laterales cortos, alcanzando casi la cuarta parte del lóbulo medio, dejando al descubierto la parte dorsal y ventral del mismo; lóbulo medio largo, robusto, con una quilla a lo largo de la parte dorsal, dilatado al ápice, orificio medio dorsal y apical. Hembra desconocida.

**Cuadro 1.** Características consideradas en la descripción de las especies nuevas de *Pseudoplateros*

	<i>*moleculos</i>	<i>chiapasensis</i>	<i>tuxtlaensis</i>	<i>villajuarzensis</i>
1. Color general del cuerpo	bicolor	bicolor	bicolor	bicolor
2. Color de la cabeza	negro	negro	bicolor	negro
3. Color de las antenas	negro	negro	negro	negro
4. Color del pronoto	rojizo	bicolor	bicolor	bicolor
5. Color del escutelo	rojizo	negro	negro	negro
6. Color de los élitros	bicolor	bicolor	bicolor	bicolor
7. Color ventral del tórax	rojizo	negro	negro	negro
8. Color de las patas	bicolor	negro	negro	negro
9. Color ventral del abdomen	negro	negro	negro	negro
10. Talla	chica	mediana	chica	chica
11. Largo del pronoto	corto	corto	corto	corto
12. Largo de los antenitos 2-4		largos	medianos	largos
13. Diámetro de los ojos	chicos	grandes	medianos	chicos
14. Curvatura del espacio interocular	cóncavo	cóncavo	plano	plano
15. Forma de las antenas	filiformes	serrada	filiforme	serrada
16. Ancho de las antenas	anchas	anchas	medianas	angostas
17. Morfometría de las antenitos 4-5		largos	medianos	largos
18. Borde anterior del clípeo	truncado	emarginado	truncado	redondo
19. Base de las mandíbulas		anchas	anchas	angostas
20. Último artejo del palpo maxilar	largo	largo	corto	largo
21. Angulos posteriores del pronoto	agudos	romos	agudos	agudos
22. Surco pronotal	somero	ausente	profundo	somero
23. Quilla pronotal	ausente	ausente	presente	presente
24. Brillo pronotal	brillante	brillante	brillante	brillante
25. Pilosidad pronotal	rala	abundante	rala	rala
26. Borde posterior del escutelo	emarginado	emarginado	redondo	redondo
27. Costilla de los élitros	heterogéneas	heterogéneas	indistintas	heterogéneas
28. Células de los élitros	irregulares	regulares	irregulares	irregulares
29. Pilosidad de los élitros	abundante	abundante	rala	rala
30. Longitud de las patas		largas	cortas	largas
31. Metatrocánter		romo	agudo	agudo
32. Mesotibias	comprimidas	comprimidas	comprimidas	comprimidas
33. Curvatura de las mesotibias	derechas	derechas	curvadas	curvadas
34. Borde posterior del 7º esternito	emarginado	truncado	truncado	emarginado
35. Forma del 8º esternito	ojival	ojival	ojival	ojival
36. Largo de los lóbulos laterales	medianos	cortos	medianos	largos
37. Ancho de los lóbulos laterales	anchos	muy angostos	anchos	angostos
38. Ancho del lóbulo medio	cilíndrico	comprimido	cilíndrico	cilíndrico
39. Ornamentación del lóbulo medio	sin quilla	sin quilla	sin quilla	con quilla

\*datos de la descripción original

*Etimología.* *Pseudoplateros villajuarzensis* hace referencia al nombre de Villa Juárez, como fue conocida la localidad de Xicotepec de Juárez en Puebla, México.

### COMENTARIOS

Las tres especies ahora propuestas como nuevas, comparten 12 características de 39 señaladas en el cuadro 1, las que representan 30.76 % de semejanza. La relación entre *Pseudoplateros chiapasensis* y *P. tuxtlaensis* es de 15, correspondiendo al 38.46%, mientras que con *P. villajuarzensis* son 18 características compartidas, o sea 46.15%. La relación entre *Pseudoplateros tuxtlaensis* y *P. villajuarzensis* es de una compatibilidad de 23 características, es decir, 58.97% de acercamiento. Las diferencias aparte de la forma de lo que se reconoce en los edeagos (Figs. 2-4; 6-8; 10-12) es la amplitud de la mancha negra pronotal (Figs. 1, 5, 9), la forma de las antenas, el diámetro de los ojos, la profundidad del surco pronotal, tamaño de las patas, etc. En el cuadro 1 se precisan algunas características compartidas y las diferencias entre las tres especies.

Las hembras en los dos géneros son difíciles de reconocer y sólo la recolección de parejas en cópula puede facilitar su determinación.

Con la descripción de las tres especies anteriores, se aumenta el rango de la distribución del género *Pseudoplateros* Green.

### AGRADECIMIENTOS

A Enrique González Soriano por la revisión, sugerencias y corrección al manuscrito, así como por la traducción del resumen.

### LITERATURA CITADA

- BOCKÁ, L. & M. BOČÁKOVÁ. 1990. Revision of the supergeneric classification of the family Lycidae (Coleoptera). *Polskie Pismo Entomologiczne* 59: 623-676.
- GREEN, J. W. 1951. The Lycidae of United States and Canada. III. The tribe Platerodini (in part) (Coleoptera). *Transactions of the American Entomological Society* 77: 1-20, illus.