



un soldado..., 2020, acrílico sobre tela.

HACIA LA APROPIACIÓN DE UN

MODELO

DE LA TUTORÍA EN LÍNEA. LA EXPERIENCIA EN EL CCH VALLEJO (LA TUTORÍA COMO UNA ACTIVIDAD INNOVADORA EN EL CCH DE LA UNAM)

TOWARDS THE APPROPRIATION OF A **MODEL OF ONLINE** TUTORING. THE EXPERIENCE AT CCH VALLEJO. (TUTORING AS AN INNOVATIVE ACTIVITY IN THE CCH DE LA UNAM)

ARMANDO SEGURA MORALES
LUCÍA LAURA MUÑOZ CORONA

Resumen

En el siguiente artículo expondremos las posibilidades que la innovación educativa puede brindar como soporte, el cual permite que el quehacer del tutor se realice de manera novedosa. Cuando se habla de innovación educativa inmediatamente se relaciona con en el uso de la tecnología y no es necesariamente así; al final socializaremos algunas reflexiones sobre las experiencias al respecto.

Finalmente, abordaremos de manera muy breve y general la manera en que trabajamos, en el plantel Vallejo, con las tutorías en línea durante la pandemia ocasionada por el Covid-19.

Palabras clave: innovación educativa, mejora, tutoría, prácticas tutorales innovadoras.

Abstract

In the following article we will explain the possibilities that educational innovation can provide as a support that allows the work of the tutor to be done in a novel way. When it comes to educational innovation it immediately relates to the use of technology and is not necessarily the case; at the end of this writing we will socialize some reflections on the experiences in this regard. In the last of socialization the way in which at CCH Vallejo, we work with online tutoring during the Covid-19 pandemic.

Keywords: educational innovation, improvement, tutoring, innovative tutorial practices.

I. EL PROGRAMA INSTITUCIONAL DE TUTORÍA (PIT) RESULTADO DE UNA VISIÓN INNOVADORA EN EL COLEGIO

A) SOBRE LA INNOVACIÓN

Antes de iniciar la discusión sobre la posibilidad que tiene la tutoría para convertirse en una práctica novedosa de acompañamiento en el aula, es necesario fincar las bases fundamentales del término. Innovar se asocia con la idea de “cambio profundo” o de “raíz”. Según la UNESCO:

La innovación educativa es un acto deliberado y planificado de solución de problemas, que apunta a lograr mayor calidad en los aprendizajes de los estudiantes, superando el paradigma tradicional. Implica trascender el conocimiento academicista y pasar del aprendizaje pasivo del estudiante a una concepción donde el aprendizaje es interacción y se construye entre todos” (UNESCO, 2004, p. 3).

Rescatemos la idea final de la cita anterior: para que se implemente una práctica innovadora en una institución educativa es necesario que ésta impulse políticas que fomenten entre su comunidad experiencias innovadoras acordes a su modelo educativo, propósitos institucionales y modelos didácticos prevalecientes.

La innovación educativa surge como respuesta a los cambios vertiginosos del conocimiento de este siglo, cuando se ha incluido en el campo educativo aspectos como los avances tecnológicos, la información, los nuevos lenguajes, la comunicación y la investigación. En este sentido, es necesario resaltar que la innovación se forja como una cultura, una manera novedosa de hacer las cosas y no como una moda –siempre pasajera–; es decir, no implica *el cambio por el cambio* o el rechazo al pasado sin haberlo conocido y analizado previamente, por el contrario, es la forma novedosa de “presentar y hacer las cosas”, retoma las experiencias anteriores y las presenta de otra manera.

La idea de innovación nos obliga a mirarla desde una perspectiva crítica, que parta del análisis de sus propias bases o principios. La innovación en la educación se fundamenta en el aprendizaje, en cuanto a su relación directa con la transformación del mundo. El cambio que implica obedece al trabajo organizado planificado y no a la mera *generación espontánea*, es decir, en el espacio de innovación-aprendizaje, se espera, que se logre un impacto en la forma novedosa de aprender. Es la resultante de un proceso grupal mediado por el debate, el diálogo y la negociación de posiciones.

La innovación es el resultado de un proceso social con múltiples impactos. Es la construcción de la capacidad humana de transformar, crear y recrear el mundo, entre sus principales propósitos encontramos: a) Produce modificaciones materiales y simbólicas, y por ello tiene una relación profunda con la tradición; no es lo nuevo solamente; b) Implica la construcción de sujetos sociales e históricos capaces de realizarla con un sentido crítico.

Es importante tomar en cuenta que durante la puesta en práctica de acciones innovativas, con el objetivo de lograr cambios, bien sea a nivel micro (en el aula) o a nivel macro (en la gestión institucional que incluye todo los sectores del centro educativo), es necesario diferenciar una mejora de un cambio profundo:

[...] cuando los cambios que se emprenden son simples mejoras que pasan rápido y se olvidan pronto o dejan huellas. Se trata, en definitiva, de comprender si la experiencia que se está desarrollando apunta efectivamente a transformaciones más profundas. Solo cuando esto sucede, se puede decir que está ocurriendo una innovación educativa. (*Ídem*, p. 14).

Por ejemplo, la orientación escolar que un profesor brinda a sus alumnos durante sus horas de clase, al margen de los contenidos disciplinarios de su materia, representan, sin duda alguna, una mejora, pero la sistematización, con objetivos claros, tuto-

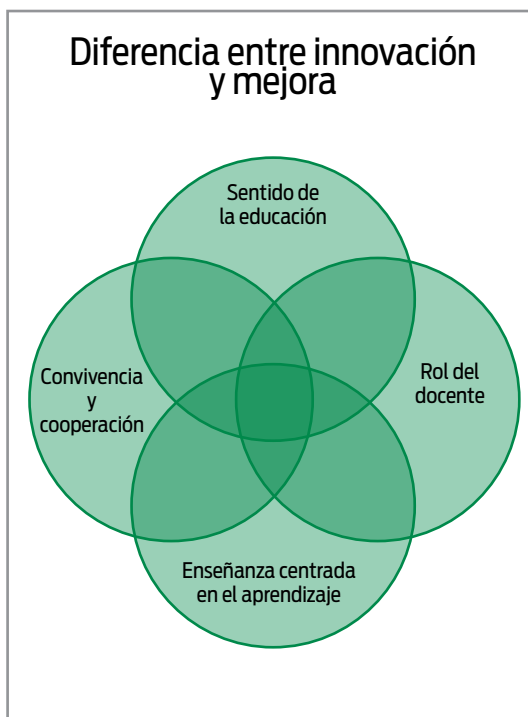


Imagen 1. Diferencia entre innovación y mejora. Fuente. UNESCO. "Innovación educativa". p. 14.

res capacitados, apoyo institucional e involucramiento de la comunidad estudiantil, va más allá de una mejora, se convierte en una práctica innovadora para la institución. En síntesis: la innovación constituye un cambio que incide en algún aspecto estructural de la educación para mejorar su calidad. Puede ocurrir a nivel de aula, de institución educativa o de todo un sistema escolar.

B) LA TUTORÍA COMO EL PARADIGMA DE UNA IRRUPCIÓN INNOVADORA

Toda vez que nos queda claro qué significa innovar y cómo dentro de la innovación puede haber mejoras que apuntalan a construir una forma novedosa de hacer las cosas en función de cambios estructurales, veamos como la tutoría en el CCH se concibió como una posibilidad de coadyuvar a lograr cambios de manera novedosa y, además, profunda. Desde sus orígenes, el Programa Institucional de Tutoría (PIT) (2000), apareció en escena como un acto *disruptivo* que revolucionó el sentido de apoyar y orientar

al estudiante en tópicos relacionados con su vida escolar.

Hasta antes de su institucionalización, la tutoría era una práctica informal que se daba de manera natural entre profesores y alumnos, sin embargo, el profesor que prestaba asistencia lo hacía de manera "lirica", es decir, utilizaba su sentido común para ofrecer al alumno orientación sobre trámites, reglamentos, etcétera; no había una sistematización metodológica en el tránsito de apoyo al alumno, no había seguimiento, estadísticas y mucho menos se hablaba de sistematizar tecnológicamente el trabajo "extraordinario" que aportaba el docente, nada de eso tenía un impacto en el egreso del estudiante y en su estancia durante el bachillerato, o al menos no era medible. Es en los primeros años de la primera década de este siglo, cuando se revisan las acciones del PIT y se le dota de un enfoque metodológico de propósitos claros y precisos, a continuación, se desglosan:

1. Coadyuvar al mejoramiento de la calidad del aprendizaje de los alumnos en todas las materias.
2. Contribuir a la disminución de los índices de reprobación, rezago y deserción escolares, con particular atención al turno vespertino.
3. Promover acciones orientadas a fortalecer la libertad y autonomía de los estudiantes en concordancia con el Modelo Educativo del Colegio. (*Gaceta CCH*, 2008, p. 4).

Es importante aclarar que la concepción filosófica del PIT descansa en los preceptos de nuestro Modelo Educativo, en el que se pretende formar alumnos autónomos, que, acompañados de un tutor, sean capaces de fortalecerse y autorregularse, a partir de las diferentes herramientas que el programa le ofrece en sus diferentes campos: formación, información y orientación. Por último, el PIT se instaura como una práctica de acompañamiento en toda la UNAM, con las particularidades y necesidades propias de cada facultad y cada escuela.

C) ESTUDIOS DE LA TRAYECTORIA ESCOLAR

La metodología que define y da vida a la tutoría en el Colegio de Ciencias y Humanidades, son la aplicación de los Modelos de Trayectoria escolar, conocidos como Modelo Estadístico de la Trayectoria Escolar (METE), mismos que aportaron a la metodología del PIT, herramientas estadísticas que permiten visualizar a la población estudiantil a partir de segmentos claramente diferenciados a lo largo de su tránsito escolar: alumnos regulares, en riesgo, en alto riesgo y desertores, lo anterior lo podemos visualizar claramente en la imagen 2.

En la pirámide se expresa por cada grupo académico de cada plantel, en la hoja de trayectoria escolar grupal, mejor conocida como hoja dálmata, difunde los mismos datos, pero enfocados al caso de cada alumno y de cada grupo académico, con ello, el tutor logra reconocer los *factores de riesgo académico*, tanto de orden cuantitativo, número de asignaturas en adeudo; como cualitativo, promedio escolar de cada estudiante y pro-

blemas personales y contextuales detectadas (ver figura 3).

Con estas herramientas, el tutor puede elaborar un diagnóstico grupal e individual, siempre bajo la lógica de la *agrupación por segmentos*, mismos que le permitirán atender a sus estudiantes tutorados de manera personal, como si de confeccionar un traje a la medida se tratará, a ello le llamamos “atención diferenciada”. Una vez agotado este paso, el tutor implementa acciones (estrategias de apoyo) para apoyar a la solución de la problemática detectada, de cualquier índole (académico, personal, social, etc.), siempre y cuando se encuentren dentro de los límites y alcances que le marca el mismo programa y en congruencia con los objetivos del PIT: *eleva la calidad educativa, coadyuvar a abatir la reprobación escolar y el rezago escolar y formar estudiantes autónomos capaces de resolver su propia problemática de manera asertiva*. La última etapa de la metodología contempla la evaluación de las acciones y la reflexión sobre el impacto que tuvo el trabajo del tutor y el tutorado en el desarrollo académico del mismo estudiante, lo anterior lo podemos



Imagen 2. Modelo de trayectoria escolar, generación 2016. Fuente: Programa de Seguimiento Integral, DGCH.

**Sombreado alumno que debe de una a seis asignaturas
(en negro con más de 7 asignaturas adeudadas)**

Factores de riesgo (sombreado oscuro)

Inscripciones adicionales al ordinario original

UNIVERSIDAD DE VALLEJO		CARRERA: INGENIERIA EN SISTEMAS DE COMPUTACION		GRUPO: 0305	
ALUMNO: ALLENDE RODRIGUEZ MARIA CONCEPCION		CARRERA: INGENIERIA EN SISTEMAS DE COMPUTACION		GRUPO: 0305	
Asignatura	1	2	3	4	5
ANALISIS MATEMATICO II (SOMBRADO)	0.0	0.0	0.0	0.0	0.0
ANALISIS MATEMATICO III (SOMBRADO)	0.0	0.0	0.0	0.0	0.0
ANALISIS MATEMATICO IV (SOMBRADO)	0.0	0.0	0.0	0.0	0.0
ANALISIS MATEMATICO V (SOMBRADO)	0.0	0.0	0.0	0.0	0.0
ANALISIS MATEMATICO VI (SOMBRADO)	0.0	0.0	0.0	0.0	0.0
ANALISIS MATEMATICO VII (SOMBRADO)	0.0	0.0	0.0	0.0	0.0
ANALISIS MATEMATICO VIII (SOMBRADO)	0.0	0.0	0.0	0.0	0.0
ANALISIS MATEMATICO IX (SOMBRADO)	0.0	0.0	0.0	0.0	0.0
ANALISIS MATEMATICO X (SOMBRADO)	0.0	0.0	0.0	0.0	0.0
ANALISIS MATEMATICO XI (SOMBRADO)	0.0	0.0	0.0	0.0	0.0
ANALISIS MATEMATICO XII (SOMBRADO)	0.0	0.0	0.0	0.0	0.0
ANALISIS MATEMATICO XIII (SOMBRADO)	0.0	0.0	0.0	0.0	0.0
ANALISIS MATEMATICO XIV (SOMBRADO)	0.0	0.0	0.0	0.0	0.0
ANALISIS MATEMATICO XV (SOMBRADO)	0.0	0.0	0.0	0.0	0.0
ANALISIS MATEMATICO XVI (SOMBRADO)	0.0	0.0	0.0	0.0	0.0
ANALISIS MATEMATICO XVII (SOMBRADO)	0.0	0.0	0.0	0.0	0.0
ANALISIS MATEMATICO XVIII (SOMBRADO)	0.0	0.0	0.0	0.0	0.0
ANALISIS MATEMATICO XIX (SOMBRADO)	0.0	0.0	0.0	0.0	0.0
ANALISIS MATEMATICO XX (SOMBRADO)	0.0	0.0	0.0	0.0	0.0
ANALISIS MATEMATICO XXI (SOMBRADO)	0.0	0.0	0.0	0.0	0.0
ANALISIS MATEMATICO XXII (SOMBRADO)	0.0	0.0	0.0	0.0	0.0
ANALISIS MATEMATICO XXIII (SOMBRADO)	0.0	0.0	0.0	0.0	0.0
ANALISIS MATEMATICO XXIV (SOMBRADO)	0.0	0.0	0.0	0.0	0.0
ANALISIS MATEMATICO XXV (SOMBRADO)	0.0	0.0	0.0	0.0	0.0
ANALISIS MATEMATICO XXVI (SOMBRADO)	0.0	0.0	0.0	0.0	0.0
ANALISIS MATEMATICO XXVII (SOMBRADO)	0.0	0.0	0.0	0.0	0.0
ANALISIS MATEMATICO XXVIII (SOMBRADO)	0.0	0.0	0.0	0.0	0.0
ANALISIS MATEMATICO XXIX (SOMBRADO)	0.0	0.0	0.0	0.0	0.0
ANALISIS MATEMATICO XXX (SOMBRADO)	0.0	0.0	0.0	0.0	0.0
ANALISIS MATEMATICO XXXI (SOMBRADO)	0.0	0.0	0.0	0.0	0.0
ANALISIS MATEMATICO XXXII (SOMBRADO)	0.0	0.0	0.0	0.0	0.0
ANALISIS MATEMATICO XXXIII (SOMBRADO)	0.0	0.0	0.0	0.0	0.0
ANALISIS MATEMATICO XXXIV (SOMBRADO)	0.0	0.0	0.0	0.0	0.0
ANALISIS MATEMATICO XXXV (SOMBRADO)	0.0	0.0	0.0	0.0	0.0
ANALISIS MATEMATICO XXXVI (SOMBRADO)	0.0	0.0	0.0	0.0	0.0
ANALISIS MATEMATICO XXXVII (SOMBRADO)	0.0	0.0	0.0	0.0	0.0
ANALISIS MATEMATICO XXXVIII (SOMBRADO)	0.0	0.0	0.0	0.0	0.0
ANALISIS MATEMATICO XXXIX (SOMBRADO)	0.0	0.0	0.0	0.0	0.0
ANALISIS MATEMATICO XL (SOMBRADO)	0.0	0.0	0.0	0.0	0.0
ANALISIS MATEMATICO XLI (SOMBRADO)	0.0	0.0	0.0	0.0	0.0
ANALISIS MATEMATICO XLII (SOMBRADO)	0.0	0.0	0.0	0.0	0.0
ANALISIS MATEMATICO XLIII (SOMBRADO)	0.0	0.0	0.0	0.0	0.0
ANALISIS MATEMATICO XLIV (SOMBRADO)	0.0	0.0	0.0	0.0	0.0
ANALISIS MATEMATICO XLV (SOMBRADO)	0.0	0.0	0.0	0.0	0.0
ANALISIS MATEMATICO XLVI (SOMBRADO)	0.0	0.0	0.0	0.0	0.0
ANALISIS MATEMATICO XLVII (SOMBRADO)	0.0	0.0	0.0	0.0	0.0
ANALISIS MATEMATICO XLVIII (SOMBRADO)	0.0	0.0	0.0	0.0	0.0
ANALISIS MATEMATICO XLIX (SOMBRADO)	0.0	0.0	0.0	0.0	0.0
ANALISIS MATEMATICO L (SOMBRADO)	0.0	0.0	0.0	0.0	0.0

Estimación en semestres para egresar (normal=6 semestres)

Calificaciones (sombreadas=reprobadas)00000

Imagen 3. Hoja de trayectoria escolar, grupo 305. Planteo Vallejo. Fuente: Programa de Seguimiento Integral, DGCH.

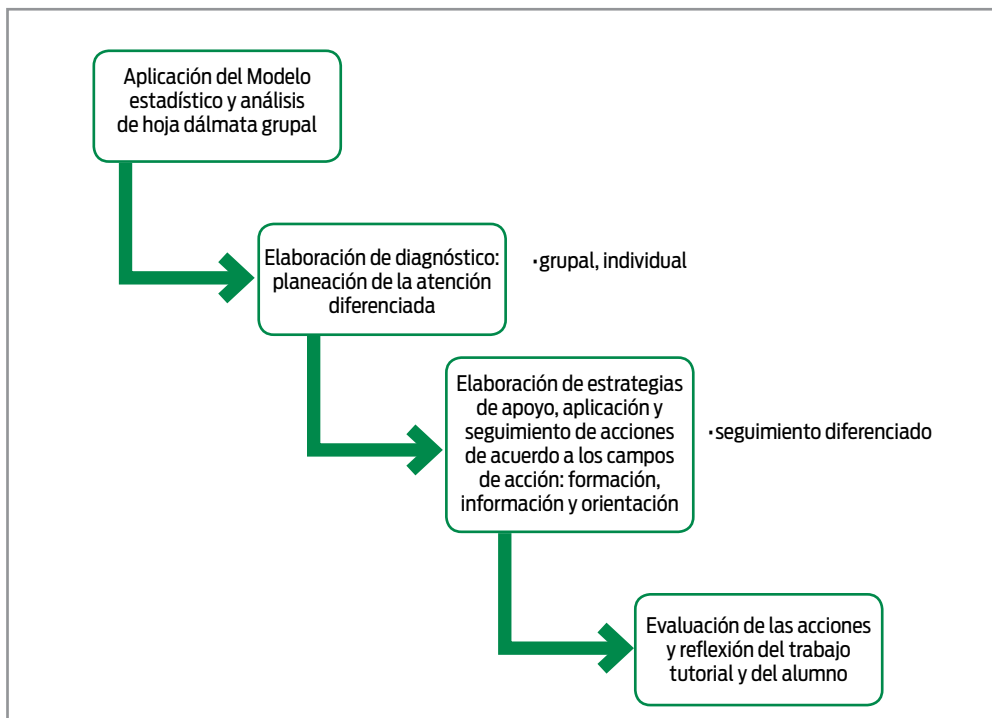


Imagen 4. Etapa de metodología.

resumir en las etapas que se muestran en la figura 4.

Finalmente, el PIT se apoya con la tecnología a través del Programa de Seguimiento Integral (psi) de la Dirección General del CCH, herramienta en la web que permite al tutor descargar sus hojas d'álmata, retroalimentar una base de datos que registra las acciones y el seguimiento que como tutor va realizando, además de que es un medio de comunicación eficaz entre la Institución, las coordinaciones locales y central del PIT, los tutores, los tutorados y los padres de familia.

La implementación de una práctica tutorial que transita de lo "lírico" a lo metodológico, y que además es autorreflexiva para los tutores y con miras a alcanzar la autonomía por parte del alumnado; todo ello enmarcada en un programa sólidamente conformado como lo es hoy el PIT y con apoyo de herramientas tecnológicas, sin duda alguna revolucionó e innovó la forma de orientar y acompañar a los alumnos durante los puntos críticos de su trayectoria escolar, es decir, retomando los propósitos originales de apoyo a los jóvenes por parte de los docentes, presentándolo de manera novedosa y en sintonía con lo que desde sus inicio ha planteado nuestra institución: formar alumnos críticos capaces de transformarse y transformar su entorno.

D) PRÁCTICAS INNOVATIVAS EN LA TUTORÍA A DISTANCIA, DURANTE EL CONFINAMIENTO POR COVID-19

Al inicio de este trabajo insistimos con la idea de la innovación educativa, como una posibilidad de presentar y apoyar de manera novedosa la práctica tutorial, sin que se utilice forzosamente la tecnología; igualmente, presentamos, la manera en que el PIT del CCH, implementó una forma novedosa de apoyar al estudiante a alcanzar propósitos de mejora en su aprendizaje, además

de abatir la deserción y la reprobación, en el marco de la formación de alumnos autónomos capaces de resolver sus propias problemáticas. En el marco innovativo, la tutoría se puede transformar en un espacio en donde se aprenda a convivir en sociedad, utilizando la palabra, y el diálogo como una forma de lograrlo. Obviamente, el tutor se erige como el "mediador" a lo largo de todo el proceso. A continuación presentaremos un ejemplo de trabajo innovativo de la tutoría en el aula, posteriormente, compartiremos la experiencia de organizar el trabajo del tutor durante el inicio de la pandemia por Covid-19.

1. La Asamblea

Uno de los problemas que nos preocupa como tutores es la falta de participación democrática en nuestra sociedad, pero ¿cómo fomentarla en el aula si no la practicamos en la vida escolar los profesores?, ¿se puede enseñar a ser democrático en el aula? Puig Rovira en "Las asambleas de clase o cómo hacer cosas con palabras" (Argüís *et al.*, 2001), propone alcanzar los consensos en el salón de clases a partir de la implementación de asambleas escolares: "Las asambleas de clase son un elemento esencial en una escuela democrática y un instrumento insustituible de la educación en valores." (p. 25); es decir, a partir de la instrumentación de un procedimiento basado en el diálogo, a cada integrante de la clase se le *da voz*, para encontrar una resolución democrática a conflictos de índole escolar. Por otro lado, la asamblea puede ser una manera de lograr un mayor aprovechamiento escolar, pues en la medida que se logra un clima de convivencia, este se vuelve propicio para fomentar ambientes de trabajo cooperativo con miras a aprendizajes colectivos. Por último, las asambleas escolares son forjadoras de valores, pues cuando se instrumentan de

LA TUTORÍA SE PUEDE TRANSFORMAR EN UN ESPACIO EN DONDE SE APRENDA A CONVIVIR EN SOCIEDAD.

Organigrama de comunicación de la tutoría a distancia

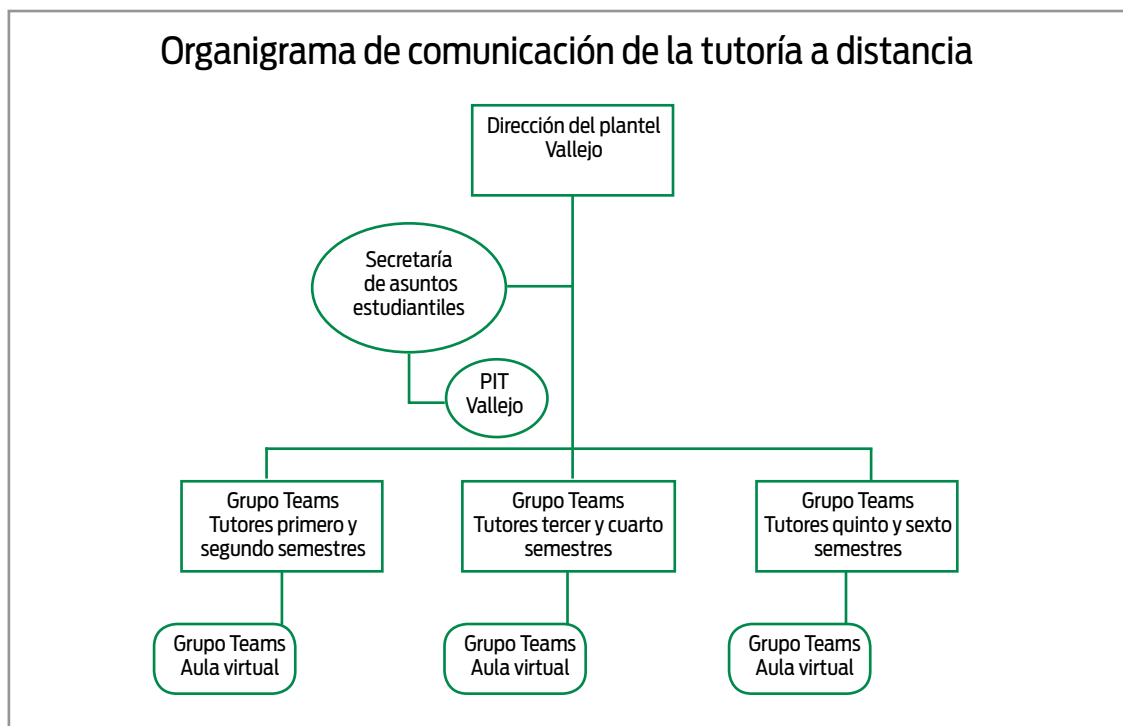


Imagen 5. Organigrama de comunicación de la tutoría a distancia..

manera correcta se encaran valores como el respeto, la solidaridad, la colaboración, la justicia y se ejercen capacidades como la empatía, el diálogo, la comprensión y la autorregulación del individuo. Implementar la estrategia de la asamblea en el aula alienta espacios de construcción democráticos, de motivación por el aprendizaje escolar y fomento de valores, elementos que serán útiles a los jóvenes en la resolución de conflictos en su sociedad.

2. La experiencia de la aplicación de la tutoría en línea en el plantel Vallejo durante la contingencia por Covid-19

El confinamiento sanitario por Covid-19, marcó el inicio del ciclo escolar 2020-2021. El Programa Institucional de Tutoría (PIT) del plantel Vallejo, implementó la atención a los estudiantes del plantel a través de la modalidad de la “tutoría en línea”, para ello capacitó previamente al cuerpo de tutores en el uso de la plataforma Teams, la cual permite crear “equipos”, que además de mantener comunicado a la coordinación

local del PIT con los tutores, y a los tutores con su grupo tutorado, sirve también como una plataforma de intercambio de materiales varios, además de ofrecer sesiones de video llamadas que apoyan la labor del tutor.

Aprovechando las ventajas que ofrece la plataforma Teams, la coordinación local de tutores, creó equipos de grupos de tutores (que atienden primer semestre, segundo y quinto, respectivamente), con el fin de mantener comunicación con ellos, por este medio se “sube información”, se comparten materiales y se resuelven dudas a través de los grupos de conversación. La anterior acción, permite que cada equipo de tutores reciba la información que sus grupos necesitan y que además se va actualizando diariamente. Por su parte, los tutores, tienen su equipo de tutoría (con sus alumnos tutorados), mismos que son atendidos en equipos (aulas virtuales), divididos por canales (rojo, amarillo y verde) de acuerdo a la lógica implementada por el Modelo Estadístico de la Trayectoria Escolar, con el propósito de que se proporcione la atención diferenciada, de acuerdo a las necesidades académi-

cas de cada alumno, grupo de alumnos y el grupo en general.

En este sentido, cada tutor organiza su trabajo de acuerdo a las necesidades que cada estudiante o grupo de estudiantes va necesitando. Las sesiones de trabajo con los tutores se organizan a través de la plataforma Zoom, también siguiendo la lógica de la atención diferenciada (reuniones con tutores de cada semestre escolar para tratar problemáticas inherentes al semestre escolar que se está atendiendo).

Actualmente, la utilización de grupos de Teams ha servido para que el programa de tutores funcione a la distancia, a su vez que también se ha transformado en un espacio mediador entre las problemáticas en las clases en línea, los profesores, los alumnos y las autoridades de la institución.

REFERENCIAS BIBLIOGRÁFICAS

Argüís et al. (2001). *La acción tutorial. El alumnado toma la palabra*. Barcelona: Graó.

Arnaíz, Pere y Sofía Isús (2010) *La tu-*

toría, organización y tareas. Barcelona: Graó.

Ducoing, P. (coord.). (2009). *Tutoría y Mediación*, T1. Ciudad de México: IISUE/UNAM.

Durán, David y Vinyet Vidal (2012) *Tutoría entre iguales: de la teoría a la práctica*. Barcelona: Graó.

Monereo, C. (coord.). (2001). *Ser estratégico y autónomo aprendiendo. Unidades didácticas de enseñanza estratégica para la ESO*. Barcelona: Graó.

Muñoz Corona, Lucía Laura et al. (2019) *Estudios de las trayectorias escolares del Colegio de Ciencias y Humanidades. Generaciones 2013 al 2019*. Ciudad de México: CCH/UNAM.

Narro, J. y Arredondo, M. (2013). *La tutoría. Un proceso fundamental en la formación de los estudiantes universitarios*. Ciudad de México: Perfiles Educativos xxxv.

Peñalosa Castro, E. (ed.) (2017). *Reflexiones, análisis y experiencias sobre la tutoría en la Educación Media Superior*. Ciudad de México: UAM-Cuajimalpa.

UNESCO. (2016). *Texto 1 Innovación Educativa. Herramientas de Apoyo para el Trabajo Docente*. Lima: UNESCO.



Retazos, 2014, óleo sobre lienzo.