

# LA PRÁCTICA AFRICANA DE MUTILACIÓN DENTAL EN LAS AMÉRICAS. EVIDENCIAS COLONIALES EN UNA POBLACIÓN NEGROIDE EN CAMPECHE, MÉXICO

Vera Tiesler Bloss

*Universidad Autónoma de Yucatán, Mérida*

## RESUMEN

Una breve caracterización de la decoración dental africana, observada en el registro caribeño, introduce al tema del presente trabajo. La información antecedente se contrasta con la caracterización de los cuatro nuevos casos de mutilación dental provenientes de un cementerio colonial de Campeche, México. Se plantean técnicas e instrumentos de la práctica importada y se discute su papel en el contexto de la población peninsular colonial temprana y la incorporación de la llamada tercera raíz a México.

**PALABRAS CLAVE:** mutilación dentaria, periodo colonial, población negroide, Campeche, México.

## ABSTRACT

A brief review of the characteristics of African dental decoration and its presence in the Caribbean area introduces the topic of this paper. The available information is compared to four new cases of black dental mutilation found in a colonial burial ground in Campeche, Mexico. The techniques and instruments used for this imported practice are reconstructed; its cultural role is discussed in terms of the interpretation of the integration of this so-called third root of Mexican population during early colonial times.

**KEY WORDS:** dental mutilations, Colonial period, Afroamerican populations, Campeche, Mexico.

## INTRODUCCIÓN

Entre las técnicas de decoración dental conocidas en el mundo se cuentan el teñido, la coloración, la cauterización y la modificación posicional de los dientes. La reducción artificial de la corona dental se ha logrado mediante la fractura, cincelado, evulsión, corte, perforación y limado (Dembo e Imbelloni, 1938; Feest y Janata, 1989; Alt *et al.*, 1999). Los procedimientos empleados en los trabajos dentales mesoamericanos fueron básicamente dos: el limado y la perforación parcial. En tanto que la primera técnica desapareció del repertorio cultural después de la llegada de los españoles, la incrustación ya se había dejado de practicar siglos antes del contacto, al menos en el área maya. Parece que durante la Colonia, el ingreso de esclavos africanos dio un renovado auge a las prácticas dentales, como el cincelado y limado, ahora realizadas en población negra, como observaron Ortner (1966), Stewart y Groome (1968), Handler *et al.* (1982), Crespo (1992) y Rivero de La Calle (1974) después de analizar casos de diferentes partes del Caribe y Sudamérica (figura 1).

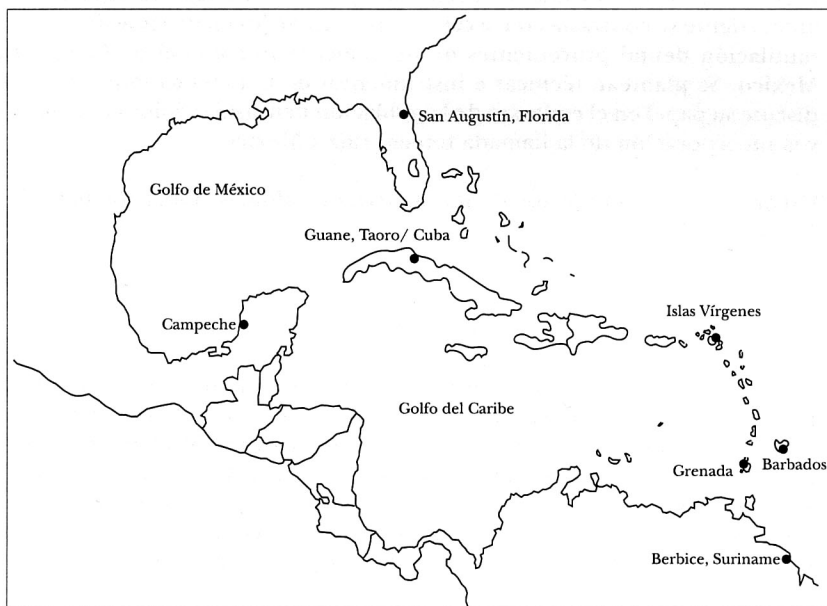


Figura 1. Sitios con decoración dental africana (según referencias).

El presente estudio dental, apoyado en radiografía e imágenes de electro-microscopía, tiene como primer objetivo dar a conocer cuatro casos de decoración africana, procedentes de un cementerio colonial temprano de la ciudad de Campeche.<sup>1</sup> Según proponemos, las técnicas y los patrones dentales constatan la presencia de la intervención dental en su modalidad africana. En segundo lugar, se intentan reproducir algunos procedimientos y los instrumentos empleados en la operación. Asimismo, se interpreta el papel cultural y las circunstancias históricas que acompañan la práctica en Campeche.

### MATERIALES Y TÉCNICAS

Los individuos en cuestión forman parte de una colección de osamentas que se recuperó del subsuelo del Parque Principal de la ciudad de Campeche. Son producto del rescate arqueológico realizado durante la reconstrucción del antiguo Palacio del Cabildo. A lo largo de las excavaciones se recuperaron 151 entierros con más de 180 individuos de diferentes filiaciones étnicas que estaban alrededor de los cimientos de la primitiva iglesia de Campeche, que funcionó desde mediados del siglo XVI hasta fines del XVII. Actualmente sigue en pie el estudio osteológico con el objetivo de recabar información sobre la integración y las condiciones de vida en esta población colonial peninsular.

Los dientes se limpiaron con acetona y alcohol para evaluarlos morfoscópicamente mediante la microscopía de lupa. En la clasificación tecno-formal de las decoraciones utilizamos la tipología establecida por Romero (1958, 1984, 1986) y las especificaciones referidas en Handler *et al.* (1982), Dembo e Imbelloni (1938) y Walker y Hewlett (2001). A partir de las características formales de la reducción dental

<sup>1</sup> Las piezas dentales bajo estudio son producto de las actividades del Proyecto "Registro, conservación, restauración y estudio de los restos arqueológicos y humanos hallados en la plaza principal de Campeche, Campeche", coordinado, además de la autora, por Herber Ojeda Mas de la Sección de Arqueología y Carlos Miguel Huitz Baqueiro de la Sección de Monumentos Históricos, Centro INAH Campeche. Se agradece la estrecha comunicación con los coautores de un estudio técnico antecedente, los doctores Marco Ramírez e Iván Oliva, pues benefició el presente estudio (Tiesler *et al.*, 2001).

se intentó reconstruir la secuencia de la percusión y el procedimiento general utilizado. Algunas piezas se radiografiaron y sometieron a la microscopía electrónica de barrido (SEM).

## RESULTADOS

Los dientes de los cuatro individuos adultos muestran una técnica de reducción que resultó en bordes oclusales parcial o totalmente picados y un patrón visual en forma de sierra o diastema mesial (figura 2). Su filiación poblacional se asignó con base en 22 marcadores

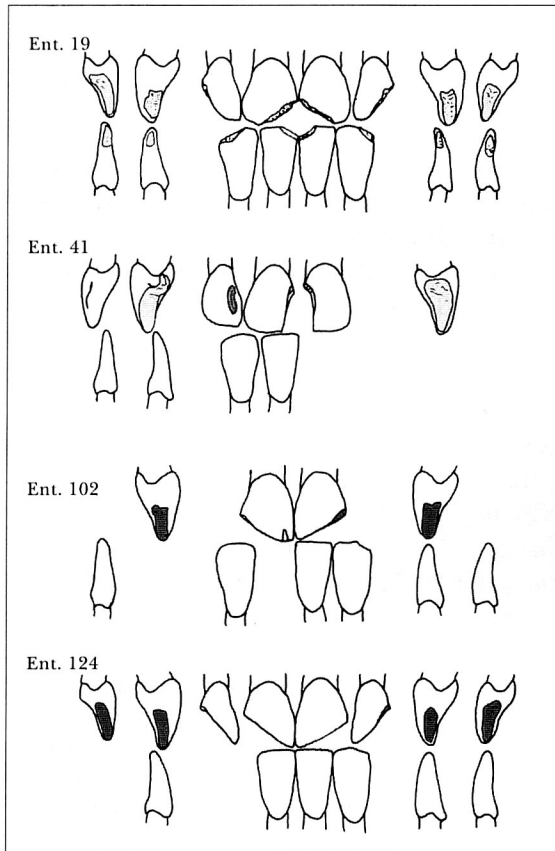


Figura 2. Entierro 19, Entierro 41, Entierro 102, Entierro 124: Patrones visuales.

dentales no métricos, pues se carecía de otras características esqueléticas evaluables, a causa del avanzado deterioro osteológico que caracteriza la muestra. En particular, la conjunta ausencia del rasgo de pala en los incisivos superiores, combinada con la presencia del hipocono en el segundo molar maxilar, crestas accesorias mesiales y distales en los caninos, así como la expresión de la séptima cúspide (*tuberculum intermedium*) en los primeros molares inferiores, sugiere una filiación africana del sur de Sáhara (siguiendo los parámetros y las frecuencias establecidas en Scott y Turner, 1997 y Alt, 1997). Una vez concluidos los estudios en curso, esperamos contar con un perfil más preciso en términos de filiación étnica, distancia biológica y una potencial expresión de mestizaje.

### Entierro 19

El entierro 19, que corresponde a un individuo adulto masculino, muestra reducciones en los bordes oclusales de incisivos superiores e inferiores en forma de B (figura 3). Para obtener un patrón de sierra, los cuatro pares de incisivos centrales y laterales fueron modelados simétricamente, obteniéndose dos picos compuestos superiores y dos inferiores.

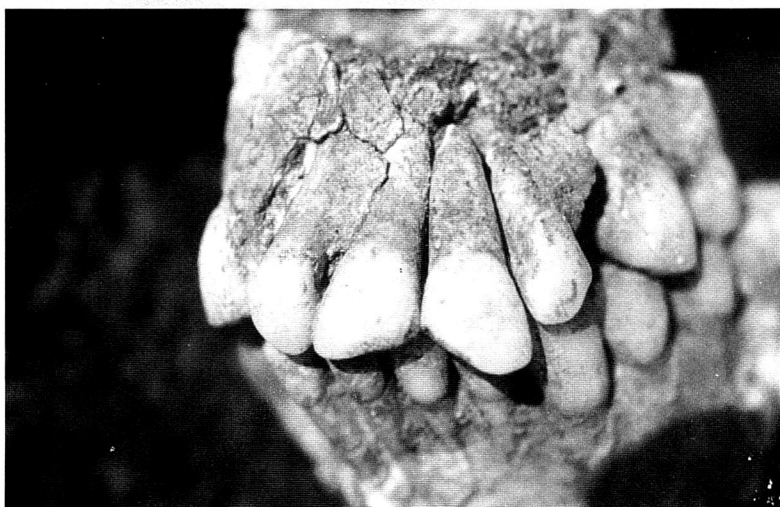


Figura 3. Entierro 19: Dentición frontal.

### Entierro 41

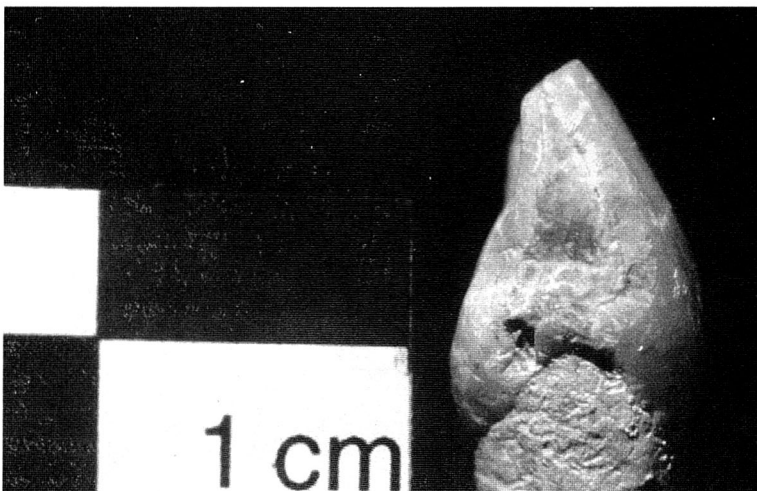
La segunda decoración se realizó en un adulto de sexo probablemente masculino. Afecta en este caso sólo los incisivos superiores centrales. Cada corona se modificó en la forma B3, lo que dio un diastema mesial (figura 4).

### Entierro 102

El adulto femenino tiene un patrón visual inverso al que presenta la modificación del Entierro 19, ya que los incisivos superiores centrales muestran reducciones diagonales en el ángulo distal, lo que resulta en un pico compuesto medial. A falta de los incisivos laterales no podemos inferir sobre el patrón visual general. Igual que en el segundo caso, los incisivos inferiores no se modificaron culturalmente.

### Entierro 124

El cuarto caso corresponde, probablemente, a una mujer adulta. Ostenta una reducción oblicua de la corona desde distal, que se observa



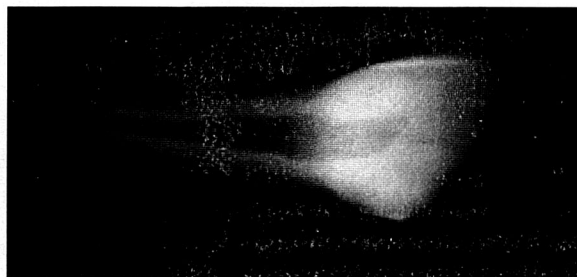
*Figura 4.* Entierro 41: Diastema central por fractura, acercamiento a la superficie modificada.

en los incisivos superiores centrales y en los laterales. Nuevamente, la dentadura mandibular no se modificó.

#### PROCEDIMIENTOS DE REDUCCIÓN DENTAL

No obstante la diversidad existente, es posible detectar algunos patrones comunes. La intervención efectuada en adultos de ambos sexos produjo una reducción simétrica de la dentición frontal. Aparentemente sólo implicó los incisivos, sin dejar huella en caninos o premolares. El primer caso en el modelado de dientes adyacentes para formar un pico por pares de piezas; otros dos ejemplares muestran solamente una reducción de los ángulos distales, y en el cuarto caso la modificación dejó un diastema mesial entre los dos incisivos superiores centrales.

El procedimiento utilizado dejó expuesta la dentina, lo que engendró la formación de dentina reparativa adyacente al ángulo impactado y la reducción postraumática del canal pulpar del lado correspondiente (figura 5, Entierro 102). En los incisivos laterales los bordes artificialmente producidos son rectos o ligeramente convexos. Las superficies oclusales muestran una superficie picada o desgarrada en algunos incisivos; en otros es lisa. En conjunto, los resultados formales de las intervenciones dentales distan del aspecto que dejaron los limados e incrustaciones de extracción prehispánica. Por esta misma razón resulta difícil asignar una tipología según la



*Figura 5.* Entierro 102: radiografía en vista clínica de reacción pulpar y formación de dentina terciaria.

tabla clasificatoria de Javier Romero, originalmente ideada para las modalidades mesoamericanas.

La apariencia de los bordes reducidos, en analogía con otros casos históricos y actuales, proporcionó las pautas para intentar realizar una reconstrucción de las técnicas utilizadas. En el primer caso (figuras 6a y 6b, Entierro 19) las imágenes de microscopía electrónica de barrido muestran áreas donde el esmalte fue retirado, dejando una superficie accidentada con aspecto de desgarre. Lo anterior sugiere la eliminación de la superficie dental por golpeo o fractura, más que por una acción abrasiva. La distribución de las muescas sobre toda la superficie impactada (figura 7, Entierro 19, acercamiento a la superficie oclusal) además hace pensar en que la reducción se

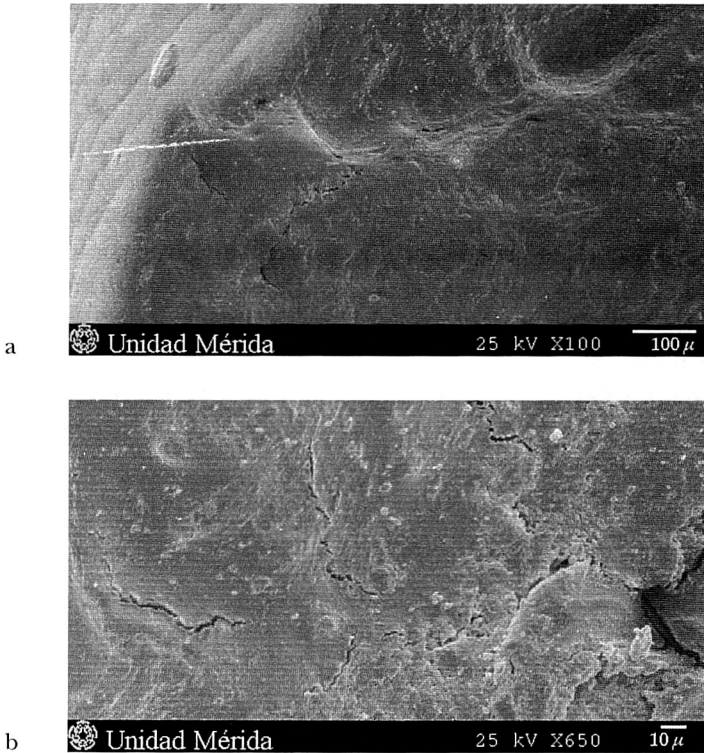
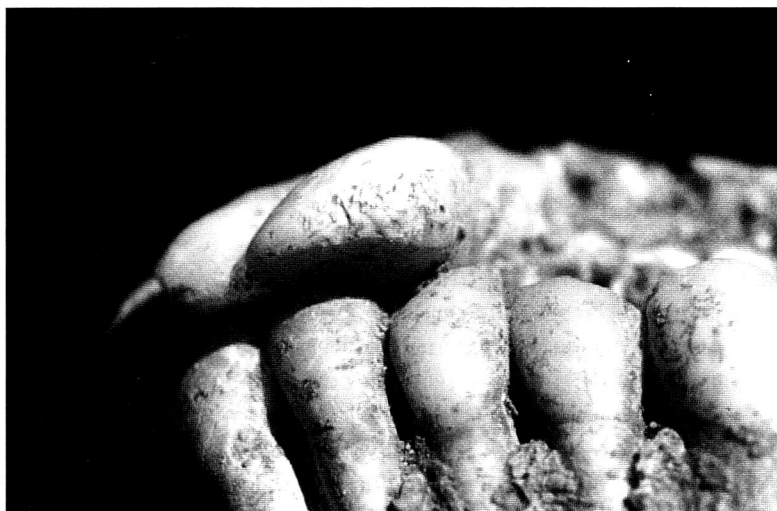


Figura 6. Entierro 19: superficie impactada; borde (6a, x 100) y centro (6b, x 650) de la lesión.





*Figura 7.* Entierro 19: acercamiento a la superficie modificada.

logró, al menos en el caso del Entierro 19, a través de una serie de golpes pequeños dirigidos.

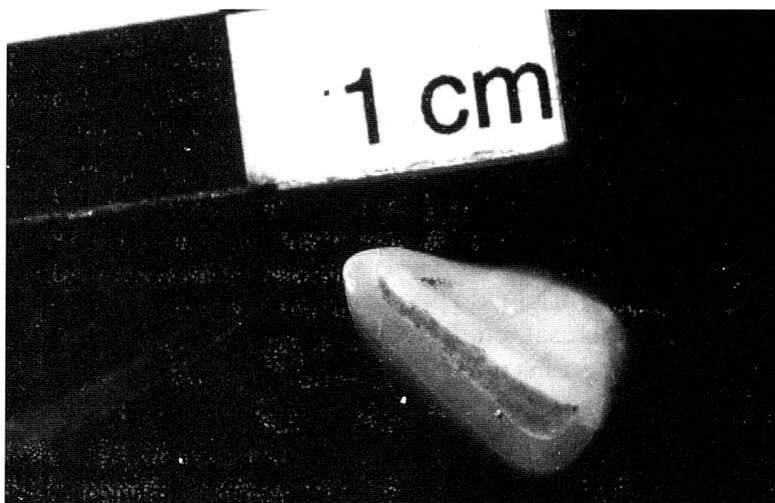
Técnicamente hablando, el impacto aparenta haber sido dirigido por un proceso de percusión indirecta de precisión, guiada mediante cinceles, procedimiento que ha sido descrito por varios autores para el Continente Africano y en relación con grupos africanos introducidos en el Nuevo Continente como esclavos (Dembo e Imbelloni, 1938; Paúl y Fragoso, 1938; Stewart y Groome, 1968; Rivero de La Calle, 1974; Handler *et al.*, 1982; Milner y Larsen, 1991). Rivero de La Calle, en particular, describe un patrón de pequeñas cavidades irregulares similares a las observadas en el presente estudio, en cinco especímenes recuperados de un cementerio en Taory en Cuba. Argumenta que este patrón debe haberse originado por un procedimiento de lasqueo de precisión del borde oclusal, mediante pequeños cinceles, mismo que se utilizaba en Cuba en los años 50.

Cabe mencionar que, posteriormente, Romero (1986: 84-86) puso en duda esta interpretación y propuso un origen más bien masticatorio de las superficies afectadas, alegando que es sumamente difícil determinar un procedimiento de lasqueo si está seguido por un desgaste dental fisiológico. Romero agrega que la técnica de

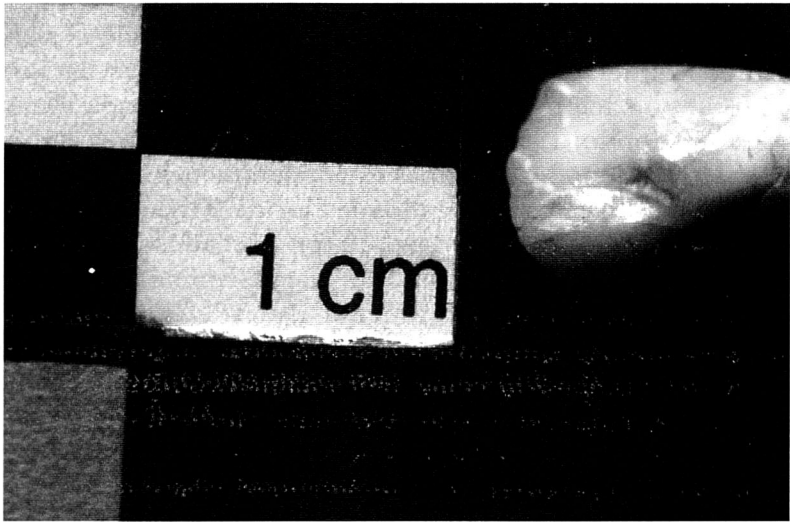
cincelado no pudo ser determinada en ningún espécimen de la extensa muestra dental mexicana, observación que sigue siendo válida hasta el momento, al menos en las áreas culturales que rodean el Golfo de México y el Caribe (Tiesler, 2001; comunicación personal, Carlos Serrano, 2001).

Menos evidente que en el Entierro 19 se tiene el patrón de las marcas de impacto en las denticiones de los Entierros 102 y 124 (figura 8; Entierro 124, acercamiento de la superficie reducida). Aunque presentes en las partes apicales de cada lesión, las muescas no aparecen tan claramente en las superficies cercanas a la cúspide. Atribuimos este hecho al desgaste fisiológico que resultó en un alisamiento de las superficies expuestas y alejadas del cuello dental. Por otra parte, no podemos excluir que los practicantes hayan utilizado el limado como acabado final, como sucedió en otras intervenciones en la modalidad africana y considerando que los bordes reducidos están rectos.

Una variante interesante del procedimiento del cincelado se presenta en la dentadura del Entierro 41, pues los bordes reducidos no se desgastaron después de la práctica. Aquí, la porción apical de ambas coronas maxilares modificadas muestra valles accidentados de desgarre, mismos que hacia abajo se transforman gradualmente en



*Figura 8.* Entierro 124: acercamiento a la superficie reducida.



*Figura 9.* Entierro 41: acercamiento a la superficie limada.

una línea recta regular sin muescas. Tal parece que la reducción no se logró en este caso mediante un cincelado gradual sino que es el producto de un solo impacto. También el contorno cóncavo de las dos lesiones acreditaría esta interpretación. Es interesante comentar una modificación cultural del único incisivo superior lateral conservado, adyacente al incisivo fracturado. Su superficie labial muestra un limado incisal localizado en su porción mesio-apical (figura 9). La huella dejada por la reducción interrumpe la superficie fisiológica del esmalte. Muestra un contorno ligeramente curvado y un eje mesioapical-oclusal, el cual asemeja la línea de impacto del incisivo central al lado. De no ser ocupacional, proponemos que la lesión pudo haber sido motivada por un intento de preparar, a manera de guía, una fractura similar a las observadas en los incisivos centrales de la osamenta, aunque ésta no se haya llevado a cabo después.

#### LA PRÁCTICA

Pasando a un plano cultural, sorprende la ausencia de menciones sobre la práctica de extracción africana en México, considerando

que el comercio con esclavos se ha documentado desde el siglo XVI (Martínez Montiel, 1995; Mondragón, 1999). En Campeche, la introducción de población africana se remonta a la segunda mitad del siglo XVI (Redondo, 1995). Las evidencias en el Nuevo Continente sobre prácticas dentales africanas están claramente centradas en el área caribeña, con casos reportados de Florida (Ortner, 1966), Cuba (Rivero de La Calle, 1974; Crespo, 1992), Barbados (Handler *et al.*, 1982), Grenada y la Isla St. Croix (Stewart y Groome, 1968; Milner y Larsen, 1991; véase figura 1). Para identificar las decoraciones dentales como africanas, los autores se fundamentan en las características biológicas de las osamentas y los contextos mortuorios en que fueron encontrados. Algunas referencias históricas, por ejemplo de Cuba, apoyan las interpretaciones. En algunos casos, las mismas técnicas, que difieren de las prehispánicas que se conocen, constituyen evidencias que constatan la tradición africana en el Continente Americano. Tal parece que el cincelado, el limado y su combinación, aunados a la ausencia de casos de extracción dental y modificaciones en caninos, refleja las preferencias de las poblaciones del Oeste y Centro de África, tal como señalan Lignitz (1919-1920), Singer (1953), Dembo e Imbelloni (1938) y recientemente Handler *et al.* (1982) y Walker y Hewlett (2001). Por otra parte, es problemático especificar áreas más circunscritas de las modalidades dentales, debido a la gran variedad de los patrones africanos que existen, y que también hallamos en la presente muestra.

Tampoco podemos asegurar en este punto, si las modificaciones se realizaron aún en el Continente Africano o si fueron efectuadas después de la llegada al Nuevo Continente. En este último caso podemos especular sobre la coexistencia de la intervención africana y la prehispánica, debido a que en el mismo sitio se encontraron tres denticiones decoradas de individuos de filiación amerindia.<sup>2</sup> Dos dentaduras muestran limado del tipo B2 y grupo A (Romero, 1958, 1984 y 1986); otro incisivo superior aislado presenta cuatro cortes en el borde oclusal (A5), logrados mediante una técnica que aún no ha sido reportada en México (Tiesler, 2001; Tiesler *et al.*, 2001).

<sup>2</sup> Sin embargo, la cronología asignada a los contextos impide establecer una secuencia temporal relativa entre los casos de mutilación africana y las denticiones con modificación autóctona.

## CONCLUSIÓN

Los presentes resultados confirman una modalidad de decoración dental que no se conocía en tiempos prehispánicos en la Península de Yucatán. Se constata la introducción de una tradición dental de extracción africana durante los siglos de la Colonia, lo cual se adiciona a las evidencias históricas y materiales que se tiene de otras regiones del Caribe y de Sudamérica. Por lo pronto, el hallazgo que acabamos de presentar conduce a una serie de nuevas interrogantes de índole clasificatoria y relativa a la práctica y la situación histórico-social que la definió en su tiempo, remitiendo a cuestiones más generales de procedencia, integración étnica e interacción social de ésta tan olvidada tercera raíz de México.

## REFERENCIAS

ALT, KURT W.

- 1997 *Odontologische Verwandtschaftsanalyse. Individuelle Charakteristika der Zähne in ihrer Bedeutung fuer Anthropologie, Archæologie und Rechtsmedizin*, Gustav Fischer, Stuttgart.

ALT, KURT W., F. PARSCHE, W. M. PAHL Y G. ZIEGELMAYER

- 1999 La deformación de la dentadura como "decoración corporal": distribución, motivos y aspectos culturales, *Antropológicas*, 15: 51-58, Universidad Nacional Autónoma de México, México, D.F.

CRESPO, EDWIN

- 1992 Primera evidencia de mutilación dentaria en una población negroi-de de Puerto Rico, *Revista Salud y Cultura*, año 4, 1(5): 95-105, Universidad de Puerto Rico, San Juan.

DEMBO, ADOLFO Y JOSÉ IMBELLONI

- 1938 *Deformaciones intencionales del cuerpo humano de carácter étnico*, Biblioteca Humanior, Buenos Aires.

FEEST, CHRISTIAN F. Y ALFRED JANATA

- 1989 *Technologie und Ergologie in der Völkerkunde*, t. 2, Primera edición, Dietrich Reimer Verlag, Berlín.

- HANDLER, J. S., R. S. CORRUCINI Y R. J. MUTAW  
 1982 Tooth mutilations in the Carribean: evidence from a slave burial population in Barbados, *Journal of Human Evolution*, 11: 297-313.
- LIGNITZ, H.  
 1919-1920 Die kuenstliche Zahnverstuemmelung in Afrika im Lichte der Kulturkreisforschung, *Anthropos*, 14-15: 247-264.
- MARTÍNEZ MONTIEL, LUZ MARÍA (COORD.)  
 1995 *Presencia africana en México*, Consejo Nacional para la Cultura y las Artes, México, D.F.
- MILNER, GEORGE R. Y CLARK SPENCER LARSEN  
 1991 Teeth as artifacts of human behavior: intentional mutilation and accidental modification, *Advances in dental anthropology*, Marc A. Kelley y Clark Spencer Larsen (eds.), Wiley-Liss, New York: 357-378.
- MONDRAGÓN BARRIOS, LOURDES  
 1999 *Esclavos africanos en la ciudad de México*, Ediciones Euroamericanas, México, D.F.
- ORTNER, DONALD J.  
 1966 A recent occurrence of an African type tooth mutilation in Florida, *American Journal of Physical Anthropology*, 25: 177-180.
- PAÚL, ANTÓNIO Y ANTÓNIO FRAGOSO  
 1938 Anomalias e mutilações dentárias nos bantos de Angola e Moçambique, *Folia Anatomica Universitatis Conimbrigensis*, 13(13): 1-33.
- REDONDO, BRÍGIDO  
 1995 Negritud en Campeche. De la Conquista a nuestros días, L. M. Martínez Montiel (ed.), *Presencia africana en México*, Consejo Nacional para la Cultura y las Artes, México, D.F.: 337-421.
- RIVERO DE LA CALLE, MANUEL  
 1974 *La mutilación dentaria en la población negroide de Cuba*, Centro de Información Científica y Técnica, Universidad de La Habana, La Habana.
- ROMERO MOLINA, JAVIER  
 1958 *Mutilaciones dentarias prehispánicas de México y América en general*, Instituto Nacional de Antropología e Historia, México, D.F.

- 1984 Patrones de mutilación dentaria en la zona maya. Observaciones recientes, *Investigaciones recientes en el área maya*, 1: 3-31, XVII Mesa Redonda de la Sociedad Mexicana de Antropología, San Cristóbal de Las Casas.
- 1986 *Catálogo de la colección de dientes mutilados prehispánicos IV parte*, Colección Fuentes, Instituto Nacional de Antropología e Historia, México, D.F.
- SCOTT, RICHARD G. Y CHRISTY G. TURNER
- 1997 *The anthropology of modern teeth. Dental morphology and its variation in recent human populations*, Cambridge Studies in Biological Anthropology, Cambridge University, Cambridge.
- SINGER, R.
- 1953 Artificial deformation of teeth: a preliminary report, *South African Journal of Science*, 50: 116-122.
- STEWART, T. D. Y JOHN R. GROOME
- 1968 The African custom of tooth mutilation in America, *American Journal of Physical Anthropology*, 28: 31-42.
- TIESLER, VERA
- 2001 *Decoraciones dentales entre los antiguos mayas*, Ediciones Euroamericanas, Instituto Nacional de Antropología e Historia, México, D.F.
- TIESLER, VERA, MARCO RAMÍREZ E IVÁN OLIVA
- 2001 Técnicas de decoración dental en México, *Memorias del II Coloquio Nacional de Arqueometría*, Instituto de Investigaciones Antropológicas, Universidad Nacional Autónoma de México, México, D.F.
- WALKER, PHILLIP Y S. HEWLETT
- 2001 Artificial tooth modification among Central African Pygmies and Bantu, Manuscrito.

