

LOS ENANOS EN MESOAMÉRICA. UN CASO DEL OCCIDENTE DE MÉXICO

Josefina Bautista Martínez y Arturo Romano Pacheco

Dirección de Antropología Física, INAH

RESUMEN

El esqueleto analizado presenta una serie de características morfométricas y radiológicas que nos indican que se trata de un sujeto adulto de sexo masculino con enanismo del tipo acondroplásico. Procede del occidente de México, de Verdia Zacoalco, en el estado de Jalisco, y por los elementos asociados, una vasija y dos pintaderas, además de la presencia de deformación cefálica intencional, se ubica cronológicamente en el Posclásico.

PALABRAS CLAVE: osteología, enanismo acondroplásico, deformación cefálica intencional.

ABSTRACT

We offer the results of the study of a Mexican skeleton whose morphological and radiological characteristics are those of a male achondroplastic dwarf with intentional cranial deformation. It was found in Verdia Zacoalco, in the Mexican State of Jalisco and belongs to the Postclasic period. Associated to the skeleton a vessel and two seals, probably for body painting, were found.

KEY WORDS: osteology, achondroplastic dwarf, intentional cephalic deformation.

El ejemplar que ahora nos ocupa, forma parte de la Colección Solórzano, del acervo osteológico del Centro INAH Jalisco. Este sujeto

procede de Verdía Zacoalco, en el estado de Jalisco, y por los elementos arqueológicos asociados (una pequeña vasija y dos pintaderas) (figuras 1 y 2), además de la presencia de deformación cefálica intencional, se ubica cronológicamente en el Posclásico. Este esqueleto fue entregado al responsable y custodio legal de la colección, estaba

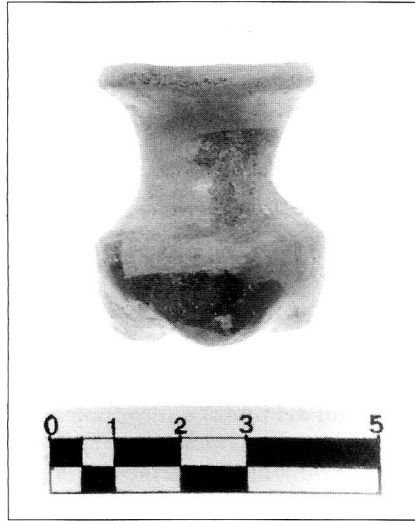


Figura 1. Vasija asociada con el esqueleto.

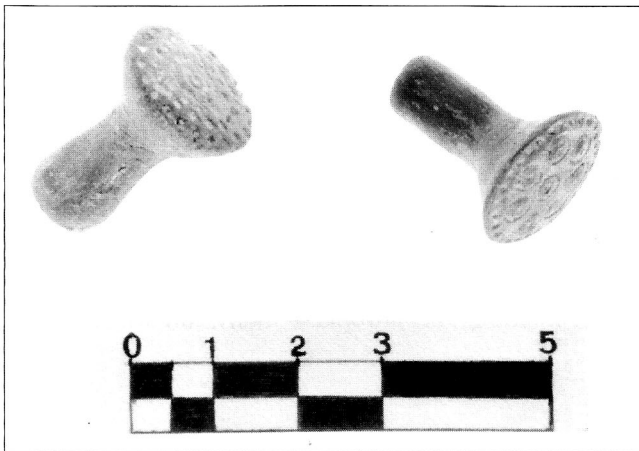


Figura 2. Dos pintaderas encontradas cerca del cráneo.

en una caja de cartón y cuando se limpió en el laboratorio (para quitarle la gran cantidad de tierra que traía), se localizaron las piezas arqueológicas; las pintaderas venían en el paquete donde estaban los fragmentos del cráneo.

Está integrado por el cráneo, las clavículas, el omóplato derecho, la primera costilla izquierda, el axis, tres vértebras cervicales y cinco dorsales. Además del cúbito y radio del lado derecho y ambos peronés que corresponden a un sujeto adulto de sexo masculino.

En general, los huesos están en buen estado de conservación pues muchos están completos, aunque muestran huellas de exposición al fuego.

Enseguida damos una descripción detallada de cada uno de los elementos óseos que lo conforman.

Cráneo. El cráneo está roto e incompleto, puesto que le falta la parte anterior de los temporales y un pedazo del frontal del lado derecho. Además está incompleto el maxilar, le faltan las apófisis ascendentes y el malar del lado izquierdo; parte del arco cigomático del lado izquierdo y los huesos propios de la nariz. Se conservan el primer y segundo molar derechos y el primer molar del lado izquierdo; las demás piezas dentarias se perdieron *postmortem* dejando los alveolos abiertos. Las piezas presentes muestran poco desgaste de la superficie oclusal.

El frontal es alto y abombado, el maxilar protruido (figura 3), el agujero auditivo disminuido en tamaño y muy marcada la línea de inserción del músculo temporal del lado izquierdo.

La base del cráneo es corta (figura 4), los agujeros están disminuidos en tamaño, el agujero occipital reducido en longitud y anchura y de forma anómala, los cóndilos pequeños y bipartidos; la silla turca es pequeña y poco profunda, las apófisis clinoides posteriores cortas y robustas, la cavidad glenoidea de ambos lados es grande, principalmente la izquierda y la apófisis mastoides del lado derecho más desarrollada que la izquierda.

Las suturas craneales en su mayoría están sinostosadas; de esta manera la sagital está casi desaparecida, la coronal y la lambdoidea poco marcadas, la parieto-temporal izquierda no se observa y la derecha está presente.

Métricamente, los valores absolutos describen un cráneo corto, ancho, medio de altura y de tercio facial medio. Utilizando los ín-



Figura 3. Cráneo con frontal abombado y maxilar protruido.

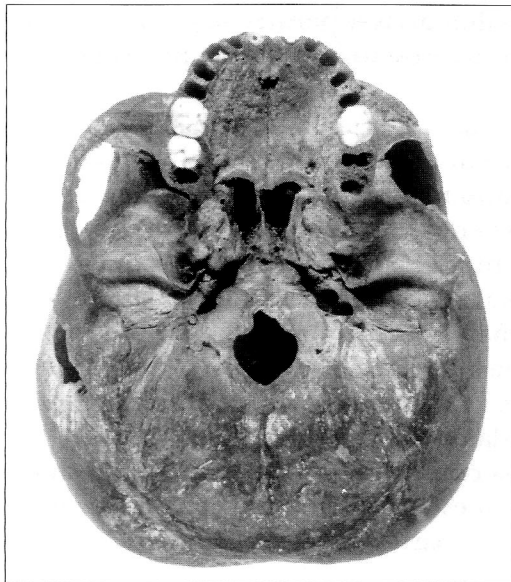


Figura 4. Base del cráneo corta, agujero occipital reducido en longitud y anchura y de forma anómala.

dices tenemos un cráneo muy corto (91.22); relacionando la anchura y la longitud craneal, alto (76.02); relacionando la altura y longitud craneal; y bajo (83.33) relacionando la altura y anchura craneal; el paladar es muy ancho (95.34) y el maxilar poco saliente (98.85).

También trazamos el polígono de Klaasch con las medidas absolutas (figura 5), un breve análisis indica la falta de paralelismo entre las líneas nasion-basion y bregma-lambda, un paralelismo entre el plano del agujero occipital y el de Frankfort, el clivus vertical hacia delante y un ángulo central de 96° . Esto indica que el cráneo presenta deformación cefálica intencional del tipo tabular erecto moderado, con huellas ligeras de bandas sobre las suturas coronal y sagital; las tablillas no fueron colocadas de manera simétrica, lo que ocasionó una plagiocraneia bipolar anterior derecha y posterior izquierda.

Un dato más, que salta del análisis del polígono es el siguiente: en los craneogramas generalmente el plano de Frankfort está colocado dentro del polígono; en este caso no es así, el plano se encuentra por

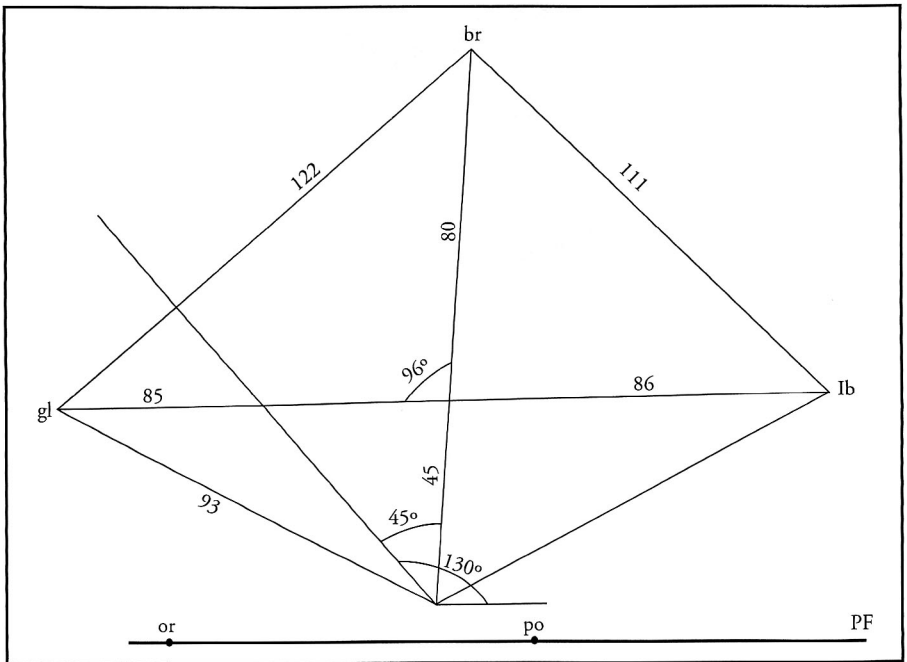


Figura 5. Polígono de Klaasch. Falta de paralelismo entre las líneas nasion-basion y bregma-lambda. Plano de Frankfort colocado por fuera del polígono.

debajo y afuera del polígono debido a la falta de altura bregmabasion por el hundimiento que sufrió la base del cráneo al sinostosarse prematuramente la sutura esfenobasilar.

Clavículas. Longitud de 109 mm la derecha y 111 mm la izquierda (figura 6), lo que indica que están acortadas; además se observa un gran desarrollo en las impresiones rugosas para la inserción del ligamento coracoclavicular anteroexterno y el costoclavicular.

Costilla derecha. Corta y engrosada.

Omóplato derecho. Corto en longitud y anchura del cuerpo. El acromion es de forma irregular y muy corto y la apófisis coracoides densa y compacta.

Cúbito y radio del lado derecho. El cúbito mide 132 mm y el radio 119 mm (figura 7), lo que indica un acortamiento en longitud. Se observa un gran desarrollo en las crestas de inserción muscular, epífisis robustas y de forma irregular, es decir, arqueados. Aplicando

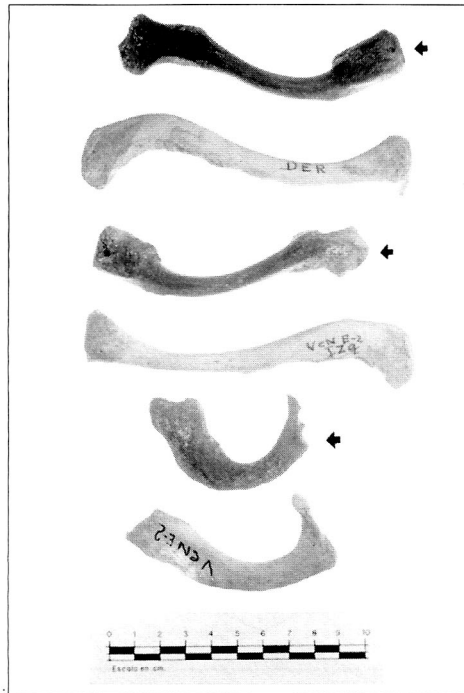


Figura 6. Huesos acortados y clavículas con gran desarrollo de las impresiones rugosas.

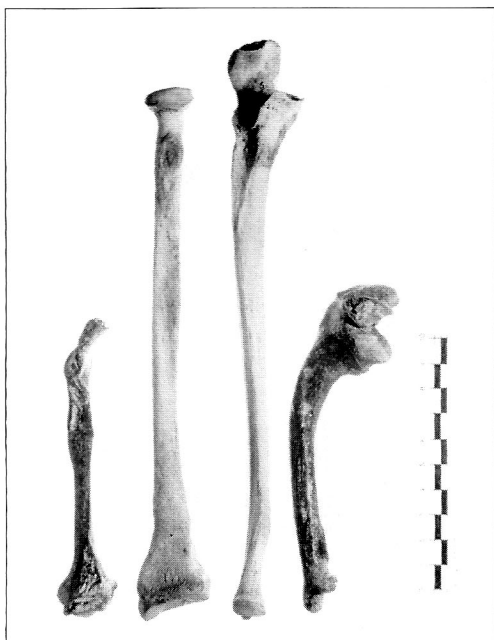


Figura 7. Cúbito y radio del lado derecho acortados y de forma irregular.

la fórmula de Pearson (Comas, 1976: 413) para el radio se obtiene una estatura total de 124.84 cm.

Peronés. Cortos en longitud (figura 8), ya que miden 196 mm el derecho y 195 mm el izquierdo y muestran una forma regular.

Vértebras. En general son pequeñas (figura 9 y 10), los cuerpos son cortos y angostos y el agujero medular muy disminuido en tamaño.

Los elementos óseos fueron radiografiados, observándose que los huesos largos están acortados (figura 11), muy densos, con un gran desarrollo de los puntos y crestas para las inserciones musculares, las epífisis son robustas con osificación irregular, hay nitidez del periostio y poca trabécula definida, así como presencia de rarefacción ósea. En las vértebras se observan nódulos de Schmorl (figura 12).

De la descripción anterior podemos determinar que el sujeto es un adulto de sexo masculino, de talla muy pequeña, con los cambios morfológicos característicos de una alteración congénita en el desarrollo del esqueleto conocida como enanismo acondroplásico y

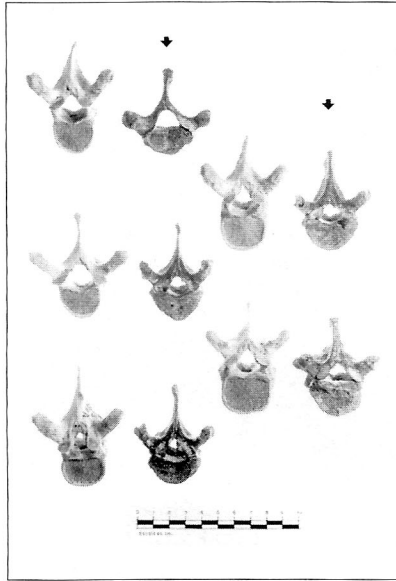


Figura 10. Vértices dorsales con las mismas características que las cervicales.

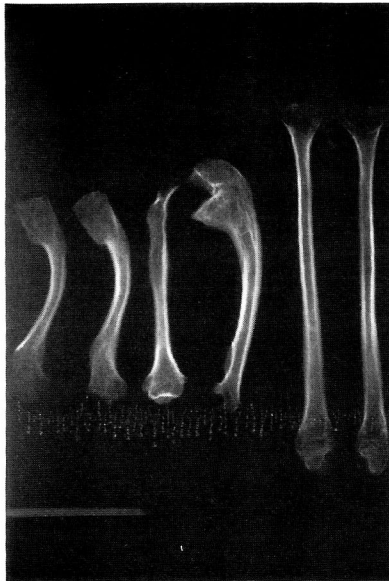


Figura 11. Huesos largos muy densos, poca trabécula definida y presencia de rarefacción ósea.

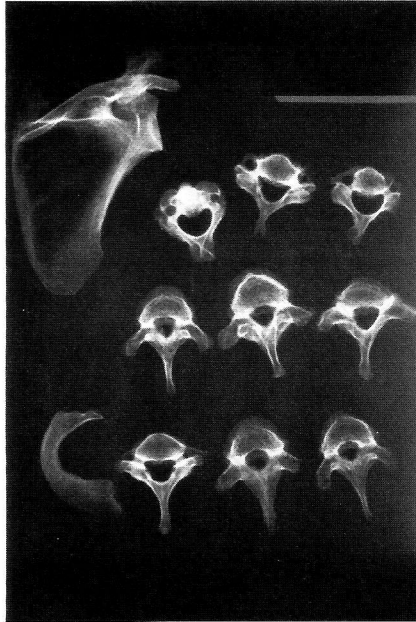


Figura 12. En las vértebras se observan nódulos de Schmorl.

que consiste en frontal abombado por el cierre temprano de la sutura esfenobasilar, dimensiones óseas muy cortas, huesos arqueados y muy robustos, con gran desarrollo de las crestas de inserción, así como una talla muy pequeña (Marañón, 1950) y algunas veces hay disminución en altura y forma de cuña de los cuerpos vertebrales, disminución del canal medular y las costillas pueden estar engrosadas y cortas (Warkany, 1975: 774).

Algunas descripciones sobre estos sujetos en varias fuentes del siglo XVI, mencionan la presencia de individuos como el ya descrito, sus ocupaciones y su importancia en las sociedades prehispánicas.

Cortés (1970: 67-68), al hablar de los jardines de Moctezuma, menciona que: “tenían otra casa donde tenía muchos hombres y mujeres monstruos, en que había enanos, corcovados y contrahechos...” Herrera y Tordecillas (1936: 167-168) dice que durante las comidas de Moctezuma: “Había siempre a la comida enanos, gibados y otros tales, para mover a risa, y comían de los relieves de la mesa, al cabo de la sala [...] Holgábase de oír hablar a truhanes, porque divertían el cuidado de los negocios, decían que debajo de sus burlas,

decían verdades, que sabios no se atrevían a declarar...”, Díaz del Castillo (1983: 167) menciona que “[...] algunas veces al tiempo de comer estaban unos individuos corcovados, muy feos, porque eran chicos de cuerpo y quebrados por medio los cuerpos, que entre ellos eran chocarreros, y otros indios que deberían ser truhanes que le decían gracias, y otros que le cantaban y bailaban...”

Se menciona que estaban al servicio de los grandes señores, Durán (1967, tomo I: 176) dice que “Los señores tenían particulares indios, según la autoridad de sus personas, indios e indias que entraban con ellos a lavarlos en estos baños y, por la mayor parte, eran enanos y corcobados y corcobadas los que hacían este oficio de lavar a los señores y a las señoras”. También servían de pajes a los reyes y señores (Sahagún, 1967, tomo I: 315) y cuando un gran señor fallecía, se sacrificaban, para descanso del alma del señor, gran cantidad de esclavos, entre ellos gente de su servicio; les extraían el corazón y eran quemados en un lugar apartado de su señor (Las Casas, 1957: 183-184).

Lo anterior nos lleva a concluir que el sujeto de estudio pudo haber ocupado un lugar preferente, ya que por sus características físicas era objeto de distinción y se le utilizó quizás como bufón, juglar o ayuda de cámara de algún noble. Posiblemente a la muerte de su señor fue sacrificado y expuesto al fuego. Afortunadamente no fue totalmente cremado, por lo que ahora podemos presentar el primer esqueleto de un enano acondroplásico de la época prehispánica.

REFERENCIAS

COMAS, JUAN

1976 *Manual de antropología física*, Instituto de Investigaciones Históricas, Sección de antropología, Serie antropológica 20, UNAM, México.

CORTÉS, HERNÁN

1970 *Cartas de relación*, Editorial Porrúa, México.

DÍAZ DEL CASTILLO, BERNAL

1983 *Historia de la conquista de Nueva España*, Editorial Porrúa, Colección Sepan Cuantos..., núm. 5, México.

DURÁN, FRAY DIEGO DE

- 1967 *Historia de las Indias de Nueva España e Islas de la Tierra Firme*, Tomos I y II, Editorial Porrúa, México.

HERRERA Y TORDECILLAS, ANTONIO DE

- 1936 *Historia general de los hechos de los castellanos en las Islas y Tierra Firme del Mar Océano*, tomo V, Madrid, España.

LAS CASAS, FRAY BARTOLOMÉ DE

- 1957 *Apologética historia sumaria*, tomo I, Instituto de Investigaciones Históricas, UNAM, México.

MARAÑÓN, G.

- 1950 *Manual de diagnóstico etiológico*, 4ª Edición, Espasa-Calpe, Madrid, España.

ROMANO, ARTURO

- 1965 *Estudio morfológico de la deformación craneana en Tamuín San Luis Potosí y en la Isla del Ídolo, Ver.*, Col. Investigaciones núm. 10, INAH, México.

SAHAGÚN, FRAY BERNARDINO DE

- 1967 *Historia general de las cosas de la Nueva España*, tomos I y II, Editorial Porrúa, S.A., México.

TESTUT, L Y A. LATARJET

- 1978 *Tratado de anatomía humana*, tomo I, Editorial Salvat, Barcelona, España.

WARKANY, JOSEF

- 1975 *Congenital malformations. Notes and comments*, Yearbook Medical Publishers Inc., Chicago, USA.