

ESTUDIOS DE ANTROPOLOGÍA BIOLÓGICA

VOLUMEN XII

*

Editores

Carlos Serrano Sánchez
Patricia Olga Hernández Espinoza
Francisco Ortiz Pedraza



 **CONACULTA • INAH** 



UNIVERSIDAD NACIONAL AUTÓNOMA DE MÉXICO
INSTITUTO DE INVESTIGACIONES ANTROPOLÓGICAS
INSTITUTO NACIONAL DE ANTROPOLOGÍA E HISTORIA
ASOCIACIÓN MEXICANA DE ANTROPOLOGÍA BIOLÓGICA
MÉXICO 2005

Comité editorial

Marco Antonio Cardoso Gómez
Patricia Olga Hernández Espinoza
María Teresa Jaén
Sergio López Alonso
Francisco Ortiz Pedraza
Carlos Serrano Sánchez
Luis Alberto Vargas Guadarrama
José Luis Vera Cortés

Diseño de portada: Ada Ligia Torres Maldonado
Realización de portada: Nohemí Sánchez Sandoval

Todos los artículos fueron dictaminados

Primera edición: 2005

© 2005, Instituto de Investigaciones Antropológicas
Universidad Nacional Autónoma de México
Ciudad Universitaria, 04510, México, D.F.

© 2005, Instituto Nacional de Antropología e Historia
Córdoba 45, Col. Roma, 06700, México, D.F.
sub_fomento.cncpbs@inah.gob.mx

© 2005, Asociación Mexicana de Antropología Biológica

ISSN 1405-5066

D.R. Derechos reservados conforme a la ley
Impreso y hecho en México
Printed in Mexico

PERFIL DEMOGRÁFICO Y ESTRUCTURA FAMILIAR EN TRES COMUNIDADES¹ DE LA SIERRA NORTE DE PUEBLA

José Luis Castrejón Caballero
Lauro González Quintero
Sergio López Alonso

Escuela Nacional de Antropología e Historia

RESUMEN

En el presente trabajo se analizan algunos indicadores demográficos en tres comunidades rurales asentadas en la cuenca superior del río San Marcos, en la Sierra Norte de Puebla. Se hace énfasis en el crecimiento de la población en los últimos 50 años y en aspectos demográficos actuales de fecundidad y mortalidad. A partir de información obtenida por encuestas, se realiza una comparación acerca de la composición de las familias, consideradas como organización básica para la sobrevivencia y reproducción de las comunidades estudiadas, así como de las condiciones socioeconómicas generales de cada comunidad.

PALABRAS CLAVE: demografía, fecundidad, mortalidad, migración, condiciones socioeconómicas.

ABSTRACT

We hereby analyze certain demographic indicators of three rural communities located within the upper San Marcos river basin, in Puebla's Sierra Norte. Population growth in the last 50 years is emphasized as well as current demo-

¹ En el texto se usan de manera indistinta los términos comunidad, pueblo, poblado y localidad.

graphic aspects of fertility and mortality. Starting from data obtained through surveys, we carried out a comparison between the composition of the families, understood as the basic organizational unit of survival and reproduction, and the general socioeconomic conditions of each community.

KEY WORDS: demography, fecundity, mortality, migration, socioeconomic conditions.

INTRODUCCIÓN

Esta contribución forma parte de la serie de estudios realizados por los autores en la región de la Sierra Norte de Puebla (López Alonso y González Quintero 2000). Las comunidades bajo estudio son Atla (nahua) y San Pablito (otomí), ambas pertenecientes al municipio de Pahuatlán, y Santa María (Totonaco), perteneciente al municipio de Tlacuilotepec, Puebla. Aunque entre ellas media no más de 20 km, cada una mantiene tradiciones diversas. Forman apretado mosaico cultural y lingüístico sobre la sierra que limita la cuenca superior del río San Marcos, afluente del Cazones (López Alonso y González Quintero 2001).

Se pretende dilucidar similitudes y diferencias sociodemográficas entre las comunidades analizadas y se discuten las peculiaridades de cada una, considerando que: 1) el entorno físico donde habitan es eminentemente antropogénico y 2) sus indicadores demográficos se hallan determinados tanto por características del entorno físico como por peculiaridades socioculturales específicas de cada comunidad. Por lo tanto, cabe esperar a la dinámica demográfica como expresión de las intensas y complejas interacciones entre los entornos físico y social, mismos que pueden ser mediatos e inmediatos.

ASPECTOS METODOLÓGICOS

Las comunidades estudiadas, desde el punto de vista macro, son consideradas campesinas étnicas; no obstante, a partir de sus peculiares estrategias de vida, es posible reconocer “nichos funcionales”, socialmente contruidos por cada una; lo cual les otorga especificidad, tanto en su estructura interna como en sus relaciones con el entorno físico y comunidades vecinas (González Quintero y López Alonso 2002).

Con base en información censal disponible (Censos de población de 1950 a 1990, Censo General de Población y Vivienda 1995 y Censo General de la Población del 2000), se calcularon las tasas de crecimiento de población en el periodo de 1950 a 2000 suponiendo un crecimiento geométrico (Valdés 2000:73).

Para estimar tasas de mortalidad y de fecundidad, se recolectó información de nacimientos y decesos ocurridos y registrados civilmente durante los años de 1999 y 2000. Por otra parte, en dos temporadas de campo realizadas en noviembre de 2001 y noviembre de 2002, se recolectó información mediante encuestas y entrevistas para determinar otras características demográficas, como edad de la unión o matrimonio y edad de la mujer al tener su primer hijo. Estos indicadores se discuten e interpretan en el contexto sociocultural de cada poblado, poniendo el acento sobre la organización familiar y las estrategias de vida.

RESULTADOS

Crecimiento de población

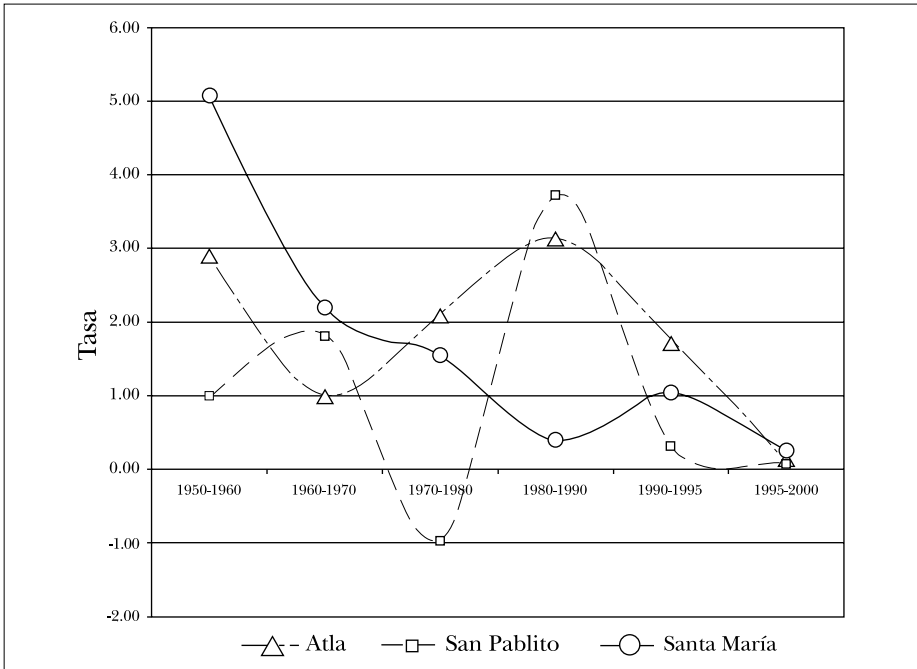
Para evaluar la dinámica poblacional, la tasa de crecimiento es la medida más importante. Como bien se sabe, ésta representa la velocidad o ritmo de cambio dentro de un lapso determinado. Además, conlleva aumento o disminución causado por migración. Para las comunidades estudiadas se cuenta con información sobre el monto total de cada década desde 1950 hasta 1990 y por quinquenios entre 1990 a 2000. Con esta información se calcularon las tasas de crecimiento anuales (cuadro 1) y para ilustrarlas se elaboró la gráfica 1.

Cabe destacar, en primer término, el crecimiento heterogéneo registrado durante el medio siglo explorado. Asimismo, llama la atención la velocidad de variación del ritmo de crecimiento, así como el esbozo de patrones específicos para cada comunidad. Estas variaciones presentan picos y pendientes muy pronunciados, y en el único aspecto donde parecen coincidir es en el bajo o nulo crecimiento registrado para los últimos años.

El poblado de Santa María, si bien fue la de mayor tasa de crecimiento durante la década 1950-1960, su declinación desde entonces

Cuadro 1
Población total y tasa de crecimiento anual

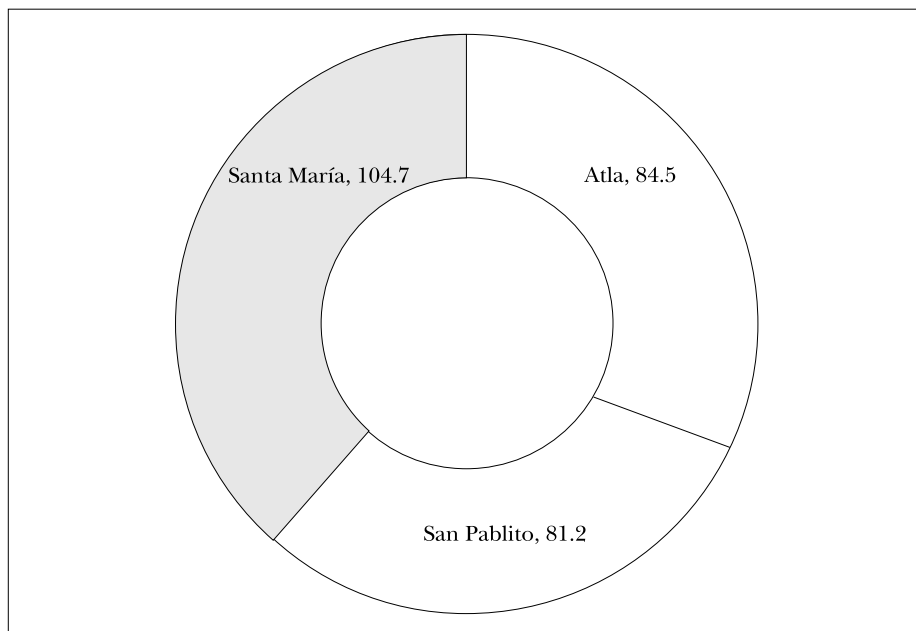
Año	Atla		San Pablito		Santa María	
	Población	Tasa	Población	Tasa	Población	Tasa
1950	578		1596		203	
1960	769	2.90	1710	1.00	333	5.07
1970	849	0.99	2046	1.81	414	2.20
1980	1044	2.09	1856	-0.97	483	1.55
1990	1422	3.14	2675	3.72	503	0.41
1995	1685	1.71	2760	0.31	558	1.04
2000	1697	0.14	2770	0.07	565	0.25



Gráfica 1. Tasas de crecimiento anual de la población.

no ha tenido repunte significativo. Fluctuaciones más drásticas se observan en San Pablito, pues luego de ligero ascenso en la década 1960-1970 sufre fuerte depresión, con tasa negativa de -0.97, en el transcurso de la siguiente década (1970-1980); después, muestra vigoroso crecimiento entre 1980 y 1990; finalmente, vuelve a decaer hasta alcanzar tasa 0 en años recientes. Atla, por su parte, si bien decrece hacia la década de 1960-1970, en sentido inverso a la tendencia mostrada por San Pablito, es significativo su constante incremento desde la década 1970 hasta la de 1990; aunque entre 1995 y 2000 comparte con las otras dos comunidades bajísima tasa de crecimiento.

Como se observa en la gráfica 1, Atla y San Pablito alcanzan máximo crecimiento durante la década de 1980 a 1990, con tasas entre 3.14% y 3.72% anuales respectivamente. En tanto, para el mismo periodo, Santa María alcanza uno de los picos más bajos de su crecimiento, en notorio contraste con la década de 1950 cuando exhibe la mayor tasa (5.07%) de las tres comunidades.



Gráfica 2. Índice de masculinidad en cada comunidad.

En resumen, los datos del cuadro 1 indican que tanto Atla como Santa María casi triplican su población durante el periodo estudiado, mientras San Pablito no logra duplicarla.

Distribución de la población por sexo

Esta característica se analiza a partir del índice de masculinidad, cuyos datos se presentan en el cuadro 5 y gráfica 2. Allí se lee que en Atla por cada 100 mujeres existen 84.5 hombres, mientras en San Pablito la proporción es de 81.2. Ambas cifras contrastan de manera notoria con la de Santa María, donde por cada 100 mujeres viven 104.7 hombres.

Fecundidad

La fecundidad humana resume el proceso responsable de la reproducción biológica de la sociedad y se considera como "...la máxima expresión de la lucha de los grupos humanos por perdurar en el tiempo, por subsistir y no desaparecer" (Welti 1997:97). Por tanto, la fecundidad humana involucra aspectos económicos, culturales y sociales.

Para elaborar este trabajo se consultaron libros de nacimientos correspondientes al periodo de 1999 y 2002, registrados civilmente en Atla, San Pablito y Tlacuilotepec, este último para los nacimientos de Santa María. Por el problema del registro tardío de los niños se analizan únicamente los datos correspondientes al año de 1999. Se calcularon las tasas brutas de natalidad y de fecundidad general, los resultados se presentan en el cuadro 2.

En San Pablito se registran 37.3 nacimientos por cada 1 000 habitantes, en Atla 32.6 y en Santa María 42.02. La tasa de fecundidad general, número de nacimientos por cada 1 000 mujeres entre 15 y 49 años, en San Pablito es de 149.9, en Atla se cifra en 141.7 y en Santa María alcanza 85.8.

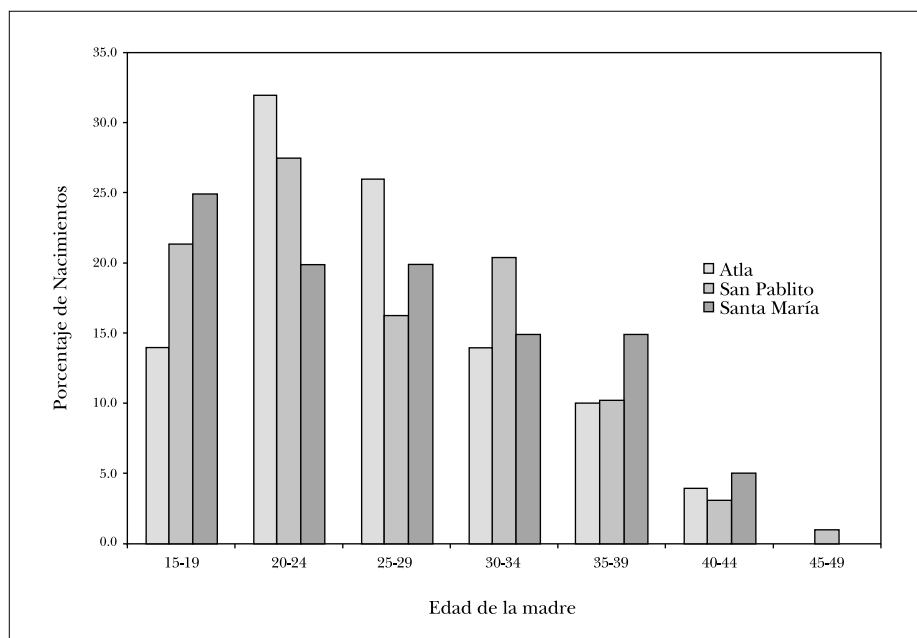
En la gráfica 3 se observa la distribución de nacimientos de acuerdo con la edad de las madres en los poblados estudiados. De los nacimientos ocurridos en 1999 en Atla, 14% fueron de madres con edad entre 15 y 19 años, en San Pablito fue de 21% y en Santa María de 25%. El porcentaje de mujeres mayores de 35 años que tuvieron hijos fue de alrededor del 10% en Atla y San Pablito, mientras que en Santa María fue del 15%.

Cuadro 2
Indicadores de fecundidad

Localidad	Nacimientos en 1999	Población al 30 de junio de 1999*	Mujeres de años al 30 de junio de 1999*	Tasa bruta de natalidad	Tasa de fecundidad general
Atla	50	1532	353	32.6	141.7
San Pablito	98	2624	654	37.3	149.9
Santa María	20	476	233	42.02	85.8

*Datos proyectados a partir de censo 2000.

**Fuente: Registro Civil de las cabeceras municipales de Pahuatlán y Tlacuilotepec, libros de 1999 a 2002.



Gráfica 3. Nacimientos según edad de de la madre.

En mujeres entre 40 y 44 años de edad la tasa descendió notablemente, sólo Santa María alcanzó el 5%.

Otro aspecto relacionado con la fecundidad es el número promedio de hijos por mujer. De acuerdo con datos recabados mediante encuesta

directa, aplicada en mujeres de 45 a 49 años, se obtuvo un promedio de seis hijos en San Pablito y de 5.91 en Atla; es decir, valores tan parecidos que no indican diferencias significativas en términos numéricos. Para Santa María no se dispone de información al respecto.

Mortalidad

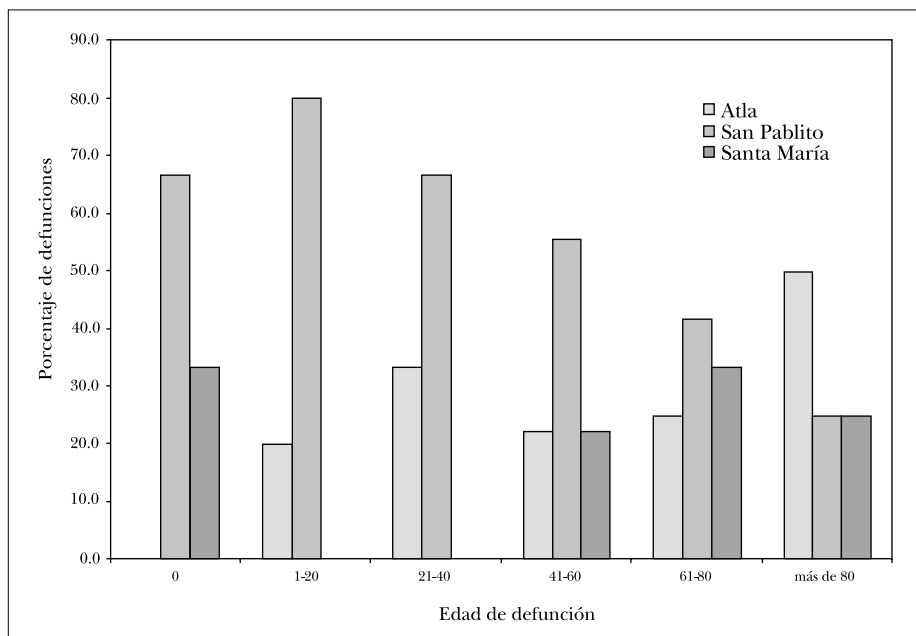
La mortalidad es otro de los grandes actores de la dinámica poblacional. La tasa de mortalidad se obtiene a partir del número de defunciones acaecidas en un tiempo determinado, generalmente un año. Según la teoría de la transición demográfica la segunda etapa se caracteriza por una disminución de las tasas de mortalidad.

De acuerdo con la información del Censo General de Población y Vivienda de 1995, en México se presentan 4.7 muertes por cada 1 000 habitantes. Para el área de estudio, con base en los datos recolectados en el registro civil de los municipios de Pahuatlán y Tlacuilotepec, y de proyecciones de población realizadas para 1999, las tasas brutas de mortalidad en Atla, San Pablito y Santa María fueron de 5.9, 8.0 y 18.9 muertes por cada 1 000 habitantes respectivamente, los cuales son superiores a lo observado en el país en 1995 (gráfica 4).

Para interpretar las diferencias observadas en las tasas de mortalidad se ha propuesto tomar en cuenta la participación de factores como el "... nivel de desarrollo económico y social de cada grupo indígena, así como al dispar grado de acceso que tienen a la salud, la alimentación, la educación, la higiene y el empleo" (Valdés 2000: 221). Todos ellos actúan de manera conjunta pero diferenciada, de ahí que si bien San Pablito ostenta nivel económico mayor que Atla, el primero muestra mayor tasa bruta de mortalidad que el segundo y Santa María supera a ambos en este renglón. Esta situación patentiza la calidad de vida de los habitantes de cada comunidad.

Tasa de mortalidad infantil

Este indicador mide la relación entre defunciones de menores de un año y los nacimientos registrados. De manera asombrosa, en el registro civil municipal de Pahuatlán, para el año de 1999 no se reporta ninguna defunción de este tipo en Atla, lo cual nos indica una tasa 0



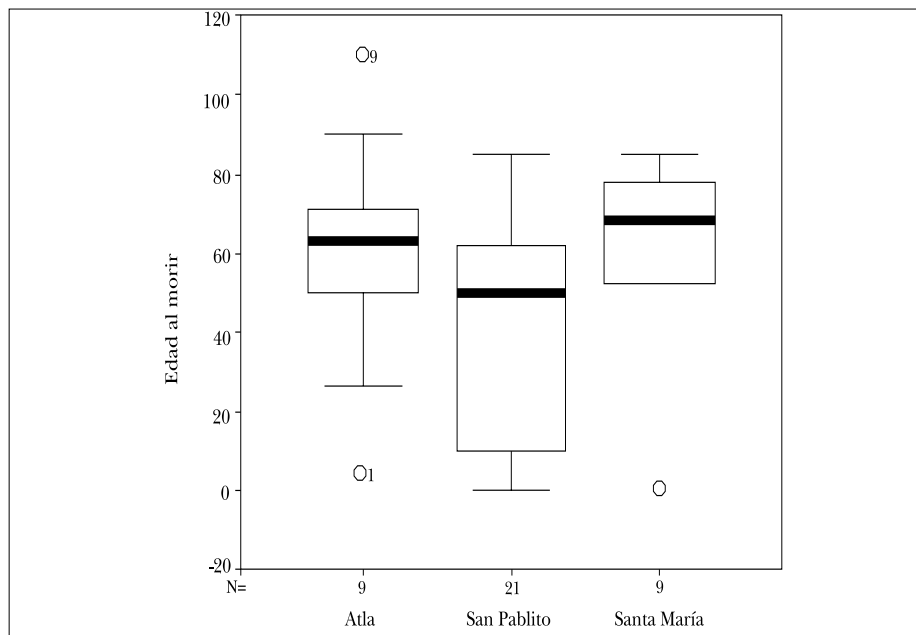
Gráfica 4. Defunciones por grandes grupos de edad.

de mortalidad infantil. Por el contrario, en San Pablito para el mismo lapso se registraron cuatro defunciones de niños menores de un año; es decir, tasa de 40.8 muertes por cada 1 000 nacimientos, cifra demasiado alta, máxime si se considera que en 1995, a nivel nacional, esta tasa fue de 29. En Santa María se registraron dos defunciones de 20 nacimientos, lo que da una tasa de mortalidad infantil de 100 que es aproximadamente el nivel observado en el país en la década de 1950 (Gómez de León y Partida 2001:99).

En general, los porcentajes de defunciones a edades tempranas son muy altos en San Pablito, ya que alrededor del 50% de fallecimientos se registran entre el nacimiento y los 40 años de edad. En cambio, en Atla alrededor del 60% de decesos ocurren en un lapso extendido hasta los 60 años. Los niños fallecidos en Santa María eran menores de un año, mientras que en el periodo comprendido entre uno y 40 años no hubo defunciones, de modo que alrededor de 2/3 de decesos en esta comunidad ocurrieron después de los 60 años de edad. Este patrón

indica que la mediana de la edad de muerte en Atla y Santa María es significativamente mayor que en San Pablito, tal como se ilustra en la gráfica 5.

Cabe señalar que estamos trabajando con el universo total de cada comunidad, pero el número de habitantes de los poblados es pequeño en términos estadísticos. Esta circunstancia influye en las fluctuaciones drásticas que se observan en las cifras registradas.



Gráfica 5. Descripción de la edad de defunción.

Una medida resumen de la mortalidad es la esperanza de vida al nacimiento. Los insumos básicos para el cálculo de este indicador son la estructura por edad de la población y las muertes ocurridas en cada rango de edad. Desafortunadamente, el INEGI sólo proporciona información de la estructura por edad de las localidades urbanas, por lo que no se cuenta con datos para el cálculo de la esperanza de vida de los habitantes de las comunidades estudiadas.

Estructura familiar

En Atla, San Pablito y Santa María el número medio de hogares por vivienda es de 1, 1.1 y 1 respectivamente; es decir, cada vivienda es casi equivalente a un hogar (cuadro 3).

El promedio de habitantes por hogar en San Pablito es de 5, siendo el más alto de los tres. Atla y Santa María presentan promedios relativamente menores de 4.6 y 4.4 respectivamente.

El porcentaje de hogares encabezados por mujeres es similar en Atla y San Pablito, 33.5% y 34.2% respectivamente, contrastando con Santa María donde sólo el 10.2% de los hogares tiene esta característica (cuadro 3).

Cuadro 3
Características de las viviendas

	Atla	San Pablito	Santa María
Total de viviendas	366	552	128
Total de hogares	364	591	128
Número medio de hogares por vivienda	1.0	1.1	1.0
Hogares con jefatura femenina	122	203	13
Porcentaje de hogares con jefatura femenina	33.5%	34.3%	10.2%
Población en hogares	1669	2738	561
Tamaño medio de los hogares	4.6	5.0	4.4

Posesión de algunos bienes materiales y enseres domésticos

La comparación de tenencia de diversos bienes materiales se presenta en el cuadro 4. En términos porcentuales, los hogares de San Pablito cuentan con mayor número de bienes muebles y enseres domésticos; resalta aquí el alto porcentaje de viviendas donde se cocina con gas (38.0%), lo cual rompe con una costumbre y gusto por la comida preparada con leña: “la comida hecha con leña es más sabrosa” señalaron varios de los entrevistados. El trabajo de la fabricación del papel amate es tan intenso que se prefiere cocinar con estufa de gas, aunado a la escasez de leña debido a la extinción de los árboles de la zona aledaña al poblado.

El 18.3% de las viviendas de San Pablito cuentan con refrigerador; esta cifra es de 3% en Atla y 0.8% en Santa María. La lavadora es un

aparato cuyo uso no se ha generalizado en los poblados de estudio, ya que sólo existe en 3.3% de las vivienda de San Pablito, en Atla el 0.3%, mientras que ninguna vivienda de Santa María la posee.

Por lo que se refiere a los bienes relativos a la comunicación, cabe destacar que automóviles y teléfono se observan en mayor número de viviendas en San Pablito. La televisión es un elemento significativo en los hogares de San Pablito y Santa María, con porcentajes de 54.5% y 39.1% de las viviendas respectivamente. En Atla esta cifra es de 9.3%.

Cuadro 4
Bienes materiales en las viviendas

	Atla	San Pablito	Santa Maria
Viviendas que cocinan con gas	2.5%	38.0%	0.8%
Viviendas con servicio sanitario	66.1%	82.4%	63.3%
Viviendas con TV	9.3%	54.5%	39.1%
Viviendas con video	1.1%	11.8%	0.0%
Viviendas con refrigerador	3.0%	18.3%	0.8%
Viviendas con lavadora	0.3%	3.3%	0.0%
Viviendas con teléfono	0.3%	10.3%	0.0%
Viviendas con bóiler	0.5%	9.2%	0.0%
Viviendas con automóvil	0.5%	5.8%	1.6%

Escolaridad

De las tres comunidades analizadas, San Pablito presentó el mayor porcentaje de personas de 15 años o más que no saben leer y escribir (57.8%) y un menor promedio general de escolaridad (2.92 años). Atla cuenta con cerca de 36.5% de analfabetas mayores de 15 años y un promedio general de 3.76 años de escolaridad. Santa María registra el porcentaje menor de analfabetas mayores de 15 años (34.2%) y su promedio de escolaridad fue de 3.27 años (cuadro 5 y gráfica 6).

Religión

En los últimos años la religión católica ha sufrido un descenso en sus adeptos en las comunidades indígenas debido a la penetración de

otros grupos religiosos. Santa María es la que en mayor medida refleja esta situación al contar con 23.3% de población no católica, cifra que en San Pablito es de 7.1% y en Atla apenas alcanza el 1.3%.

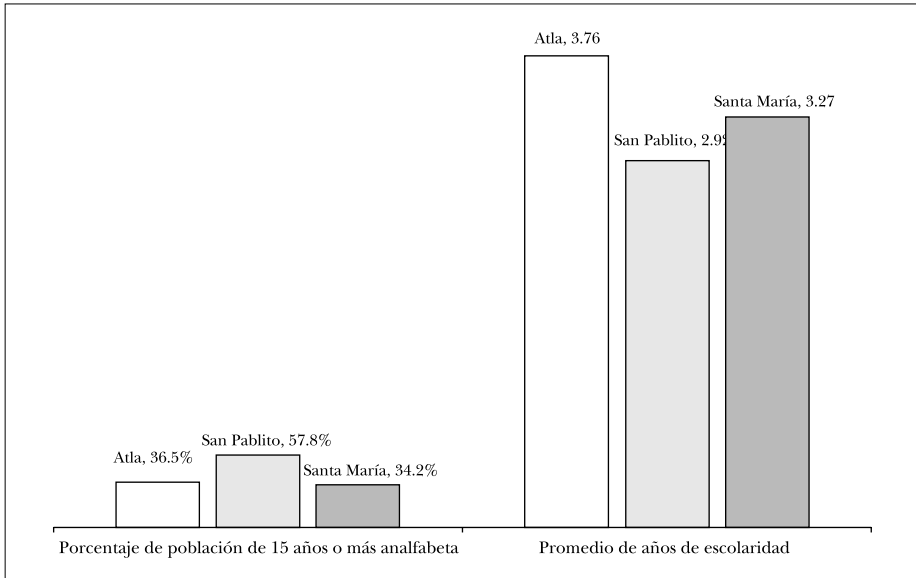
Cuadro 5
Concentración de algunas características sociodemográficas

	Atla	San Pablito	Santa María
Población total	1697	2770	565
Índice de masculinidad	84.5	81.2	104.7
Población masculina	45.8%	44.8%	51.2%
Población nacida en la entidad	96.5%	97.6%	98.9%
Pobl. de 15 años o más analfabeta	36.5%	57.8%	34.2%
Promedio de escolaridad	3.76	2.92	3.27
Pobl. de 12 años o más casada	59.6%	59.7%	58.9%
Pobl. de 5 años o más católica	84.6%	90.4%	67.7%
Pobl. de 5 años o más no católica	1.3%	7.1%	23.3%
Pobl. de 5 años o más que habla lengua indígena	97.8%	97.6%	88.7%
Pobl. de 5 años o más que habla lengua indígena y español	69.9%	48.9%	85.5%
Pobl. económicamente activa	25.4%	40.2%	39.3%
Pobl. ocupada sin ingresos	29.2%	4.0%	27.9%
Población con 1 salario mínimo o menos	75.4%	73.6%	81.3%

Discusión

De acuerdo con Saavedra Peláez (2001: 531), la dinámica poblacional para la zona templada húmeda de México alcanza una tasa de crecimiento general de 2.1, cifra basada en datos censales de 1950 a 1990, y en el quinquenio 1990-1995 registra un descenso brusco con tasa de 0.8.

Si bien es cierto que el territorio donde se asientan las pequeñas poblaciones rurales ha sido determinante para su desarrollo y reproducción social, en México esta situación ha variado significativamente. En particular, los cambios acelerados ocurridos durante la última década del siglo XX y lo que va del XXI terminan por desdibujar el perfil del campesinado rural nacional.



Gráfica 6. Analfabetismo y promedio de escolaridad.

Ante esta situación y para nuestra área de estudio, se pueden distinguir varias estrategias de vida: la de campesino tradicional, la de comerciante, la multifuncionalidad, la migración, la ganadería y la artesanía (González Quintero, L. y S. López Alonso 2002). Si a cada una se le considera como nicho funcional, ello también explicaría los diferentes perfiles que muestra el incremento poblacional a lo largo de los 50 años aquí analizados.

En ese orden, en nuestra región de estudio durante las décadas de 1950 a 1960 la caña de azúcar, por su más alta rentabilidad frente a los cultivos tradicionales de autoconsumo, llegó a ser la producción por excelencia. Esto puede explicar la relativa alta tasa de crecimiento de la población en la porción de la sierra de Atla y en Santa María.

San Pablito, desde tiempo atrás, parece más bien expulsar su población del núcleo central de la comunidad; algunos de sus habitantes emigran para fundar nuevos asentamientos, pequeñas rancharías o colonias en sitios aledaños, los cuales no siempre son registrados por los censos como pertenecientes a San Pablito; o bien, salen del área de manera permanente o temporalmente. El incremento negativo regis-

trado en la década de 1980, único entre los tres pueblos analizados, puede deberse al reconocimiento de Xochimilco como pueblo independiente de San Pablito, para convertirse en agencia municipal de Pahuatlán, rango similar al de San Pablito. El súbito aumento de la tasa de crecimiento durante la década de 1990 podría interpretarse como resultado del incremento considerable en la producción y comercialización del papel amate, así como del flujo de dinero de los trabajadores migrantes radicados en Carolina del Norte. La estrategia adoptada frente al deterioro de la economía azucarera obedece a tres líneas: cultivo del café, migración temporal e impulso a la fabricación artesanal del papel amate. Estas actividades pudieron subsanar los ingresos económicos, explican la recuperación del incremento poblacional en las décadas subsiguientes y absorben este efecto como se aprecia en la curva correspondiente.

No obstante, la intensificación de las campañas gubernamentales de planificación familiar, en particular el control natal, parecen haber afectado a las tres comunidades al producir un descenso significativo de la tasa de crecimiento de la población hasta casi nulificarla en los últimos años.

Atla, que participa de la agricultura de la caña de azúcar y tiene las extensiones cafetaleras contiguas más extensas, no registra en su población descensos como en los otros casos, además de contar con huertos familiares con diversificación de cultivos.

Como ejemplo, vale señalar que actualmente San Pablito prácticamente iguala a la cabecera municipal en el número de habitantes, sin contar que ha segregado sectores de su población para fundar nuevos asentamientos como Xochimilco, que tiene ya categoría de pueblo, pero se están integrando otras colonias de reciente fundación.

Las tres comunidades coinciden en una disminución de las tasas a partir de la década de los 90, lo cual probablemente se deba a la disminución de la fecundidad producto de las políticas gubernamentales del control de la natalidad y de la crisis cada vez más aguda en el país, que afecta de manera sustancial al campo.

Las erráticas y muy drásticas variaciones registradas en la tasa de crecimiento de las comunidades analizadas sólo pueden ser consecuencia del impacto tan intenso y directo que éstas reciben de las fluctuaciones de precios de los cultivos comerciales que han practicado.

Los altos índices de analfabetismo no se han podido abatir, muy a pesar de los informes gubernamentales; estas comunidades demandan atención urgente a necesidades de salud, educación y un desarrollo armónico en sus actividades.

REFERENCIAS

GONZÁLEZ QUINTERO, L. Y S. LÓPEZ ALONSO

- 2002 Estudios bioantropológicos en la Sierra Norte de Puebla. Impacto de la diversificación y especialización de actividades sobre la sociedad rural y su ambiente, ponencia presentada en el VI Congreso Internacional de la Asociación Latinoamericana de Antropología Biológica, México, D.F. Celebrada del 12 al 16 de octubre.

GÓMEZ DE LEÓN J. Y VIRGILIO PARTIDA B.

- 2001 Niveles, tendencias y diferenciales de la mortalidad, en: Gómez de León y C. Rabell (coords.), *La población de México. Tendencias y perspectivas sociodemográficas hacia el siglo XXI*, CONAPO, FCE, México: 81-108.

HOWELL, N.

- 1986 Demographic Anthropology, *Annual review of anthropology* 15:219-246.

INSTITUTO NACIONAL DE ESTADÍSTICA Y GEOGRAFÍA

- 2000 *XII Censo general de población y vivienda*, México.

LÓPEZ ALONSO, S. Y L. GONZÁLEZ QUINTERO

- 2000 Diversidad humana, sociedad, cultura y ecología. Otomíes, nahuas y totonacos de la sierra, *Diario de campo* 24:21-24, CONACULTA-INAH. México.

LÓPEZ ALONSO, S. Y L. GONZÁLEZ QUINTERO

- 2001 Aspectos demográficos y ecológicos de la región de Pahuatlán, Pue., ponencia presentada en la XXVI Mesa Redonda de la Sociedad Mexicana de Antropología. Migración: población. Territorio y Cultura. Celebrada en la ciudad de Zacatecas. Zac., México, del 29 de julio al 3 de agosto.

LÓPEZ ALONSO, S. Y L. GONZÁLEZ QUINTERO

- 2003 Vivir conviviendo. El nicho funcional, epítome de las estrategias de vida y de reproducción en Atla, Puebla, México, *Estudios de antropología biológica* XI:139-154, Instituto de Investigaciones Antropológicas, UNAM/Instituto Nacional de Antropología e Historia/Asociación Mexicana de Antropología Biológica, México.

SAAVEDRA PELÁEZ, F.

- 2001 La población según zonas ecológicas, Gómez de León y C. Rabell (coords.), *La población de México. Tendencias y perspectivas sociodemográficas hacia el siglo XXI*. CONAPO, FCE, México.

VALDÉS, L. M.

- 2000 *Población, reto del tercer milenio*, Coordinación de Humanidades, UNAM, Grupo Editorial Porrúa, México, 287 pp.

WELTI, C. (EDITOR)

- 1997 *Demografía I*, The John D. Catherine T. MacArthur Foundation, CELADE, Instituto de Investigaciones Sociales de la UNAM, México.

