
HOGARES Y DESIGUALDAD

Crisis, miembros del hogar e ingresos

Fernando Cortés*

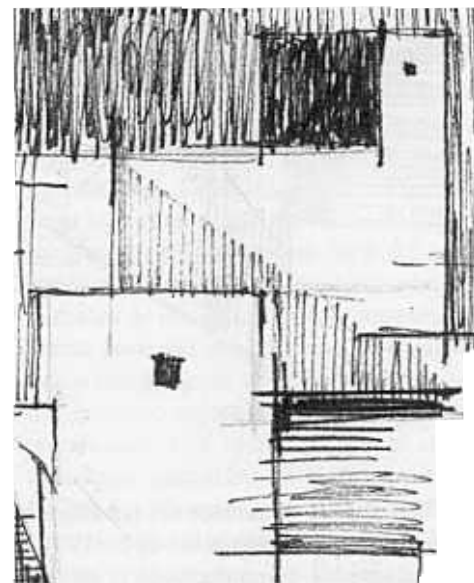
¿Cuál habría sido la evolución de la de-

Con base en esta descomposición se genera la distribución del ingreso monetario que se habría observado en el caso hipotético de que el número de perceptores por hogar se hubiese mantenido igual que en 1977, es decir, si su tasa de crecimiento hubiese sido nula durante todo el periodo.³ Aplicando esta idea a los datos⁴ se forma la distribución del ingreso que se habría observado si el número de perceptores no hubiese variado en todo el periodo: en consecuencia, el valor del ingreso en cada decil dependería únicamente de cuánto gana cada perceptor, y del número de hogares.

Además, si se controlan simultáneamente los perceptores y los hogares, se puede simular la distribución del ingreso sin el efecto de la dinámica demográfica; si no se hubieran alterado las normas sociales de constitución y desintegración de hogares; y si tampoco hubiese cambiado a lo largo del tiempo el número de personas que perciben ingreso monetario en cada hogar.⁵

A partir de las distribuciones del ingreso que se forman al controlar el número de perceptores y el número de hogares durante el periodo, se calculan los correspondientes coeficientes de Gini.⁶

El primer renglón contiene los índices publicados por el INEGI. La segunda línea muestra el nivel de desigualdad que se habría observado si no hubiese aumen-



tado el número de perceptores y la tercera los índices de Gini que se obtienen controlando simultáneamente por perceptores y hogares. Algunas características destacables de la información del cuadro son:

1. Los tres coeficientes de Gini son iguales en 1977. Esta es una restricción matemática que proviene de la ecuación de descomposición, recuérdese que 1977 es el año base.
2. El perfil de los renglones es el mismo, aunque difieren los valores. Todos los índices de Gini disminuyen en 1984 con respecto a 1977 y en 1996 con relación a 1994. Esta es una característica interesante de la distribución del ingreso de los hogares en México. Las dos crisis económicas profundas, 1982 y 1994, fueron seguidas por una reducción de la desigualdad, lo que originó un proceso de equidad por empobrecimiento, mientras los periodos de relativa estabilidad, o de crecimiento económico, moderado estuvieron correlacionados con aumentos en los coeficientes de Gini.

³ Al sustituir p por 0 o, lo que es equivalente, al controlar por p la ecuación asume la forma:

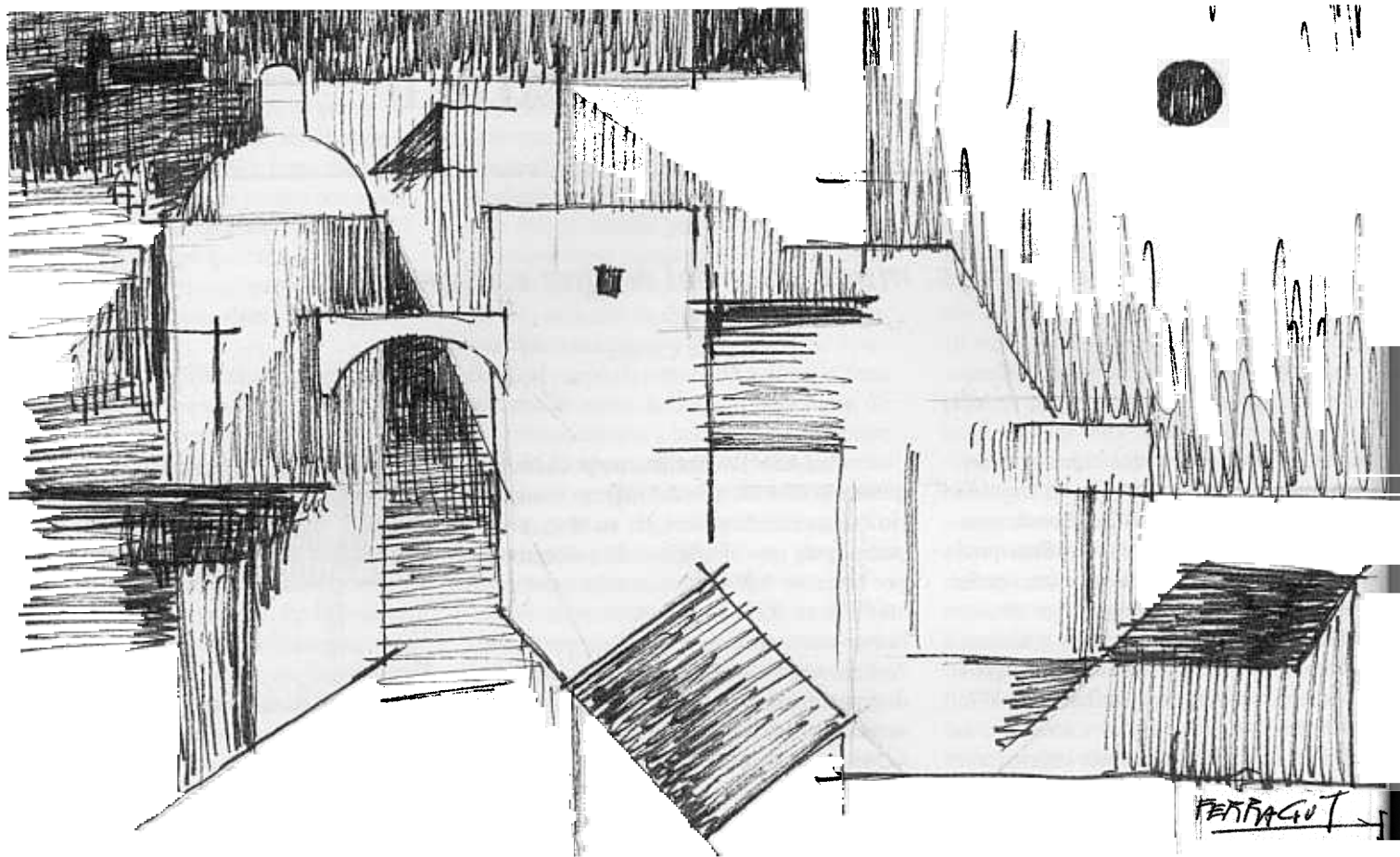
$$\Delta Y_{d,t} = Y_{d,0} [r + h + rh]$$

⁴ Estos resultados se obtienen de los datos publicados en las ENIGH debidamente deflactados o proyectados por el Índice Nacional de Precios al Consumidor.

⁵ Bajo estas condiciones la ecuación asume la forma:

$$\Delta Y_{d,t} = rY_{d,0}$$

⁶ El coeficiente de Gini es una medida resumen de la desigualdad en la distribución del ingreso. Asume el valor 0 si el ingreso está equitativamente distribuido y el valor 1 si queda todo en manos de los hogares del décimo decil.



3. Si el número de perceptores por hogar se hubiese mantenido al nivel de 1977 la desigualdad, comparada con la original, habría sido mayor en todos los años excepto en 1989, año en que habría sido igual.
4. Las diferencias entre los índices de la segunda y tercera líneas son mínimas. Este resultado era esperable debido a que los deciles controlan el número de hogares, pues cada uno incluye la décima parte. Las pequeñas diferencias se originan en la precisión de los cálculos y en algunos términos de la descomposición matemática utilizada.

En conclusión, la desigualdad en la distribución del ingreso monetario, tal y como se reporta en las publicaciones oficiales, habría sido mayor que la dada a conocer por el INEGI si no hubiese tenido lugar un aumento sistemático en el número de personas por hogar que recibieron ingresos mo-

netarios. En otros términos, los efectos del estilo de desarrollo reciente⁷ sobre las condiciones de vida de la población habrían llevado a una desigualdad más marcada que la registrada.

El resultado es firme pero resta aún una interrogante ¿Cuál es el significado social de las regularidades de los Gini? Si aceptamos que el ingreso por perceptor es un indicador que muestra los efectos de la política macroeconómica sobre los hogares; que el número de perceptores por hogar expresa no sólo la transición demográfica sino también las decisiones que se toman para enfrentar condiciones económicas adversas en defensa de los niveles de bienestar y la mayor participación laboral de la mujer; se concluye, entonces, que para alcanzar un conocimiento más acabado de la evolución de la desigualdad habría que remontarse al análisis de la incidencia que tienen los pro-

cesos sociales, demográficos y económicos sobre la evolución de los perceptores y sus ingresos. Es claro que ésta es una tarea de gran envergadura y que requiere del desarrollo de un programa de estudios sociodemográficos. Sin embargo, no partimos de cero, pues en México disponemos de un significativo acervo de conocimientos acumulados durante años de investigación social. **DemoS**

⁷ El nuevo modelo económico, modelo de cambio estructural, propugna basar el crecimiento económico en la asignación de recursos por el mercado, que los precios reflejen la escasez y las decisiones se tomen de acuerdo a la rentabilidad económica en el marco de las ventajas comparativas de los países. Entre las medidas que lo caracterizan se destacan: 1) ajuste fiscal y modernización del estado, 2) privatización o traslación de parte de la base productiva de las manos estatales al sector privado, 3) eliminación de controles de precios y de subsidios a bienes y servicios, 4) reformas liberalizadoras en el mercado de capitales, 5) apertura de la economía hacia el exterior, 6) incentivos a la inversión extranjera, 7) reformas al sistema de seguridad social y 8) desregulación del mercado de trabajo y flexibilización de la mano de obra. En México, hacia fines de la década de los noventa ya se habían puesto en práctica casi todas estas medidas.

	Coeficientes de Gini						
	1977	1984	1989	1992	1994	1996	1998
Original	0.496	0.455	0.488	0.508	0.514	0.488	0.509
Controlando por perceptores	0.496	0.461	0.488	0.519	0.517	0.505	0.512
Controlando por perceptores y hogares	0.496	0.459	0.489	0.519	0.518	0.504	0.518