

CAMBIOS EN LA INFORMACIÓN

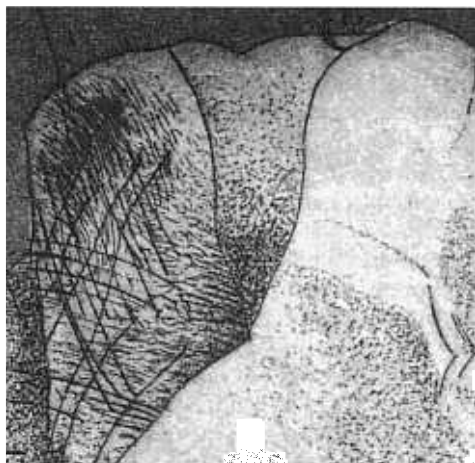
El nuevo rostro de las estadísticas sociodemográficas

Carlos M. Jarque*

Las estadísticas sociodemográficas resultan fundamentales para conocer múltiples características de la población: volumen, composición, distribución geográfica, componentes de cambio, etc. En los últimos diez años se han presentado modificaciones positivas en las estadísticas sociodemográficas en aspectos básicos como son su oportunidad, detalle conceptual y desagregación geográfica. El presente escrito describe algunos de estos cambios y mejoras, así como los retos aún por cubrir en esta materia para la optimización del servicio estadístico nacional.

En 1989, el Instituto Nacional de Estadística, Geografía e Informática (INEGI), organismo rector de la producción de información estadística y geográfica en México, estableció medidas para el avance cualitativo requerido en los diversos programas estadísticos y de información geográfica.

Las estrategias de trabajo adoptadas se basaron en diez vertientes de atención institucional: finalización de la nueva sede del INEGI; *descentralización* de actividades operativas a las direcciones regionales y creación de oficinas en cada entidad federativa; mejora en *infraestructura* y en equipamiento; permanente actualización de *metodologías* y técnicas de generación de información; *capacitación* en todos los niveles y puestos de la estructura; *concertación* para acciones conjuntas con dependencias, organismos y otras instituciones; creación de *nuevas áreas* y una nueva estructura funcional acorde con las nuevas exigencias programáticas; diversificación de *productos* y *servicios* de información; *fomento de la cultura estadística y geográfica*; mejoramiento *administrativo* en todas las áreas, y, finalmente, la operación de un sistema de *profesionalización del personal*,



permitiendo un Servicio Civil de Carrera que brinda una mayor certidumbre y estabilidad entre los colaboradores del Instituto.

Las estrategias adoptadas han permitido al INEGI cumplir sus funciones tradicionales, coordinar en forma más eficiente el desarrollo del Sistema Nacional de Información Estadística y Geográfica, y realizar una amplia gama de proyectos novedosos (e.g., el Catastro Ejidal del país y el Programa de Desarrollo Informático de México). En el caso específico de las fuentes generadoras de *información sociodemográfica*, como son los censos de población y vivienda, las encuestas en hogares y los registros administrativos sobre estadísticas vitales y sociales, el conjunto de acciones y lineamientos mencionados se han reflejado en importantes mejoras en las estadísticas producidas. A continuación se mencionan algunos ejemplos:

En materia de *Censos* de Población y Vivienda, en 1987 se disponía de publicaciones de los 10 censos levantados en el período 1895-1980, con restricciones en desagregación geográfica y en detalle de la información, sin existir las bases de datos en medios magnéticos. Los retrasos del último censo de este periodo fueron conside-

* Instituto Nacional de Estadística, Geografía e Informática (INEGI)

rables. En contraste, en 1997 se dispone de medios magnéticos de los archivos de información del Censo de 1990 y el Conteo de Población y Vivienda 1995, con base en los cuales se brinda un servicio de atención a requerimientos especiales, además de una amplia gama de publicaciones que cubren una gran desagregación geográfica, detalle conceptual, cruces de variables y áreas temáticas, así como productos en medios ópticos que incluyen la cartografía censal, sistemas de fácil consulta para operación con los datos y para generación de mapas temáticos en forma automática. Los resultados censales de 1990 y 1995 se divulgaron con gran oportunidad (100 semanas en el caso del Censo de 1990 y 50 para el Conteo de 1995).

La información del Conteo de Población y Vivienda 1995 proporciona, por primera vez en la historia censal mexicana, datos sobre las principales características de la población y sus viviendas a la mitad del periodo intercensal. La consulta realizada con los principales usuarios de la información censal, así como con distinguidos miembros de la academia, ha resultado fundamental para el avance en este tipo de proyectos. El Conteo 1995 combinó las técnicas de enumeración exhaustiva con el muestreo estadístico, e incluyó un paquete conceptual similar al que la ONU aprobó en febrero de 1997 como recomendación mundial para el Censo de Población y Vivienda año 2000.

Con respecto a *Encuestas por Muestreo*, en 1987 se disponía de publicaciones sobre resultados de la Encuesta Nacional de Ingresos y Gastos en los Hogares (ENIGH) de 1984, así como de los levantamientos de la Encuesta Nacional de Empleo Urbano (ENEU) desde 1972, con limitantes en el detalle conceptual y cruces de variables. La cobertura geográfica de la ENEU era de 16 ciudades.

En contraste, en 1997 se incorporaron los resultados de otros cuatro levantamientos de la ENIGH efectuados en el período 1987-97, así como de cinco levantamientos de la Encuesta Nacional de Empleo (ENE) con cobertura nacional, además de que se amplió la cobertura de la ENEU a 43 ciudades. Los resultados de estos levantamientos han mejorado significativamente en oportunidad (e.g. resultados de la ENEU se difunden a dos semanas) y se disponen tanto en publicaciones impresas como en medios ópticos; existe, también un servicio de atención a requerimientos especiales.

Además de esas encuestas, se inició en 1992 el levantamiento quinquenal de la Encuesta Nacional de la Dinámica Demográfica (ENADID), cuyos resultados facilitan el análisis de las variables demográficas y actualizan la información. En 1997 se realizará un nuevo levantamiento. En paralelo, se ha apoyado el mejoramiento de encuestas que llevan a cabo otras dependencias del sector público, como son las que se han realizado conjuntamente con la STPS, el CONAPO, la SEP y la SAGAR.

Finalmente, en materia de *Registros Administrativos*, en 1987 las estadísticas vitales se disponían con desfases de cinco años, con problemas similares en las estadísticas judiciales, laborales y sociales.

En 1997, contando con el apoyo de la SG,



la PGR y los gobiernos estatales se logró en el período 1987-97 el abatimiento de los rezagos de información, presentándose en la actualidad resultados referentes al año anterior, además de que se han mejorado aspectos conceptuales, de captación y de presentación, proporcionándose al usuario archivos en medios ópticos, así como publicaciones. A manera de ejemplo, se pueden mencionar las estadísticas relativas a los hechos vitales, las cuales han experimentado mejoras. Por una parte, las unidades que capturan la información primaria, las oficinas del Registro Civil, uniformaron y mejoraron bajo la coordinación del Registro Nacional de Población los procedimientos de registro, captura y envío de la información, con lo cual controlan mejor la veracidad y la suficiencia de la información, así como el

registro múltiple. Una copia fiel del formato es enviada directamente a las oficinas estatales del INEGI, con lo que se evitan los errores de transcripción y se facilita la crítica y codificación de los datos a nivel local; en este trabajo se emplean catálogos cada vez más detallados y precisos. El mejoramiento sistemático de las estadísticas vitales se ha evaluado a través de la ENADID.

Conforme a lo anterior, e independientemente de los retos aún presentes, en los últimos diez años se han generado eventos censales que permiten el estudio detallado de diferencias regionales con desgloses a nivel municipal, por localidad y por grupo de manzanas; se han producido estadísticas a partir de encuestas y de registros administrativos que permiten conocer el com-

portamiento en el tiempo de variables básicas y aspectos de estructura, composición y relación entre variables. A diferencia de la situación prevaleciente en 1987, en 1997 los acervos constituyen un reto a la capacidad de aprovechamiento de los usuarios y se difunden vía Internet, bancos de datos y medios magnéticos, además de las tradicionales publicaciones.

Los avances mencionados sobre la generación de estadísticas sociodemográficas se enmarcan en un proceso general de mejoramiento del Sistema Nacional de Información Estadística de México, en el que participan muchas instituciones y sectores. Este proceso ha sido reconocido en el país y en el contexto internacional, habiéndose obtenido con ello gran presencia en los organismos internacionales, como es el caso de la designación de México, por unanimidad, para

presidir la Comisión de Estadística de la Organización de las Naciones Unidas y otros cargos similares en otras áreas de responsabilidad del INEGI que han sido reconocidas como de vanguardia.

No obstante las mejoras en la producción de estadísticas sociodemográficas, es importante estar conscientes del camino aún por recorrer en la producción de información sobre nuevos temas, nuevas categorías de análisis y nuevas variables. Además, gran parte del reto ahora comprende el pleno aprovechamiento del gran acervo de información ya existente por parte de los usuarios en la investigación sociodemográfica, y que ésta continúe retroalimentando al propio sistema de información. De ahí la importancia de foros como esta publicación. DemoS.