

CAMBIOS EN LA ESTRUCTURA POR EDAD DE LA POBLACIÓN

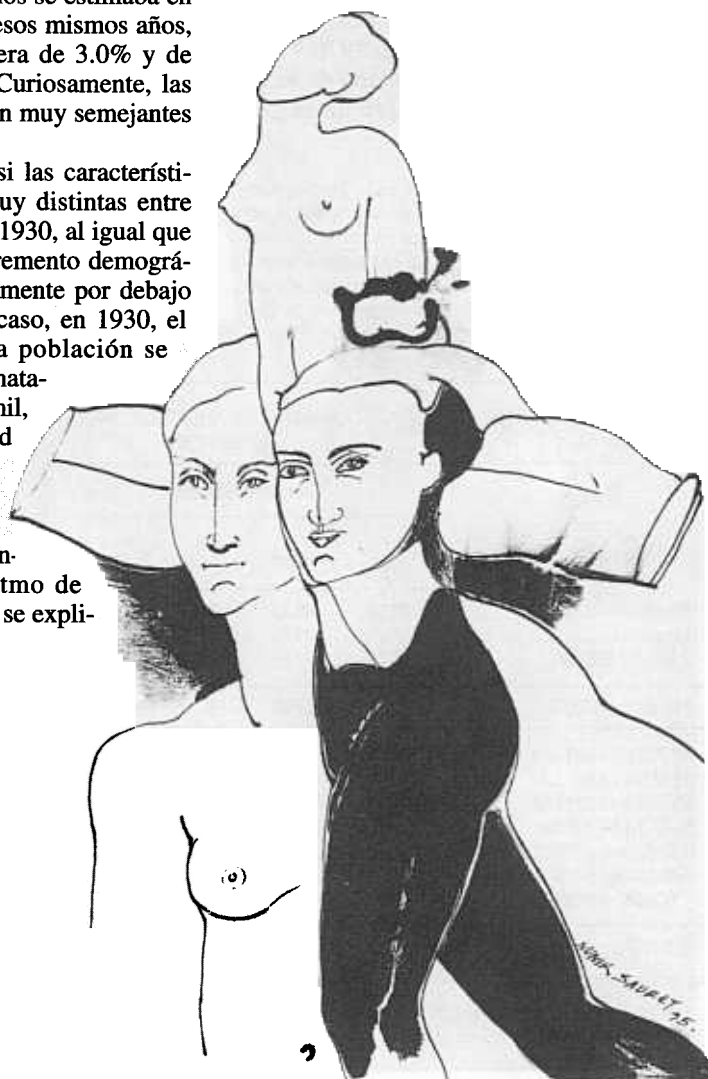
Olas demográficas

*Manuel Ordorica**

Entre 1930 y 1990 la población pasó de 16.5 a 81.2 millones de personas; esta última cifra es casi 5 veces la primera. En este periodo la población de menos de 15 años se multiplicó por 4.8, la de 15 a 64 años por 4.8 y la de 65 años y más por 6.9. El porcentaje de población de menos de 15 años en 1930 era de 39.2% y de 38.6% en 1990; el de 15 a 64 años se estimaba en 57.8% y en 57.2% para esos mismos años, y el de 65 años y más era de 3.0% y de 4.2%, respectivamente. Curiosamente, las estructuras por edades son muy semejantes en ambos años.

¿Por qué ocurre esto si las características demográficas son muy distintas entre 1930 y 1990? Porque en 1930, al igual que en 1990, el ritmo de incremento demográfico se encontraba ligeramente por debajo del 2.0%. En el primer caso, en 1930, el ritmo de aumento de la población se explica por una tasa de natalidad elevada, 44.5 por mil, y una tasa de mortalidad general también elevada, 26 por mil y una esperanza de vida al nacer de 36.8 años. En el segundo caso, en 1990, el ritmo de crecimiento demográfico se expli-

ca por una natalidad en rápido descenso de 28.0 por mil, una tasa de mortalidad general de 5.1 por mil y una esperanza de vida al nacer de 70.8 años, casi el doble de la de 1930. En 1930 nacían muchos niños pero se morían también muchos niños, en cambio, en 1990, nacían relativamente menos que en 1930 y morían también



* *Centro de Estudios Demográficos y de Desarrollo Urbano, El Colegio de México.*

pocos de esos niños. Esto ubica a México en una etapa intermedia en la transición demográfica. Es importante hacer notar que en 1990 la migración internacional es significativa, ya que la tasa de migración neta se estima en -0.32%, lo que hace que la tasa de crecimiento total sea de 1.97% para este año.

La rápida disminución en los niveles de la mortalidad y el incremento en la esperanza de vida al nacer a partir de 1930, combinado todo esto con una elevada fecundidad, dio como resultado un acelerado proceso de rejuvenecimiento. El porcentaje de población de menos de 15 años se incrementó a 46.2% en 1970, el más alto porcentaje observado en el siglo respecto a este grupo de edades, cambio explicado por la rápida disminución en los niveles de la mortalidad; el de 15 a 64 años se redujo a 50.1% y el de 65 años y más pasó a 3.7%. A partir de mediados del decenio de los setenta, como resultado de la disminución acelerada en los niveles de la fecundidad y a una baja más lenta en la tasa de mortalidad, se llega a las cifras señaladas en 1990 respecto de la estructura por edades de la población.

El análisis de la estructura por edades por un periodo de 60 años, de 1930 a 1990, muestra cambios que para ser apreciados en toda su amplitud deben ser vistos en una perspectiva de largo plazo que permita reflexionar sobre etapas más avanzadas de la Transición Demográfica. Para llevar a



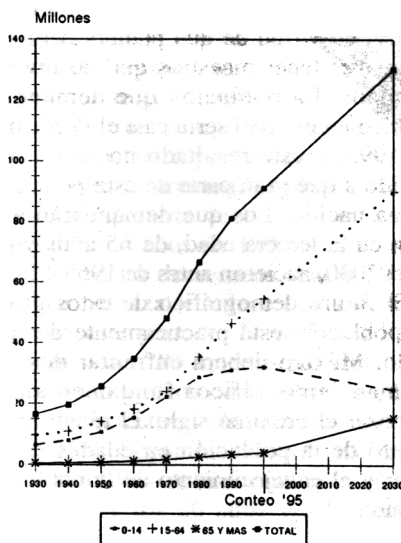
cabo el análisis se utilizaron las proyecciones de población elaboradas en 1995 por el Consejo Nacional de Población. Se presentan escenarios demográficos hasta el año 2030.

En síntesis, la disminución acelerada en los niveles de mortalidad y una tasa de natalidad prácticamente invariable produjo un rejuvenecimiento de la población de México, y una tasa de natalidad en rápido descenso y una tasa de mortalidad en disminución lenta está produciendo una población que tiende al envejecimiento de manera acelerada.

¿Qué futuro se vislumbra?

La disminución de la fecundidad traerá importantes efectos en la estructura por edades. Se presentará una disminución en

ESTADOS UNIDOS MEXICANOS POBLACION TOTAL Y POR GRANDES GRUPOS DE EDADES, 1930-2030

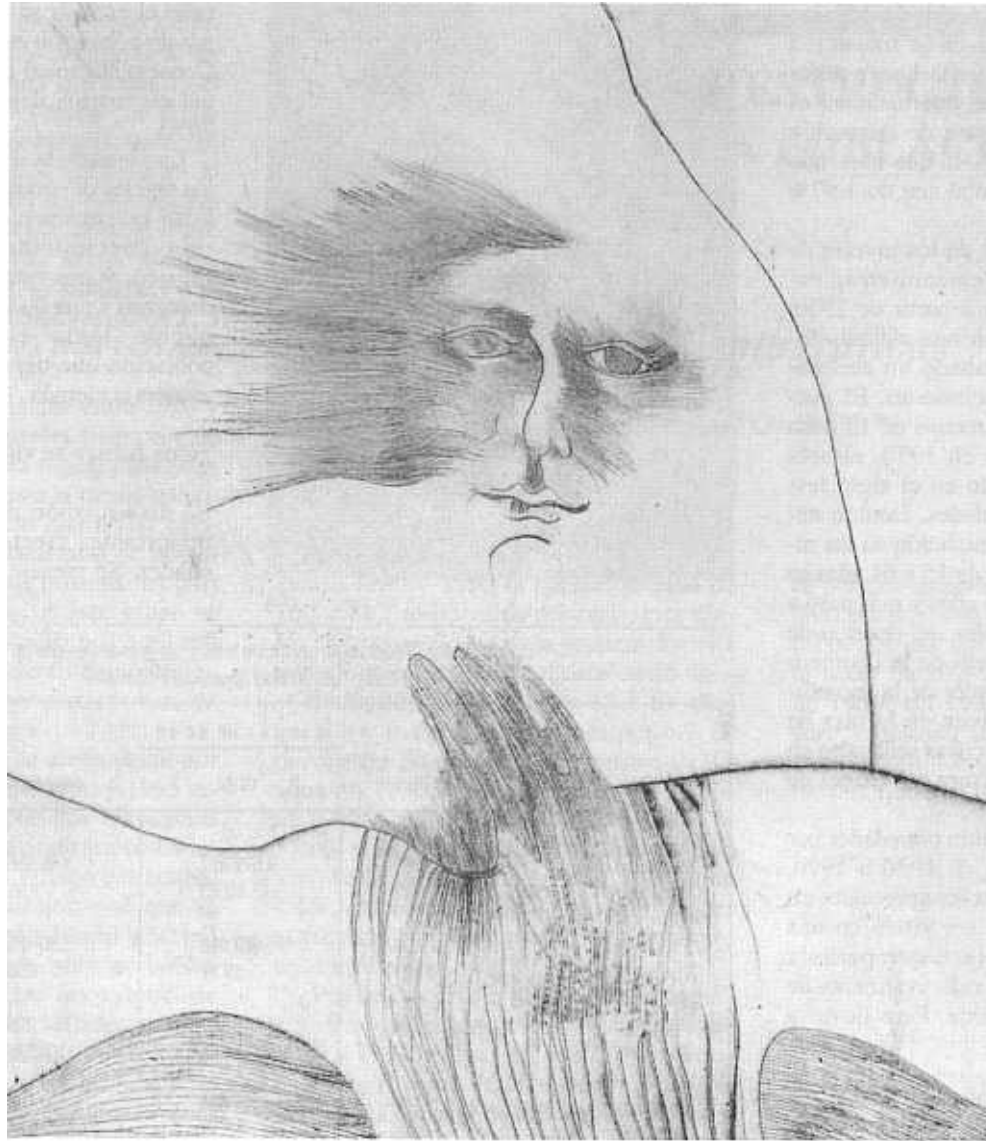


Estados Unidos Mexicanos: población total y por grandes grupos de edades, 1930 - 2030 (cifras absolutas y relativas)

Año	Grupos de edad			Total
	0-14	15-64	65 y más	
1930				
Población	6 491 063	9 572 823	488 836	16 552 722
Porcentaje	39.22	57.83	2.95	100.00
1940				
Población	8 098 096	10 969 018	586 438	19 653 552
Porcentaje	41.21	55.81	2.98	100.00
1950				
Población	10 774 244	14 149 567	867 206	25 791 017
Porcentaje	41.78	54.86	3.36	100.00
1960				
Población	15 502 509	18 221 686	1 198 934	34 923 129
Porcentaje	44.39	52.18	3.43	100.00
1970				
Población	22 286 680	24 147 173	1 791 385	48 225 238
Porcentaje	46.21	50.07	3.72	100.00
1980				
Población	28 809 460	35 468 828	2 568 545	66 846 833
Porcentaje	43.10	53.06	3.84	100.00
1990				
Población	31 336 360	46 515 860	3 397 425	81 249 645
Porcentaje	38.57	57.25	4.18	100.00
1995				
Población	32 337 929	54 783 156	4 037 205	91 158 290
Porcentaje	35.47	60.10	4.43	100.00
2030				
Población	24 780 650	90 006 303	15 508 807	130 295 760
Porcentaje	19.02	69.08	11.90	100.00

Fuentes:

- Dirección General de Estadística, Secretaría de Economía Nacional, *V Censo General de Población, 1930*, México, 1932.
- Dirección General de Estadística, Secretaría de Economía Nacional, *VI Censo General de Población, 1940*, México, 1941.
- Dirección General de Estadística, Secretaría de Economía, *VII Censo General de Población, 1950*, México, 1952.
- Dirección General de Estadística, Secretaría de Industria y Comercio, *VIII Censo General de Población, 1960*, México, 1963.
- Dirección General de Estadística, Secretaría de Industria y Comercio, *IX Censo General de Población, 1970*, México, 1971.
- Instituto Nacional de Estadística, Geografía e Informática, Secretaría de Programación y Presupuesto, *X Censo General de Población y Vivienda, 1980*, México, 1984.
- Instituto Nacional de Estadística, Geografía e Informática, Secretaría de Programación y Presupuesto, *XI Censo General de Población y Vivienda, 1990*, México, 1992.
- Instituto Nacional de Estadística, Geografía e Informática, *Conteo de Población y Vivienda 1995*, México, 1996.
- Consejo Nacional de Población, *Estimación de la población base y proyecciones de población 1990-2030*, México, 1995.



términos relativos y absolutos de la población en edad preescolar y escolar, y un aumento porcentual y en absolutos de la población en edades activas y en las edades avanzadas.

El descenso en los niveles de la natalidad tiene un efecto directo e inmediato sobre la población que demandará escuelas primarias, guarderías y atención de salud materno-infantil. Este efecto tarda más tiempo en incidir en el número y en la estructura de la población en edades activas, pues esa población ya nació hace pocos años o está por nacer.

En el supuesto de que el ritmo de crecimiento demográfico descienda hasta llegar a una tasa de 0.6% en el año 2030, la población total llegaría a 130.3 millones de mexicanos según la hipótesis planteada por el Consejo Nacional de Población en 1995, en donde la tasa de natalidad sería de 12.05 por mil y la de mortalidad de 6.31 por mil. Los efectos en la estructura por edades serían los siguientes:

- La población en edad preescolar y escolar, de 0 a 14 años, disminuiría de 32.3 millones en 1995 a 24.8 millones en el año 2030.
- El número de habitantes en edades activas, de 15 a 64 años, aumentaría de 54.8 millones en 1995 a 90.0 millones en el año 2030.
- La población en edades de jubilación, de 65 años y más, se elevaría de 4.0 millones en 1995 a 15.5 millones el año 2030.
- En el año 2030 la población que requeriría empleo sería 1.6 veces la del año de 1995, mientras que la población en edades avanzadas se habría multiplicado casi por cuatro respecto a la de 1995. La población de menos de 15 años se reduciría en 7.5 millones de personas entre 1995 y el año 2030.

¿Qué significado tienen estas cifras?

Al reducirse la población de menos de 15 años de edad en el 2030 respecto de la población de este grupo en 1995, y supo-

niendo que la demanda de educación preescolar y escolar estuviera cubierta, el ritmo de formación de profesores debería disminuirse, en virtud de que pudiera ocurrir lo siguiente: tener maestros que no tuvieran alumnos. La población que demandaría empleo en el 2030 sería casi el doble de la de 1995, y este resultado no se revertirá debido a que gran parte de esta población ya ha nacido. Los que demandarán atención en la tercera edad, de 65 años y más en el 2030, nacieron antes de 1965.

El futuro demográfico de estos grupos de población está prácticamente determinado. México deberá enfrentar dos problemas demográficos fundamentales al empezar el próximo siglo: el rápido incremento de la población en edades de trabajar y el envejecimiento de la población. **DemoS**