

RESUMEN

A lo largo de la historia, el encuentro entre infraestructuras lineales elevadas y áreas de la ciudad sedimentada europea han producido situaciones de contraste extremo. Lugares excepcionales dentro del tejido de una ciudad, ser habitados supone, en muchos casos, un posicionamiento urbano y social al margen de la mayoría.

En Lisboa, el Viaducto Norte del Puente 25 de abril sobrevuela el barrio de Alcântara pisando con sus pilares entre los edificios. Esta infraestructura, construida a finales de los años 60, permite una de las principales conexiones con el *Margem Sul* al otro lado del río Tejo. Su presencia condiciona la vida de sus habitantes, cuya cotidianeidad se solapa con la excepcionalidad de la gran escala.

Este tipo de encuentros producen ecosistemas complejos de repercusiones tangibles e intangibles. A partir del estudio de sus relaciones, tanto sinérgicas como conflictivas, se extraen estrategias para la mirada, proyecto y conciliación entre estos hábitats y quiénes los pueblan.

Palabras clave: Infraestructura
Arquitectura
Viaducto
Entorno Construido
Lisboa
Conflicto urbano

FINALISTA XII BIAU

Artículo realizado en el marco de ayuda post-doctoral Margarita Salas UPC, Ministerio de Universidades, financiado por la Unión Europea-NextGenerationEU.

DOI 10.22201/fa.14058901p.2023.50.85739

Habitar el encuentro con la infraestructura: el Viaducto Norte sobre el barrio de Alcântara

P A B L O V I L L A L O N G A M U N A R

A lo largo de la historia, las infraestructuras han prometido desarrollo y modernidad a la vez que han generado tensión en los lugares donde se emplazaban. El encuentro entre infraestructuras lineales elevadas, tales como viaductos o acueductos, y áreas de la ciudad sedimentada europea produce situaciones de contraste extremo. Lugares excepcionales dentro del tejido de una ciudad. Habitarlos supone en muchos casos un posicionamiento urbano y social al margen de la mayoría.

En Lisboa, el Viaducto Norte del Puente 25 de abril sobrevuela el barrio de Alcântara pisando con sus pilares entre los edificios. Esta infraestructura, construida a finales de los años 60, permite una de las principales conexiones con el *Margem Sul* al otro lado del río Tejo. Su presencia condiciona la vida de sus habitantes, cuya cotidianeidad se solapa con la excepcionalidad de la gran escala.

Este es uno de los casos que forman parte de la colección estudiada en la tesis doctoral *Encuentros con la infraestructura*.¹ Estos fenómenos pro-

¹ Pablo Villalonga Munar, *Encuentros con la infraestructura: intersecciones entre infraestructuras lineales elevadas y arquitecturas de la ciudad sedi-*



El Viaducto Norte sobre el barrio de Alcântara. Fotografía de Stefanos Antoniadis, 2022.

mentada europea, tesis doctoral en Proyectos Arquitectónicos, Barcelona, Universitat Politècnica de Catalunya, 2020.

ducen ecosistemas complejos y condicionados por una contraposición de escalas que incluye dimensiones tangibles e intangibles que van más allá de los tiempos generacionales de lo humano. En estos emplazamientos, conceptos como monumentalidad y cotidianeidad, permanencia y efímeros, huellas del pasado y retos del futuro se muestran como un tejido interconectado.

A partir de los objetos de estudio, la investigación se centra en los vínculos, tanto cualitativos como cuantitativos, para la construcción de un tejido que arroje luz sobre los procesos inherentes al área investigada. La metodología utilizada parte de atender por igual a los actores humanos y no-humanos de las realidades tratadas, trabajando desde procesos reiterativos y no lineales, la colección de datos y la sensibilidad hacia su valor fundamental para la construcción de una narrativa argumental.² Las causas y consecuencias que se despliegan en su encuentro se convierten en fuentes de imaginario proyectual, de cómo habitar en el límite con la infraestructura.

Condición fronteriza del valle de Alcântara

Lisboa es una ciudad condicionada por su topografía. Sus colinas, sus valles y su relación con el río Tejo provocan una forma urbana donde la excepción es a menudo la regla. El suelo moldeado por los constantes cambios de rasante y desniveles potencian el diseño continuo de soluciones específicas tanto de sus edificios como de sus infraestructuras, condicionando el entorno de quienes lo habitan.

El movimiento y la accesibilidad a través de la ciudad son complejos y han sido origen de

múltiples cuestiones de proyecto a lo largo de la historia. Proyectos como el de la Avenida Elevada³ y construcciones como el elevador de Santa Justa, la red de Carris, las calles caracol, las calles sobre cumbre, las calles en los valles, las calles en pendiente, las calles en media pendiente y las calles "trepadoras", son sólo algunas de las variedades⁴ con las que se construye un sistema de recorridos activos y pasivos a la espera de ser experimentados, fruto de resoluciones del conflicto con la topografía. Infraestructuras que se formalizan en busca de la conexión, pero también del disfrute de los miradores sobre el paisaje o la integración de plazas y explanadas en los recorridos. La relación de Lisboa con su matriz de curvas de nivel presenta múltiples tensiones entre la apropiación y la lucha contra los obstáculos para la creación de un hábitat de coalición entre el espacio público y privado de la ciudad.

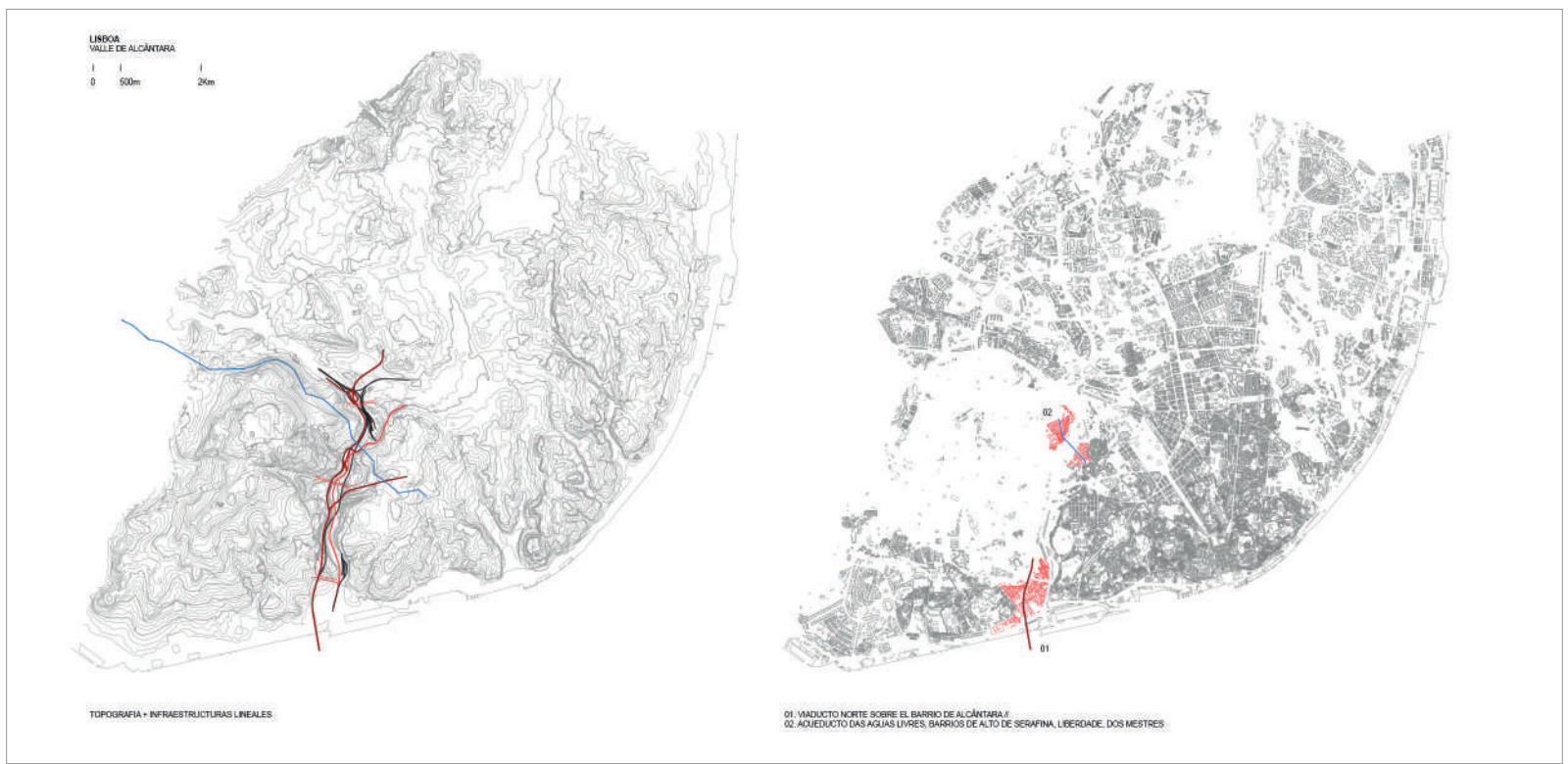
El caso tratado en este artículo se sitúa en el extremo de uno de los pliegues de la ciudad: el Valle de Alcântara, enclave geográfico condicionante al oeste del centro histórico de la ciudad. Este lugar se ha caracterizado como un espacio de transición, margen entre aquello entendido como ciudad y sus afueras.⁵ Los grandes cambios en su paisaje y en su condición fronteriza han ido ligados a la llegada de infraestructuras a lo largo de su historia.

³ Varios proyectos no construidos constatan esta preocupación histórica como, por ejemplo, el proyecto de avenida Aérea sobre Lisboa y otros como los que pueden consultarse en el catálogo de la exposición "A Lisboa que Teria Sido" del Museu de Lisboa de 2017.

⁴ Una muestra de la multitud de variedades la encontramos en la clasificación de calles que realiza en su tesis doctoral "A diversidade da rua na cidade de Lisboa. Morfologia e morfogénese" del autor Sergio Proença (2014). También cabe mencionar los trabajos del grupo de investigación Forma Urbis Lab de la Facultad de Arquitectura de la Universidad de Lisboa.

⁵ Beatriz Rosa de Abreu Pereira Marques, "A avenida de Ceuta: de limite a caminho para o crescimento de Lisboa", en *Cadernos Do Arquivo Municipal* 2, núm. 4, 2015, pp. 219-37.

² Melanie Birks y Jane Mills, *Grounded Theory: A Practical Guide*, 2a ed., Londres, SAGE Publications, 2015.



(Izquierda) Plano topográfico de Lisboa e infraestructuras sobre el valle de Alcântara. (Derecha) Plano edificaciones con barrios intersecados por el Viaducto Norte en Alcântara y barrios intersecados por el Acueducto das Águas Livres.
Planos del Autor sobre base topográfica y edificado de Lisboa cedida por Forma Urbis Lab, 2022.

Desde la época de Olisipo⁶ el valle ha sido explotado para el crecimiento de la ciudad, desde cantera de extracción de material a emplazamiento de líneas ferroviarias y autopistas de conexión a escala metropolitana.

El valle, ha sido habitado de múltiples y superpuestas maneras⁷: canteros y ladrones en algunas de sus grutas, personas que habían perdido sus casas durante el terremoto de 1755, gente del campo que venía a trabajar a la ciudad y acababa en masivos barrios de barracas situados en sus vertientes, realojados en barrios del gobierno, son algunos de los habitantes que más han caracterizado su historia. El riachuelo en su parte baja, navegable en la prehistoria, está hoy canalizado en la avenida Ceuta. Mientras en los grabados del siglo XVIII pueden observarse mujeres lavando la ropa en el río rodeadas de campo y bajo el dominio del acueducto. En fotografías en blanco y negro de los años 60, otras

⁶ Eva María Folgado Leitão, *et al.*, "As grutas do vale de Alcântara", en *Al-Madan Online*, Serie II, núm. 22, t. 2, pp. 58-71.

⁷ *Idem.*

mujeres lavan ropa, también con el acueducto de fondo, pero esta vez bajo un puente del ferrocarril.

Desde principios de siglo XX, la ocupación de residentes del valle aumentó de forma considerable. Las zonas agrícolas y molinos de viento de sus laderas fueron yendo sustituidas por industrias y ocupaciones masivas y desregularizadas de trabajadores que venían del campo a la ciudad. En los años 20, las primeras vías ferroviarias ocuparon el valle, creando las estaciones de Campolide y Alcântara Terra. Con el requerimiento de mano de obra durante el desarrollo industrial se produjo un incremento de población proveniente del campo. Con ello hubo una masiva proliferación de barrios clandestinos de barracas cuyos rastros llegan hasta hoy. En las décadas de 1960 y 1970, con la construcción de las infraestructuras vinculadas al puente sobre el río y como muestra autoritaria del *Estado Novo*, gran cantidad de viviendas precarias fueron demolidas a lo largo del valle de Alcântara.⁸

⁸ Gonçalo Antunes, *Políticas de habitação - 200 anos*, Lisboa, Caleidoscópio, 2018.



Grabado del Valle de Alcântara con el acueducto en el siglo XVIII con mujeres lavando en el río. Autor J.Mathieu. Museu da Cidade Lisboa - Palácio Pimenta. Ref.: MC.GRA.0204.

Millares de familias fueron reubicadas lejos de ahí, en edificios colectivos o barrios provisionales de casas prefabricadas. Esta operación calificada de saneamiento, supuso un alejamiento de muchas las familias de sus puestos de trabajo.⁹

En los años 90, la construcción de la autopista Eixo Norte Sul en la parte baja del valle, supone más demoliciones masivas y realojamientos, creando una nueva capa, gravada en hormigón y asfalto para el paso del tráfico. La

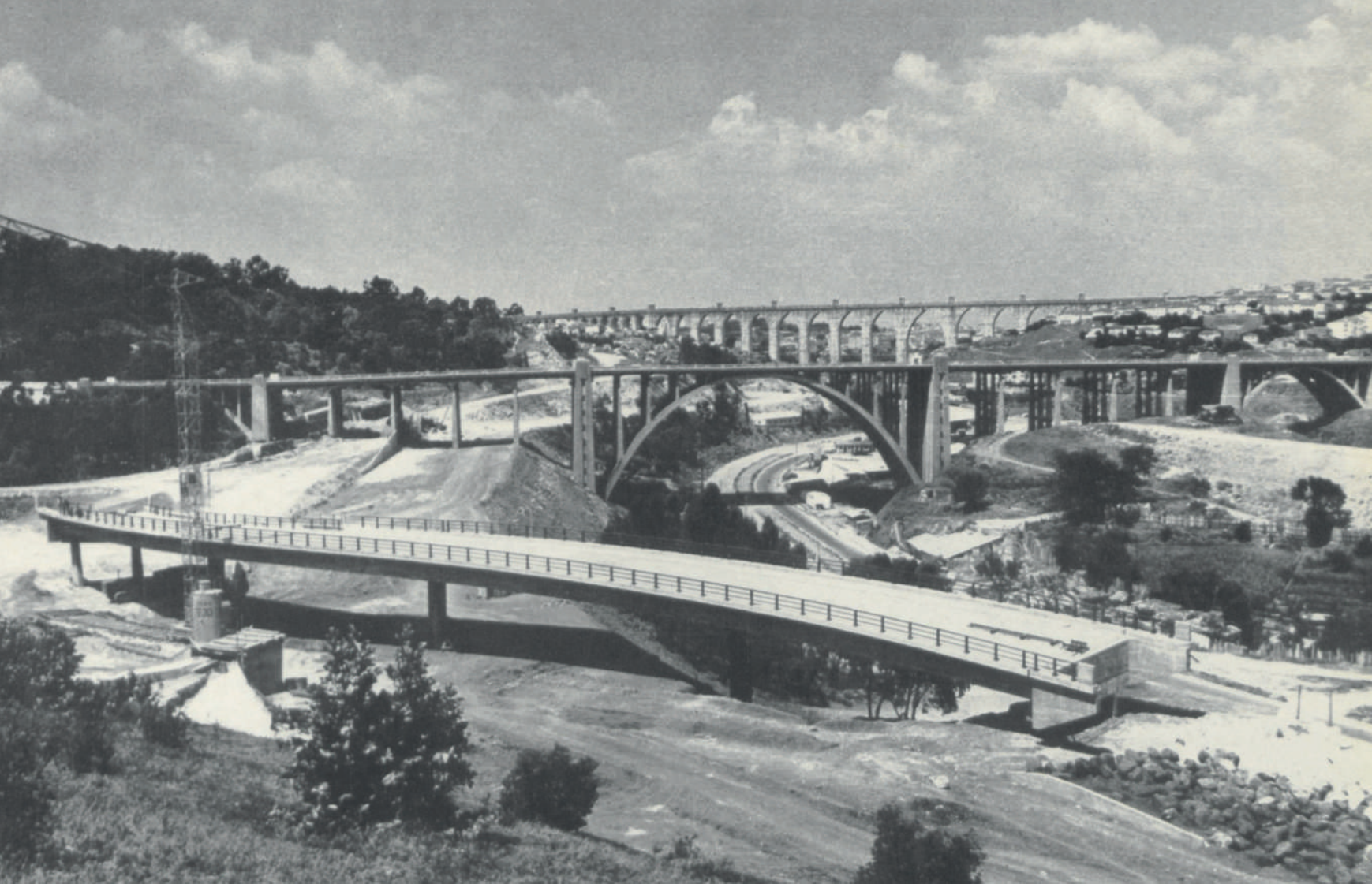
⁹ *Ibid.*, p. 292.

naturalidad del valle como espacio de flujo cristaliza su condición artificial mediante la construcción infraestructural. Ya no es sólo el agua, es el tráfico de coches, camiones, bienes y personas que fluyen por el barrio a toda velocidad. La Avenida Ceuta, el acueducto das Aguas Livres, el viaducto Duarte Pacheco, las conexiones con el Puente 25 de abril que incluyen el Viaducto Norte de Alcântara y las líneas ferroviarias, construyen la contemporánea post-naturalidad infraestructural del valle que condiciona su entorno habitado cercano.

"Lavagem de roupa na ribeira de Alcântara, na zona da Quinta da Rabicha" ▶
 Fotografia de António Passaporte, c.1940. Arquivo Historico Municipal Lisboa.
 Ref.: PAS015218. <<https://www.web/>>.



Foto *Villa Portico*



El Valle de Alcântara y sus infraestructuras c.1960. En: *Gabinete da Ponte sobre o Tejo, A Ponte Salazar*, Lisboa: Gabinete da Ponte sobre o Tejo, 1966. Fotografía de Celestino Teixeira. Biblioteca del Ministerio de Economía, Ministerio de Obras Públicas de Lisboa

El Viaducto Norte sobre el barrio de Alcântara

En la parte de contacto del valle con el río, encontramos el barrio de Alcântara, su nombre que proviene del árabe “el puente”, vuelve a recordarnos su condición de frontera entre dos orillas. Sobre él se eleva el Viaducto Norte de conexión del puente 25 de abril con el Eixo Norte-Sul y la avenida Ceuta. Esta es una infraestructura incluida dentro del proyecto de conexión sobre el río Tejo; es de un diseño muy distinto al del puente sobre el río. Si el puente es metálico, atirantado en una minimización de dos soportes sobre el río, el viaducto se sostiene por trece apoyos de hormigón que repercuten directamente sobre el entorno. Variables en altura desde la cota del

puente hasta tocar el suelo, las grandes pilas en sección H soportan una doble infraestructura, la plataforma para el tránsito rodado de vehículos y la vía férrea.

La ejecución del viaducto, así como la del puente 25 de abril realizado en la misma operación, supuso un gran impacto, cuanto menos visual, sobre el barrio de Alcântara. Describir su construcción es indicativo de los pesos, procesos y peligros que supuso tal empresa. La estructura del viaducto se basa en una secuencia de pilas huecas tipo H conectadas por plataformas de hormigón armado, su conjunto fue ejecutado con sistemas de encofrado deslizante o túnel. A partir de los pilares, la losa de la vía superior se desarrollaba simétricamente en voladizo, con un sistema de encofrados



El Viaducto Norte y el Puente 25 de Abril. Fotografía de Stefanos Antoniadis, 2022.

suspendidos que iban avanzando a lado y lado, hasta los 38m entre ejes de pilar.¹⁰ En tramos de 3.65m unas plataformas de encofrado de 300t se iban moviendo con la ayuda de contrapesos sobre la losa ya construida para ir expandiendo la construcción.¹¹ Este sistema de construcción en voladizo respecto a los pilares del viaducto permitía una “mínima” ocupación del suelo y afectación al contexto colindante.¹²

En otra fase ejecutada en 1999, la forma de H de los pilares recibe la línea de ferrocarril que conecta ambos lados del río. Esta obra volvió a

realizarse en una operación de levitación sobre el barrio. De pilar a pilar fueron lanzándose los soportes de las vías, dos vigas en I de 4m de altura, ligadas por conectores de diámetro 22mm y una losa de hormigón armado de hasta 35cm de espesor.¹³ En tramos de 20m fabricados en taller, se elevaron desde el suelo a su posición aérea sobre los edificios de Alcântara para ser hormigonados en una unificación final del conjunto.

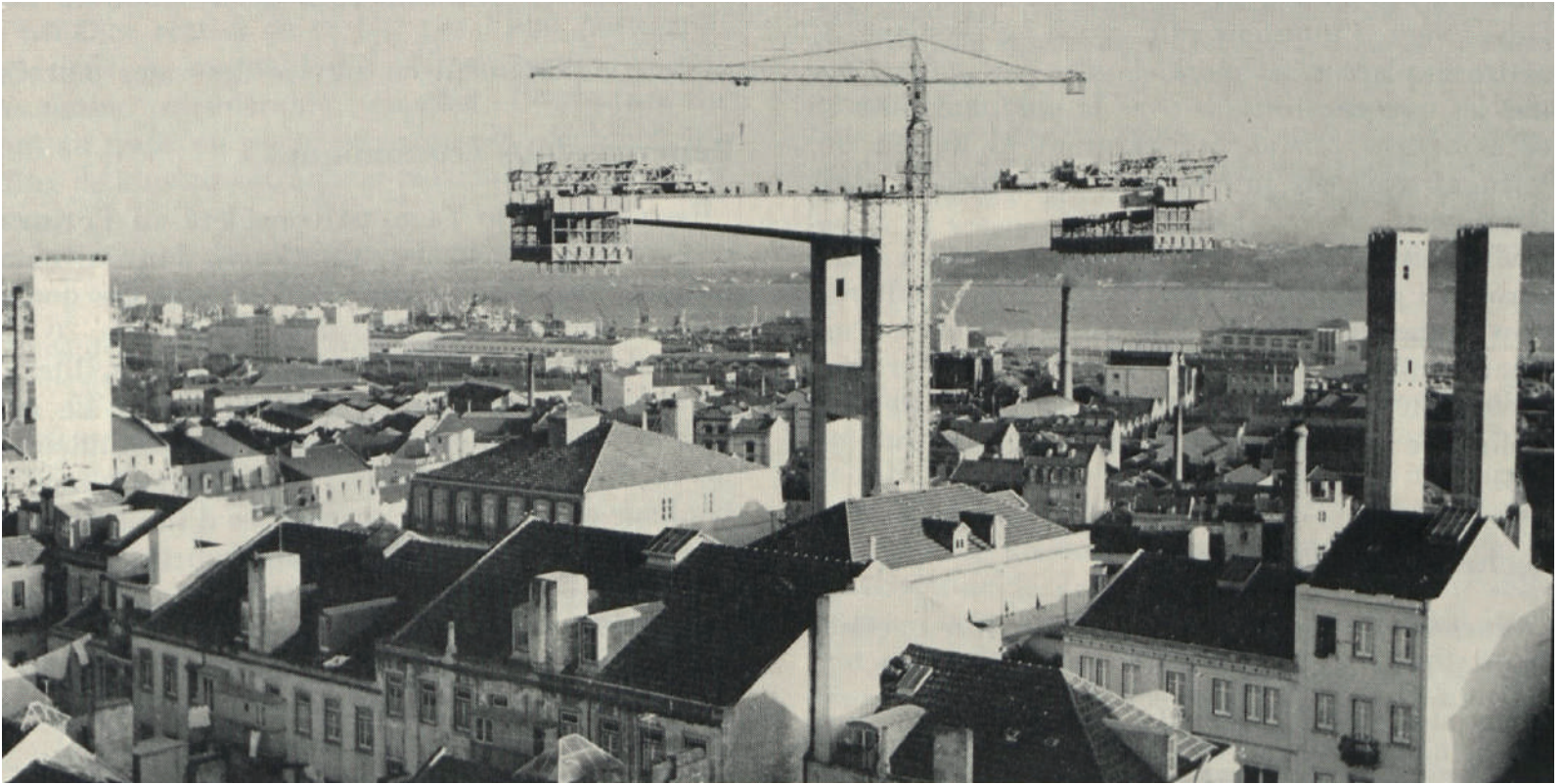
Los pilares del viaducto pasan por distintas zonas del barrio de Alcântara ligándolas por la sombra de la infraestructura como hilo argumental común. Siguiendo la numeración del proyecto,

¹⁰ Ministério das Obras Públicas Portugal, *Ponte Salazar*, Lisboa, Gabinete da Ponte sobre o Tejo, 1966.

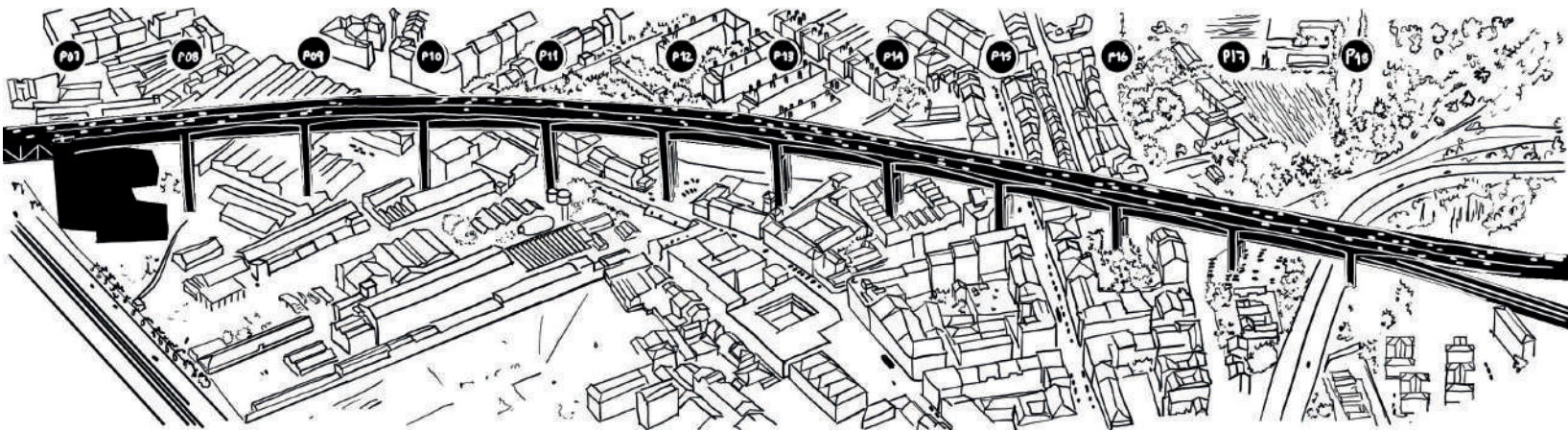
¹¹ *Ibid.*, p. 62.

¹² *Ibid.*, p. 65.

¹³ Portugal ed., *A ponte 25 de abril: construção da 2ª fase - Instalação do caminho de ferro*, Lisboa, Rede Ferroviária Nacional - REFFER, E.P., 1999.



Construcción de los pilares del viaducto sobre el barrio del Alcântara, c.1962. "Vue du chantier de construction aérien du viaduc, organisé avec un minimum d'encombement au sol." En: G André Bouchet, «Le pont Salazar sur le Tage, à Lisbonne», La Technique des Travaux 3-4, n.o 43 (s. f.): 105-21. Fotografía de Celestino Teixeira. Biblioteca del Ministerio de Economía, Ministerio de Obras Públicas de Lisboa.



Vista aérea del barrio de Alcântara y la secuencia de pilares del viaducto. Vista elaborada por el autor a partir de Bing Maps, 2018.

vamos a abordar a través de cada pilar del viaducto, su recorrido sobre el barrio de Alcântara.

En el pilar número 7 se produce el cambio del Viaducto Norte a Puente 25 de abril. En él se puede visitar el museo sobre la construcción de ambas infraestructuras. Abierto en 2012, este espacio discurre a los pies del pilar y por el interior de su estructura. Su forma difiere del resto de pilares al contener el contrapeso de los tirantes de uno de los lados del puente. En su plataforma superior, existe un mirador-jaula desde el cual es posible estar al nivel de la vía rodada que soporta el puente.

Los pilares 8, 9 y 10 se sitúan en un entorno industrial no visitable y de acceso restringido (mayormente dedicado a la empresa de Carris de Lisboa). Al no disponer de espacio público a su alrededor, sólo pueden verse desde lejos. Su estructura queda recortada detrás de las vallas, cubiertas, muros y fachadas que actúan en el plano cercano de cota suelo.

A partir del pilar 11 hasta el 17 el viaducto sobrevuela una zona residencial habitada. De todos ellos destacamos varias situaciones en las que los encuentros de la infraestructura con su entorno producen fenómenos extraordinarios. Mientras los pilares 11 y 12 flanquean la Rua 1º de Maio, el pilar 13 se sitúa en la parte trasera del antiguo palacio de veraneo del Marques de Abrantes, número 36 de esta misma calle. En el número 112-124 de la Rua 1º de Maio, está la residencia Sabugosa, de la cual destaca su historia de relación con el viaducto.

En la época de fijación del trazado, esta familia vio cómo los pilares del viaducto iban a caer sobre su propiedad, uno en la casa y otro en el jardín. El padre de António Vasco de Mello (actual conde de Sabugosa), fue el encargado de que esto no pasara. Según explica en reportaje sobre el caso,¹⁴ si

¹⁴ Catarina Gomes, "O Palácio que desviou os pilares", *Público*, 7 de agosto, Lisboa, 2016.

bien las influencias sobre las autoridades portuguesas eran fáciles, no lo fue tanto hacia *United State Steel International*, empresa encargada de la obra. Según el conde, los americanos eran indiferentes a lo que ocurría bajo el puente y sólo les interesaba el trazado más eficiente y económico.

El dictador António de Oliveira Salazar envió una carta al ministro de obras públicas Arantes e Oliveiras indicando lo siguiente:

*Recebi a documentação relativa à adjudicação da Ponte sobre o Tejo. Como Vossa Excelência pediu aos Senhores Ministros competentes as observações que entendessem formular, esperamos por elas para a versão definitiva. Neste momento lembro apenas que a Família Sabugosa tem várias vezes exposto o seu empenho em que a casa ou os jardins não fossem sacrificados à Ponte, o que parece ser possível. Vossa Excelência verá o caso com toda a boa vontade.*¹⁵

El ministro tranquilizó a Salazar diciendo que había recibido al Marqués de Sabugosa, conecedor de ambos, y finalmente, sin tener datos de cómo ocurrió, se logró persuadir a los americanos para desviar el trazado del puente.

El actual conde de Sabugosa precisa que el favor no fue hecho tanto a la familia, sino debido al valor patrimonial del inmueble, construido en el siglo XVI y en el que residió la familia tras el terremoto de 1755. Hay autores como Luis F. Rodrigues que indican que la obra del puente fue fundamentalmente un trabajo de ingenieros en el que el dictador Salazar no realizó demasiada intervención.¹⁶

¹⁵ Luís F. Rodrigues, *A ponte inevitável - A história da Ponte 25 de abril*, Lisboa, Editora Guerra & Paz, 2016.

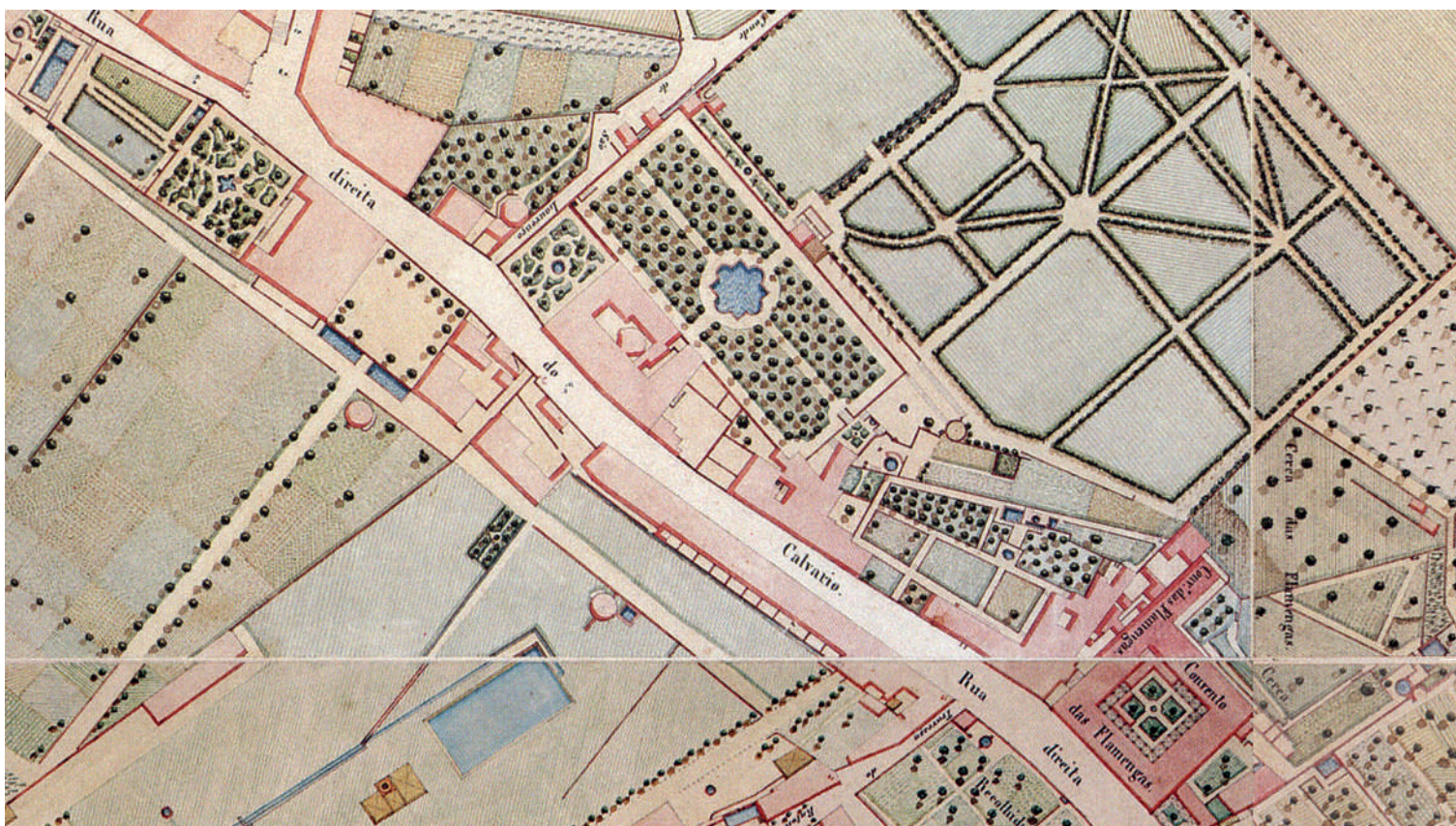
¹⁶ *Diário de Notícias*, "Salazar deu nome à ponte sobre o Tejo, mas não interferiu na construção." *Diário de notícias/Lusa*, 2 de Agosto, 2016.



Pilar 10 en zona industrial de Alcântara. Fotografia del autor, 2018. ▲
Pilar 11 en Rua 1º de Maio de Alcântara. Fotografia del autor, 2018. ▶



HAMBURGUES



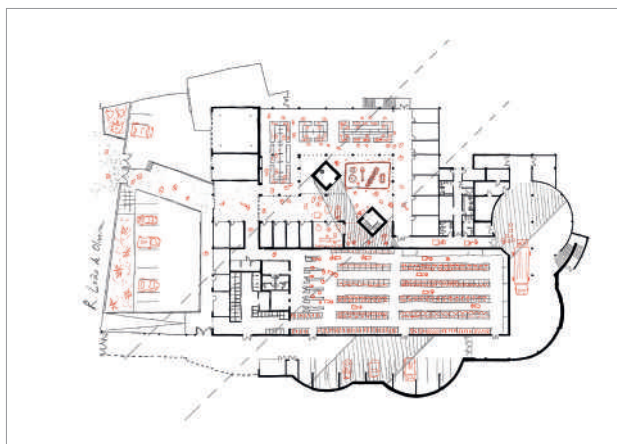
Cartografía de los alrededores del Palacio Sabugosa. Cartografía Lisboa de Filipe Folque, 1856. Disponible en Inês Morais Viegas y Alexandre Arménio Tojal, *Atlas da Carta Topográfica de Lisboa sob a direcção de Filipe Folque: 1856-1858* (Lisboa: Câmara Municipal de Lisboa, Departamento de Património Cultural, Arquivo Municipal de Lisboa, 2000).



Ortofoto de los alrededores del Palacio Sabugosa. Google Maps, 2018.



Pilar 14 en el Mercado de Alcântara. Fotografía del autor, 2018.



Planta del Viaducto Norte y el Mercado de Alcântara. Plano elaborado por el autor, 2018.



Pilar 15 en el acceso al edificio-sede de la Freguesía de Alcântara. Fotografía del autor, 2018.



Planta del Viaducto Norte y el edificio-sede de la Freguesía de Alcântara. Plano elaborado por el autor, 2018.

Según recoge el reportaje de Catarina Gomes, debido a las obras el edificio retumbaba durante meses por las vibraciones. Aunque la ubicación de los pilares evitó la demolición del palacio, con la llegada de la infraestructura entró en decadencia. El tejado del palacio ya ha sido roto por la caída de una rueda de repuesto, tornillos y otros herrajes. Dos veces al año lo limpian del polvo que cae del tráfico elevado. CEn

el reportaje también se indica como el agua de la fuente que había en el jardín, proveniente de Monsanto y concedida por Don João V a la Familia Sabugosa, ya no está. La luz que había entonces también ha cambiado, ahora la sombra del viaducto cruza el palacio y el jardín, así como al resto de edificios del barrio bajo la trayectoria de la infraestructura.

Más allá del palacio Sabugosa, en la base del



pilar 14 se encuentra el mercado de Alcântara. Inaugurado en el 1987, recibe el nombre oficial de Mercado Municipal Rosa Agulhas en honor a una pescadera militante de izquierdas consiguió su edificación tras años sin una infraestructura adecuada. El edificio se implanta generando una plataforma sobre la que se desarrolla el pro-

grama principal alrededor de un patio central y bajo la que existe una planta semienterrada dedicada a usos relacionados con el mercado.

En el patio del mercado de Alcântara uno de los pilares del viaducto se ubica en el centro. El proyecto del edificio usa el vacío para dejar exento el pilar de la infraestructura que acoge una dimen-



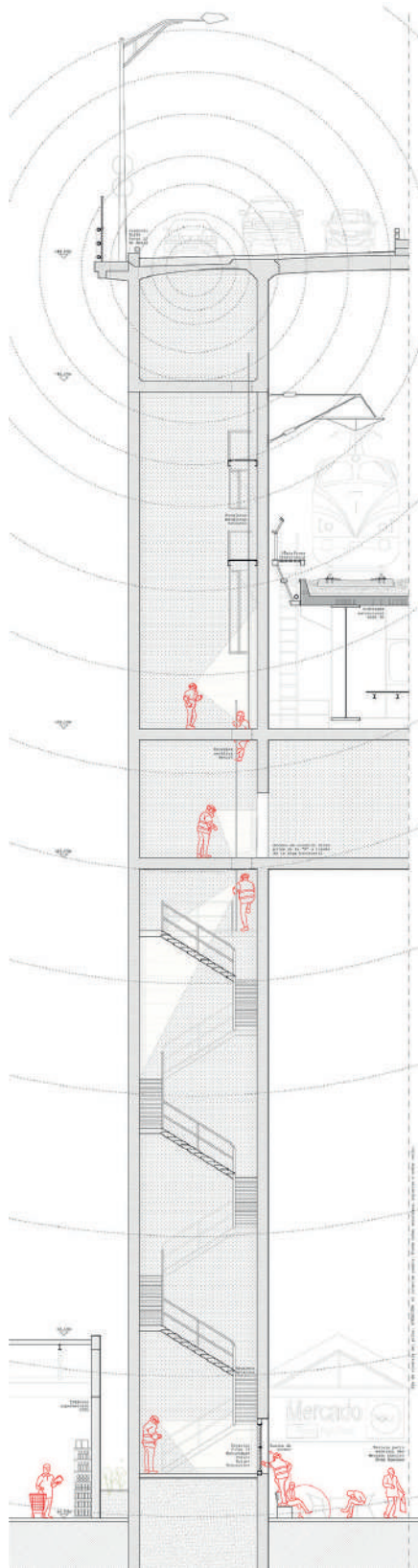
Pilar 16 entre edificios de vivienda. Fotografía del autor, 2018.

sión monumental. La perspectiva desde la calle al patio permite sólo ver parte de la base como unos muros blancos. Su escala se desvela de cerca, justo a sus pies y al levantar la mirada al cielo.

Cuesta arriba, en la esquina suroeste del cruce entre la Rua Leão de Oliveira y la Rua dos Lusíadas, se emplaza el edificio de la Freguesía de

Alcântara. Su colocación no sigue las reglas del resto de construcciones en esquina que hay en su entorno. La posición en chaflán del pilar 15 condiciona de forma fundamental al equipamiento y al espacio público que lo rodea.

Construido después de la infraestructura, el edificio se compone de tres cuerpos principales:



Sección del Viaducto Norte y el Mercado de Alcântara. Plano elaborado por el autor, 2018.

dos laterales, cuyos testeros responden a una alineación con las calles, y uno central, donde se realiza el acceso principal y conecta las alas adjuntas. El acceso principal se sitúa centrado bajo el pórtico que soporta la infraestructura como un arco triunfal moderno que monumentaliza la escena.

Pequeños elementos y detalles rodean el contacto de la gran pila con el suelo. Un *parterre* con flores cuidadas, unos mástiles con banderas, un rocódromo adosado en un lateral, cartelería informativa, unos bancos o un pavimento de mosaico con el escudo de la Freguesía de Alcântara en el eje de la infraestructura, componen un entorno de uso cotidiano. El regar las flores, el encontrarse en los bancos de la entrada o el leer la agenda del barrio se dan lugar en contraste a la velocidad de quien atraviesa el barrio hacia el otro lado del río o bajo el peso de toneladas de alimentos cargadas en un camión hacia el valle de Alcântara.

En el interior, el contraste también se siente. Algunos trabajadores comentan que ya están acostumbrados, pero al entrar asombra notar la vibración de la infraestructura en pocos minutos. Desde la ventana de la recepción en planta baja se observa el pilar 14 sobre el mercado de Alcântara. Desde el piso intermedio, el balcón de la sede apunta hacia el pilar 16 que se asoma entre edificios de viviendas. Desde la cubierta del edificio, cerrada al público, la cercanía con la infraestructura aumenta desvelando sus detalles y aumentando su rugido sobre nosotros.

Ante estas escenas, y considerando el pilar 16, rodeado de viviendas, no podemos dejar de imaginarnos el día a día de sus habitantes. Las sombras arrojadas del viaducto cambian a lo largo del día como parte de un reloj gigante. Aunque la estructura del viaducto permanezca fija, la luz reflejada de los vehículos y sus estelas de sombra van repercutiendo sobre las fachadas de forma variable. Las ventanas se convierten en marcos



Acueducto das Águas Livres, barrios de Alto de Serafina y da Liberdade en el valle de Alcântara. Fotografía del autor, 2022.

que desde el interior empequeñecen a la infraestructura como elemento de un cuadro.

En 2018, se pudo constatar la condensación de todas estas sensaciones que se transmiten en una visita al interior de estos pilares. Un lugar oscuro, lleno de polvo negro y resonante, los sonidos de las juntas de dilatación aplastadas por las ruedas de los vehículos se combinan con el rugir del tren. En la base de los pilares existen las puertas de acceso, entradas que esconden las entrañas de la infraestructura como grutas que conviven en un entorno de lo cotidiano. Los operarios de Infraestructuras Portugal, acceden a revisarla como ceremonia fundamental de mantenimiento de la

gran escala, mientras el quehacer del día a día se desarrolla en su exterior.

Magnitudes de orden contrapuesto conviven en un hábitat en el que subyacen condiciones al límite; sociales, ambientales, económicas, culturales, constructivas e históricas. Amplificado por su condición fronteriza, de ámbito de transición e intercambio para Lisboa, el barrio de Alcântara es representativo del habitar en el encuentro con la infraestructura.

Habitar en el margen de la infraestructura

El Viaducto Norte de Alcântara conecta con el

Eixo Norte-Sul que se desarrolla en la parte baja del valle. Estas autopistas siguen hacia el norte pasando bajo el Acueducto das Águas Livres. En las vertientes de las colinas de Monsanto y Campolide, los barrios de Alto de Serafina, Liberdade y dos Mestres también conviven con la infraestructura. De ellos, el Bairro da Liberdade, habiendo sido denominada como "A última favela de Lisboa",¹⁷ habita en una situación marginal, con una historia de clandestinidad, realojamientos y estrecho condicionamiento marcado por las infraestructuras.¹⁸ Sin embargo, este otro caso, junto al del viaducto de Alcântara y muchos otros en Europa, forma parte de la colección de fenómenos recogidos en la tesis doctoral *Encuentros con la infraestructura*.¹⁹ En este trabajo, origen de este artículo, se abordan múltiples casuísticas buscando sus patrones en común y diferencias. Habitar en el margen de la infraestructura es uno de los fenómenos más extremos. A través de su estudio se descubren espacios de oportunidad y conflicto, en los que uno puede maravillarse y aterrarse, también, emocionarse. Mediante distintos puntos de vista y desde el ámbito arquitectónico como disciplina transversal, la tesis pretende iluminar una forma de observar estos espacios y abrir líneas de fuga hacia futuros campos de investigación. La detección y estudio de casos en el ámbito europeo, ha enseñado una realidad heterogénea con denominadores en común.

Los patrones de encuentro con la infraestructura permiten caracterizar estos fenómenos urbanos a la vez que establecer conceptos proyectuales con la finalidad de abordarlos. A partir del estudio de sus relaciones, tanto sinérgicas

como conflictivas, se extraen estrategias para la mirada, proyecto y conciliación entre estos hábitats y quienes los pueblan.

Collage, complejos, relativos, contradictorios, monumentales, extraordinariamente ordinarios, extraños, inciertos, azarosos y contrastados, son calificativos que ayudan a entender el papel condicionante de la infraestructura en estos lugares excepcionales de encuentro al margen de la casuística habitual.

En el marco del valle de Alcântara se aprecia cómo el aumento paulatino de la presencia infraestructural provoca un aumento en la complejidad de su desmontaje o deshacer. Ello indica el peso de estas infraestructuras como sedimento, convirtiéndose en una capa geológica y geográfica más, en un aumento entrópico del lugar. A través de imágenes de distintas épocas, puede observarse cómo las arquitecturas cambian mientras el cuerpo infraestructural del acueducto, autopistas o vías ferroviarias, permanece. Mientras unas pertenecen al orden de las décadas, tiempos de lo humano, otras se miden por el orden de los siglos, superando la vida de quienes ven su construcción. Su inclusión como parte del imaginario del paisaje de Alcântara permite construir un futuro cómplice con la memoria y con el desarrollo generacional de la vida de sus habitantes.

Mientras el Viaducto Norte del Puente 25 de abril sobrevuela el barrio de Alcântara, el acueducto das Águas Livres lo hace sobre los barrios de Alto de Serafina, Liberdade y dos Mestres. En ambos lugares, el habitar se desarrolla en una cotidianeidad radical frente a la excepcionalidad del encuentro con la infraestructura. La normalidad con la que sus habitantes dan por sentado la presencia de la gran escala construye la naturalidad de estos entornos como un valor a cuidar. A la vez, presenta grandes retos ambientales a ser atendidos y potencialidades dignas de aprovechar.

¹⁷ Público, "Lisboa: CDU contra demolições em Campolide", en *Público*, 2 de octubre, Lisboa, 2005.

¹⁸ João Martins, *Bairro da liberdade: uma abordagem sobre habitação degradada e realojamento*, tesis de maestría, Lisboa, Instituto Universitário de Lisboa, 2010.

¹⁹ Pablo Villalonga Munar, *Encuentros con la infraestructura...*, op. cit.

Propuestas como el corredor verde para el Valle de Alcântara, en el que se plantea convertir este ámbito en un eje estructurante y ecológico que conecte la colina de Monsanto con el río Tejo, refuerzan el potencial vertebrador de lugares como este. Ámbitos en el que la condición infraestructural es inherente a su naturaleza y permite concebir entornos de características muy distintas.

Los cuerpos infraestructurales se convierten en posibles soportes de actividades, hilos conductores de narrativas que conectan ámbitos heterogéneos en múltiples dimensiones tangibles e intangibles: infraestructurales, arquitectónicas, culturales, históricas, económicas, políticas o sociales. A la vez, los proyectos despiertan la capacidad de las infraestructuras de presentarse como arma,²⁰ promesa²¹ o motor de cambio. Ello plantea un escenario para la reflexión proyectual sobre el cómo debe habitarse este tipo de márgenes de realidades diversas, atendiendo a los actores humanos y no-humanos que las componen, y la relación entre infraestructura, arquitectura, sociedad y entorno.

REFERENCIAS

ANAND, NIKHIL, AKHIL GUPTA, HANNAH APPEL (EDS.)
2018 *The Promise of Infrastructure*, Durham y Londres, Duke University Press.

ANTUNES, GONÇALO
2018 *Políticas de habitação - 200 anos*, Lisboa, Caleidoscópio.

BIRKS, MELANIE Y JANE MILLS
2015 *Grounded Theory: Practical Guide*. 2a Ed., Londres, SAGE Publications.

²⁰ Léopolod Lambert, *et al.*, "Weaponized Infrastructure", en *The Funambulist*, núm. 17, mayo, 2018.

²¹ Nikhil Anand, *et al.*, *The Promise of Infrastructure*, Durham y Londres, Duke University Press, 2018.

DIARIO DE NOTICIAS

2016 "Salazar deu nome à ponte sobre o Tejo, mas não interferiu na construção." *Diário de Notícias/Lusa*, 2 de agosto.

GOMES, CATARINA

2016 "O Palácio que desviou os pilares", *Público*, 7 de agosto, Lisboa.

LAMBERT, LÉOPOLOD

2018 "Weaponized Infrastructure", *The Funambulist*, núm. 17, mayo.

FOLGADO LEITÃO, EVA MARÍA, CARLOS VASQUES, VÍTOR DIDELET DURÃO CARDOSO, GUILHERME DE JESUS PEREIRA

2018 "As grutas do vale de Alcântara", *Al-Madan Online*, Serie II, núm. 22, t. 2,

PEREIRA MARQUES, BEATRIZ ROSA DE ABREU

2015 "A avenida de Ceuta: de limite a aminho para o crescimento de Lisboa", *Cadernos Do Arquivo Municipal*, vol. 2, núm. 4, pp. 219-37.

PROENÇA, SÉRGIO DOS SANTOS BARREIROS

2014 *A Diversidade da rua na cidade de Lisboa. Morfologia e morfogénesis*, tesis doctoral, Lisboa, Universidade de Lisboa.

MARTINS, JOÃO

2010 *Bairro da liberdade: uma abordagem sobre habitação degradada e realojamento*, tesis de maestría, Lisboa, Instituto Univversitário de Lisboa.

MINISTÉRIO DAS OBRAS PÚBLICAS

1966 *Ponte Salazar*, Lisboa, Gabinete da Ponte sobre o Tejo.

PORTUGAL ED.

1999 *A Ponte 25 de Abril: construção da 2ª Fase - Instalação do caminho de ferro*, Lisboa, Rede Ferroviária Nacional - REFFER, E.P.

PÚBLICO

2005 "Lisboa: CDU contra demolições em Campolide", *Público*, 2 de octubre, Lisboa.

RODRIGUES, LUÍS F.

2016 *A Ponte Inevitável - A história da ponte 25 de abril*, Lisboa, Editora Guerra & Paz.